

КАМЕНСКОЕ
СЕЛЬСКОЕ
ПОСЕЛЕНИЕ

СВОБОДНЕНСКОЕ
СЕЛЬСКОЕ ПОСЕЛЕНИЕ

ЧЕРНЯХОВСКОЕ
ГОРОДСКОЕ ПОСЕЛЕНИЕ



**Калининградская область
Черняховский муниципальный район**

**Проект Правил землепользования
и застройки муниципального образования
«Калужское сельское поселение»**

**ООО «Терпланпроект»
2011**



Содержание

РАЗДЕЛ I. ПОРЯДОК ПРИМЕНЕНИЯ ПРАВИЛ ЗЕМЛЕПОЛЬЗОВАНИЯ И ЗАСТРОЙКИ И ВНЕСЕНИЯ В НИХ ИЗМЕНЕНИЙ	5 -
ГЛАВА 1. ОБЩИЕ ПОЛОЖЕНИЯ.....	5 -
<i>Статья 1. Основания и цели подготовки Правил землепользования и застройки муниципального образования «Калужское сельское поселение»</i>	<i>5 -</i>
<i>Статья 2. Основные термины и определения, используемые в Правилах</i>	<i>5 -</i>
<i>Статья 3. Сфера применения настоящих Правил</i>	<i>6 -</i>
<i>Статья 4. Субъекты градостроительных отношений.....</i>	<i>6 -</i>
ГЛАВА 2. РЕГУЛИРОВАНИЕ ЗЕМЛЕПОЛЬЗОВАНИЯ И ЗАСТРОЙКИ ОРГАНАМИ МЕСТНОГО САМОУПРАВЛЕНИЯ СЕЛЬСКОГО ПОСЕЛЕНИЯ	6 -
<i>Статья 5. Органы местного самоуправления, осуществляющие регулирование землепользования и застройки на территории сельского поселения</i>	<i>6 -</i>
<i>Статья 6. Комиссия по подготовке проекта правил землепользования и застройки</i>	<i>7 -</i>
ГЛАВА 3. ПОДГОТОВКА ДОКУМЕНТАЦИИ ПО ПЛАНИРОВКЕ ТЕРРИТОРИЙ ОРГАНАМИ МЕСТНОГО САМОУПРАВЛЕНИЯ СЕЛЬСКОГО ПОСЕЛЕНИЯ.....	7 -
<i>Статья 7. Документация по планировке территории</i>	<i>7 -</i>
<i>Статья 8. Порядок подготовки документации по планировке территории</i>	<i>8 -</i>
ГЛАВА 4. ГРАДОСТРОИТЕЛЬНОЕ РЕГЛАМЕНТИРОВАНИЕ.....	9 -
<i>Статья 9. Градостроительный регламент</i>	<i>9 -</i>
<i>Статья 10. Использование земельных участков и объектов капитального строительства, не соответствующих градостроительному регламенту.....</i>	<i>10 -</i>
<i>Статья 11. Порядок установления и виды территориальных зон, отображаемых на карте градостроительного зонирования сельского поселения.....</i>	<i>11 -</i>
<i>Статья 12. Землепользование и застройка жилых зон</i>	<i>12 -</i>
<i>Статья 13. Землепользование и застройка общественно-деловых зон</i>	<i>12 -</i>
<i>Статья 14. Землепользование и застройка производственных и коммунально-складских зон</i>	<i>13 -</i>
<i>Статья 15. Землепользование и застройка зон инженерной инфраструктуры.....</i>	<i>13 -</i>
<i>Статья 16. Землепользование и застройка зон транспортной инфраструктуры</i>	<i>14 -</i>
<i>Статья 17. Землепользование и застройка зон сельскохозяйственного использования</i>	<i>14 -</i>
<i>Статья 18. Землепользование и застройка рекреационных зон</i>	<i>14 -</i>
<i>Статья 19. Землепользование и застройка зон специального назначения.....</i>	<i>15 -</i>
ГЛАВА 5. ПОРЯДОК ГРАДОСТРОИТЕЛЬНОЙ ПОДГОТОВКИ ТЕРРИТОРИИ СЕЛЬСКОГО ПОСЕЛЕНИЯ ...	15 -
<i>Статья 20. Принципы градостроительной подготовки территории и формирования земельных участков... </i>	<i>15 -</i>
<i>Статья 21. Процедуры по градостроительной подготовке территории</i>	<i>15 -</i>
ГЛАВА 6. РЕЗЕРВИРОВАНИЕ И ИЗЪЯТИЕ ЗЕМЕЛЬНЫХ УЧАСТКОВ.....	16 -
<i>Статья 22. Резервирование земель для муниципальных нужд</i>	<i>16 -</i>
<i>Статья 23. Изъятие земельных участков для муниципальных нужд</i>	<i>16 -</i>
<i>Статья 24. Установление публичных сервитутов</i>	<i>17 -</i>
ГЛАВА 7. ПОРЯДОК (ПРОЦЕДУРЫ) ЗАСТРОЙКИ ТЕРРИТОРИИ СЕЛЬСКОГО ПОСЕЛЕНИЯ	17 -
<i>Статья 25. Основные принципы организации застройки на территории сельского поселения</i>	<i>17 -</i>
<i>Статья 26. Инженерная подготовка территории</i>	<i>18 -</i>
<i>Статья 27. Выдача разрешения на строительство и разрешения на ввод объекта в эксплуатацию</i>	<i>18 -</i>
<i>Статья 28. Строительный контроль и государственный строительный надзор.....</i>	<i>18 -</i>
ГЛАВА 8. ГРАДОСТРОИТЕЛЬНЫЕ ОГРАНИЧЕНИЯ (ЗОНЫ С ОСОБЫМИ УСЛОВИЯМИ ИСПОЛЬЗОВАНИЯ ТЕРРИТОРИЙ).....	19 -
<i>Статья 29. Осуществление землепользования и застройки в зонах с особыми условиями использования территорий</i>	<i>19 -</i>
<i>Статья 30. Охранные зоны</i>	<i>19 -</i>
<i>Статья 31. Санитарно-защитные зоны</i>	<i>19 -</i>
<i>Статья 32. Зоны охраны объектов культурного наследия (памятников истории и культуры) народов Российской Федерации</i>	<i>20 -</i>
<i>Статья 33. Охранные зоны особо охраняемых природных территорий.....</i>	<i>21 -</i>
<i>Статья 34. Водоохранные зоны</i>	<i>21 -</i>
ГЛАВА 9. ПУБЛИЧНЫЕ СЛУШАНИЯ ПО ВОПРОСАМ ЗЕМЛЕПОЛЬЗОВАНИЯ И ЗАСТРОЙКИ.....	21 -
<i>Статья 35. Общие положения организации и проведения публичных слушаний по вопросам землепользования и застройки.....</i>	<i>21 -</i>
<i>Статья 36. Сроки проведения публичных слушаний</i>	<i>22 -</i>
<i>Статья 37. Полномочия Комиссии в области организации и проведения публичных слушаний</i>	<i>22 -</i>
<i>Статья 38. Проведение публичных слушаний по вопросу внесения изменений в настоящие Правила</i>	<i>23 -</i>
<i>Статья 39. Организация и проведение публичных слушаний по проектам планировки территории и проектам межевания территории, подготовленным в составе документации по планировке территории</i>	<i>23 -</i>

Статья 40. Проведение публичных слушаний по вопросу предоставления разрешения на условно разрешенный вид использования земельного участка или объекта капитального строительства	23 -
Статья 41. Проведение публичных слушаний по вопросу отклонения от предельных параметров разрешенного строительства, реконструкции объектов капитального строительства	24 -
ГЛАВА 10. ЗАКЛЮЧИТЕЛЬНЫЕ ПОЛОЖЕНИЯ	25 -
Статья 42. Действие настоящих Правил по отношению к ранее возникшим правоотношениям	25 -
Статья 43. Порядок внесения изменений в настоящие Правила	25 -
РАЗДЕЛ II. КАРТА ГРАДОСТРОИТЕЛЬНОГО ЗОНИРОВАНИЯ	28 -
РАЗДЕЛ III. ГРАДОСТРОИТЕЛЬНЫЕ РЕГЛАМЕНТЫ	29 -
ЗОНА ИНДИВИДУАЛЬНОЙ ЖИЛОЙ ЗАСТРОЙКИ ПОСТОЯННОГО ПРОЖИВАНИЯ (Ж 1)	29 -
АДМИНИСТРАТИВНО-ДЕЛОВАЯ ЗОНА (АДЗ)	32 -
ЗОНА ОБЪЕКТОВ КУЛЬТУРНОГО НАСЛЕДИЯ (ЗОК)	36 -
ПРОИЗВОДСТВЕННАЯ ЗОНА (ПР)	36 -
ЗОНА ИНЖЕНЕРНОЙ ИНФРАСТРУКТУРЫ (ИИ)	38 -
ЗОНА ВНЕШНЕГО ТРАНСПОРТА (ТИ 1)	39 -
ЗОНА УЛИЧНО-ДОРОЖНОЙ СЕТИ (ТИ 2)	40 -
ЗОНА РЕЖИМНЫХ ТЕРРИТОРИЙ (РТ)	41 -
ЗОНА СЕЛЬСКОХОЗЯЙСТВЕННЫХ УГОДИЙ (СХЗ 1)	42 -
ЗОНА САДОВОДСТВА, ОГОРОДНИЧЕСТВА, ЛИЧНОГО ПОДСОБНОГО ХОЗЯЙСТВА (СХЗ 2)	43 -
ЗОНА ПРОИЗВОДСТВЕННЫХ ОБЪЕКТОВ СЕЛЬСКОХОЗЯЙСТВЕННОГО НАЗНАЧЕНИЯ (СХЗ 3)	44 -
ЗОНА РИТУАЛЬНОГО НАЗНАЧЕНИЯ (ЗСН 1)	45 -
ЗОНА СКЛАДИРОВАНИЯ И ЗАХОРОНЕНИЯ ОТХОДОВ (ЗСН 2)	46 -
ЗОНА МЕСТ ОБЩЕГО ПОЛЬЗОВАНИЯ (РЗ 1)	47 -
ТУРИСТСКО-РЕКРЕАЦИОННАЯ ЗОНА (РЗ 2)	48 -
ЗОНА ЗАЩИТНЫХ ЛЕСОВ (РЗ 4)	50 -
ЗОНА ПРИРОДНОГО ЛАНДШАФТА (ЛЕСА, НЕ ВХОДЯЩИЕ В ГОСЛЕСФОНД) (ЕЛ)	50 -
ЗОНА ВОДНЫХ ОБЪЕКТОВ (ЗВО)	50 -

**СОВЕТ ДЕПУТАТОВ
КАЛУЖСКОГО СЕЛЬСКОГО ПОСЕЛЕНИЯ**

РЕШЕНИЕ

от «__» _____ 2012 г. № ____

**ОБ УТВЕРЖДЕНИИ
ПРАВИЛ ЗЕМЛЕПОЛЬЗОВАНИЯ И ЗАСТРОЙКИ
МУНИЦИПАЛЬНОГО ОБРАЗОВАНИЯ «КАЛУЖСКОЕ СЕЛЬСКОЕ ПОСЕЛЕНИЕ»**

В целях создания условий для устойчивого развития муниципального образования «Калужское сельское поселение», эффективного землепользования и застройки, планировки территории сельского поселения, обеспечения прав и законных интересов физических и юридических лиц, в соответствии с Градостроительным кодексом Российской Федерации, Федеральным законом от 06.10.2003 № 131-ФЗ «Об общих принципах организации местного самоуправления в Российской Федерации», Законом Калининградской области от 16.02.2009 № 321 «О градостроительной деятельности на территории Калининградской области», руководствуясь Уставом муниципального образования «Калужское сельское поселение» Черняховского муниципального района Калининградской области, Совет депутатов Калужского сельского поселения

РЕШИЛ:

1. Утвердить Правила землепользования и застройки муниципального образования «Калужское сельское поселение» (прилагаются) в составе:
 - 1) порядок применения Правил и внесения в них изменений;
 - 2) карта градостроительного зонирования;
 - 3) градостроительные регламенты.
2. Настоящее решение вступает в силу со дня официального опубликования.

Глава муниципального образования
«Калужское сельское поселение»

А.В. Черныш

**ПРАВИЛА ЗЕМЛЕПОЛЬЗОВАНИЯ И ЗАСТРОЙКИ
МУНИЦИПАЛЬНОГО ОБРАЗОВАНИЯ
«КАЛУЖСКОЕ СЕЛЬСКОЕ ПОСЕЛЕНИЕ»**

**РАЗДЕЛ I. ПОРЯДОК ПРИМЕНЕНИЯ ПРАВИЛ ЗЕМЛЕПОЛЬЗОВАНИЯ И ЗАСТРОЙКИ И ВНЕСЕНИЯ В
НИХ ИЗМЕНЕНИЙ**

ГЛАВА 1. ОБЩИЕ ПОЛОЖЕНИЯ

**Статья 1. Основания и цели подготовки Правил землепользования и застройки
муниципального образования «Калужское сельское поселение»**

1. Правила землепользования и застройки муниципального образования «Калужское сельское поселение» (далее – Правила) являются документом градостроительного зонирования, который утверждается муниципальным правовым актом Совета депутатов Калужского сельского поселения, в котором устанавливаются территориальные зоны, градостроительные регламенты, порядок применения такого документа и порядок внесения в него изменений.

2. Правила подготовлены в соответствии с Градостроительным кодексом Российской Федерации, Земельным кодексом Российской Федерации, иными федеральными законами, нормативными правовыми актами Калининградской области, Уставом муниципального образования «Калужское сельское поселение» Черняховского муниципального района Калининградской области (далее – Устав), а также с учетом положений иных актов и документов, определяющих основные направления социально-экономического и градостроительного развития муниципального образования «Калужское сельское поселение» (далее также – сельское поселение, поселение).

3. Настоящие Правила подготовлены в целях:

- 1) создания условий для устойчивого развития территории сельского поселения, сохранения окружающей среды и объектов культурного наследия;
- 2) создания условий для планировки территории сельского поселения;
- 3) обеспечения прав и законных интересов физических и юридических лиц, в том числе правообладателей земельных участков и объектов капитального строительства;
- 4) создания условий для привлечения инвестиций, в том числе путем предоставления возможности выбора наиболее эффективных видов разрешенного использования земельных участков и объектов капитального строительства.

4. Настоящие Правила включают в себя:

- 1) порядок их применения и внесения изменений в указанные Правила;
- 2) карту градостроительного зонирования;
- 3) градостроительные регламенты.

Статья 2. Основные термины и определения, используемые в Правилах

В настоящих Правилах, используются следующие основные термины и определения:

- 1) градостроительная документация сельского поселения – генеральный план сельского поселения, настоящие Правила и документация по планировке территории сельского поселения;
- 2) градостроительный план земельного участка – вид документации по планировке территории, подготавливаемый в составе проекта межевания территории или в виде отдельного документа и являющийся основанием для подготовки проектной документации на строительство,

реконструкцию и капитальный ремонт объекта капитального строительства (за исключением линейного объекта), выдачи разрешения на строительство и разрешения на ввод объекта в эксплуатацию;

3) инженерная подготовка территории – комплекс инженерных мероприятий по освоению незастроенных территории, обеспечивающих размещение объектов капитального строительства (вертикальная планировка, организация поверхностного стока, удаление застойных вод, регулирование водотоков, устройство и реконструкция водоемов, берегоукрепительных сооружений, благоустройство береговой полосы, понижение уровня грунтовых вод, защита территории от затопления и подтопления, освоение оврагов, дренаж, выторфовка, подсыпка и т.д.);

4) квартал (микрорайон) – основной элемент планировочной структуры, ограниченный красными линиями, а также иными линиями градостроительного регулирования от иных элементов планировочной структуры сельского поселения;

5) линии отступа от красных линий – линии, которые обозначают границы места, допустимого для размещения объекта капитального строительства (далее – линии регулирования застройки);

6) иные понятия, употребляемые в настоящих Правилах, применяются в значениях, используемых в федеральном и областном законодательстве, а также в нормативных правовых актах органов местного самоуправления сельского поселения.

Статья 3. Сфера применения настоящих Правил

1. Настоящие Правила подлежат применению на всей территории сельского поселения в границах, установленных Законом Калининградской области от 30.06.2008 № 262 «Об организации местного самоуправления на территории муниципального образования «Черняховский городской округ».

2. Настоящие Правила обязательны для исполнения всеми субъектами градостроительных отношений.

Статья 4. Субъекты градостроительных отношений

1. Субъектами градостроительных отношений на территории сельского поселения являются:

- 1) Российская Федерация, субъекты Российской Федерации, муниципальные образования;
- 2) физические и юридические лица.

2. От имени Российской Федерации, субъектов Российской Федерации, муниципальных образований в градостроительных отношениях выступают соответственно органы государственной власти Российской Федерации, органы государственной власти субъектов Российской Федерации, органы местного самоуправления в пределах своей компетенции.

ГЛАВА 2. РЕГУЛИРОВАНИЕ ЗЕМЛЕПОЛЬЗОВАНИЯ И ЗАСТРОЙКИ ОРГАНАМИ МЕСТНОГО САМОУПРАВЛЕНИЯ СЕЛЬСКОГО ПОСЕЛЕНИЯ

Статья 5. Органы местного самоуправления, осуществляющие регулирование землепользования и застройки на территории сельского поселения

1. Регулирование землепользования и застройки на территории сельского поселения, осуществляют следующие органы местного самоуправления:

- 1) Представительный орган муниципального образования – Совет депутатов Калужского сельского поселения (далее также – Совет депутатов);
- 2) Глава муниципального образования – глава муниципального образования «Калужское сельское поселение» (далее также – глава поселения);

3) Исполнительно-распорядительный орган муниципального образования – администрация муниципального образования «Калужское сельское поселение» (далее также – администрация).

2. Органы местного самоуправления, указанные в ч. 1 настоящей статьи осуществляют регулирование землепользования и застройки на территории поселения посредством подготовки и принятия градостроительной документации.

3. Полномочия Совета депутатов, главы поселения и администрации по регулированию землепользования и застройки определены федеральным и областным законодательством, а также Уставом, утвержденным решением Совета депутатов от 29.12.2008 № 26, и иными муниципальными правовыми актами сельского поселения.

4. По вопросам землепользования и застройки при администрации могут создаваться в качестве совещательных органов комиссии и советы, состав и порядок деятельности которых определяется главой поселения.

Статья 6. Комиссия по подготовке проекта правил землепользования и застройки

1. Комиссия по подготовке проекта правил землепользования и застройки сельского поселения (далее – Комиссия) является постоянно действующим коллегиальным органом при администрации и формируется главой поселения для обеспечения реализации положений федерального и областного законодательства, муниципальных правовых актов сельского поселения и настоящих Правил.

2. К полномочиям Комиссии относятся:

1) рассмотрение предложений заинтересованных лиц о необходимости внесения изменений в настоящие Правила;

2) обеспечение подготовки проекта о внесении изменений в настоящие Правила;

3) рассмотрение вопросов о предоставлении разрешений на условно разрешенные виды использования земельных участков или объектов капитального строительства;

4) рассмотрение вопросов о предоставлении разрешений на отклонение от предельных параметров разрешенного строительства, реконструкции объектов капитального строительства;

5) организация и проведение публичных слушаний в случаях и порядке, определенных Градостроительным кодексом Российской Федерации, Уставом, иными муниципальными правовыми актами сельского поселения и настоящими Правилами;

6) подготовка главе поселения заключения о результатах публичных слушаний;

7) осуществление иных полномочий, отнесенных к ведению Комиссии, федеральными законами, законами Калининградской области, муниципальными правовыми актами сельского поселения.

ГЛАВА 3. ПОДГОТОВКА ДОКУМЕНТАЦИИ ПО ПЛАНИРОВКЕ ТЕРРИТОРИИ ОРГАНАМИ МЕСТНОГО САМОУПРАВЛЕНИЯ СЕЛЬСКОГО ПОСЕЛЕНИЯ

Статья 7. Документация по планировке территории

1. Подготовка документации по планировке территории осуществляется в целях обеспечения устойчивого развития территорий сельского поселения, выделения элементов планировочной структуры (кварталов, микрорайонов, иных элементов), установления границ земельных участков, на которых расположены объекты капитального строительства, границ земельных участков, предназначенных для строительства и размещения линейных объектов.

2. Подготовка документации по планировке территории осуществляется на основании генерального плана поселения, настоящих Правил, в соответствии с требованиями технических регламентов, нормативов градостроительного проектирования Калининградской области и поселения, градостроительных регламентов с учетом границ территорий объектов культурного наследия, включенных в единый государственный реестр объектов культурного наследия

(памятников истории и культуры) народов Российской Федерации, границ территорий вновь выявленных объектов культурного наследия, границ зон с особыми условиями использования территорий.

3. Подготовка документации по планировке территории осуществляется в отношении застроенных или подлежащих застройке территорий.

4. Документация по планировке территории может подготавливаться в следующем составе:

1) проект планировки территории как отдельный документ;

2) проект планировки с проектом межевания территории в его составе и с градостроительными планами земельных участков в составе проектов межевания;

3) проект межевания территории с градостроительными планами земельных участков в их составе;

4) градостроительный план земельного участка как отдельный документ.

5. Градостроительный план земельного участка для строительства, реконструкции линейного объекта не подготавливается.

6. В соответствии с Федеральным законом от 24.07.2007 № 221-ФЗ «О государственном кадастре недвижимости», утвержденный в составе документации по планировке территории проект межевания, является основанием для образования земельного участка и определения его границ на местности.

Статья 8. Порядок подготовки документации по планировке территории

1. Решение о подготовке документации по планировке территории сельского поселения принимается главой поселения. Указанное решение подлежит опубликованию в порядке, установленном для официального опубликования муниципальных правовых актов, иной официальной информации.

2. В течение месяца со дня опубликования решения о подготовке документации по планировке территории физические или юридические лица вправе представить специалисту администрации, уполномоченному в области архитектуры и градостроительства, свои предложения о порядке, сроках подготовки и содержании документации по планировке территории.

3. Состав и содержание документации по планировке территории должны соответствовать требованиям Градостроительного кодекса Российской Федерации и уточняются в задании на подготовку документации по планировке территории с учетом специфики территории и планируемого размещения на ней объектов капитального строительства.

Задание на подготовку документации по планировке территории подготавливается специалистом администрации, уполномоченным в области архитектуры и градостроительства, и утверждается главой поселения.

4. Определение исполнителя работ по подготовке документации по планировке территории осуществляется в соответствии с Федеральным законом от 21.07.2005 № 94-ФЗ «О размещении заказов на поставки товаров, выполнение работ, оказание услуг для государственных и муниципальных нужд».

5. Проекты планировки территории и проекты межевания территории, подготовленные в составе документации по планировке территории на основании решения главы поселения, до их утверждения подлежат обязательному рассмотрению на публичных слушаниях.

6. Публичные слушания проводятся Комиссией в порядке, определенном муниципальным правовым актом органа местного самоуправления сельского поселения.

7. Специалист администрации, уполномоченный в области архитектуры и градостроительства, направляет главе поселения подготовленную документацию по планировке территории, протокол публичных слушаний по проекту планировки территории и проекту межевания территории и заключение о результатах публичных слушаний не позднее чем через пятнадцать дней со дня окончания публичных слушаний.

8. Глава поселения с учетом протокола публичных слушаний по проекту планировки территории и проекту межевания территории и заключения о результатах публичных слушаний принимает решение об утверждении документации по планировке территории или об отклонении такой документации и о направлении ее специалисту администрации, уполномоченному в области архитектуры и градостроительства, на доработку с учетом указанных протокола и заключения.

9. Утвержденная документация по планировке территории (проекты планировки территории и проекты межевания территории) подлежит опубликованию в порядке, установленном для официального опубликования муниципальных правовых актов, иной официальной информации, в течение семи дней со дня утверждения указанной документации и размещается на официальном сайте сельского поселения (при наличии официального сайта сельского поселения) в сети «Интернет», на информационных стендах, установленных в общедоступных местах.

10. В соответствии с Федеральным законом от 24.07.2007 № 221-ФЗ «О государственном кадастре недвижимости», утвержденный в составе документации по планировке территории проект межевания, является основанием для образования земельного участка и определения его границ на местности.

11. Подготовка, утверждение, регистрация и выдача градостроительных планов земельных участков, расположенных на территории сельского поселения, в виде отдельного документа регулируется в порядке, устанавливаемом постановлением главы поселения.

ГЛАВА 4. ГРАДОСТРОИТЕЛЬНОЕ РЕГЛАМЕНТИРОВАНИЕ

Статья 9. Градостроительный регламент

1. Градостроительные регламенты устанавливаются на основании изучения социально-пространственного и иного качества среды сельского поселения, возможности и рациональности ее изменения.

2. Градостроительный регламент определяет правовой режим земельных участков, равно как всего, что находится над и под поверхностью земельных участков и используется в процессе застройки и последующей эксплуатации объектов капитального строительства.

3. Градостроительный регламент распространяется в равной мере на все земельные участки и объекты капитального строительства, расположенные в пределах границ территориальной зоны, обозначенной на карте градостроительного зонирования.

4. Градостроительными регламентами настоящих Правил предусматриваются следующие виды разрешенного использования земельных участков и объектов капитального строительства:

- 1) основные виды разрешенного использования;
- 2) условно разрешенные виды использования;
- 3) вспомогательные виды разрешенного использования, допустимые только в качестве дополнительных по отношению к основным видам разрешенного использования и условно разрешенным видам использования и осуществляемые совместно с ними.

5. Основные и вспомогательные виды разрешенного использования земельных участков и объектов капитального строительства правообладателями земельных участков и объектов капитального строительства, за исключением органов государственной власти, органов местного самоуправления, государственных и муниципальных учреждений, государственных и муниципальных унитарных предприятий, выбираются самостоятельно без дополнительных разрешений и согласования.

Правообладатели земельных участков и объектов капитального строительства, изменившие основной и (или) вспомогательный вид разрешенного использования, уведомляют об этом специалиста администрации, уполномоченного в области имущественных отношений, а также уполномоченный орган управления федеральной налоговой службы по Калининградской области.

6. Решения об изменении одного вида разрешенного использования земельных участков и объектов капитального строительства, расположенных на землях, на которые действие

градостроительных регламентов не распространяется или для которых градостроительные регламенты не устанавливаются, на другой вид такого использования принимаются в соответствии с федеральными законами.

7. Порядок предоставления разрешения на условно разрешенный вид использования земельного участка или объекта капитального строительства осуществляется в порядке, предусмотренном статьей 39 Градостроительного кодекса Российской Федерации.

8. Объекты благоустройства, линейные объекты, а также объекты инженерно-технического обеспечения (трансформаторные подстанции, центральные тепловые пункты и иные подобные объекты), необходимые для функционирования объектов капитального строительства, находящихся и (или) предполагаемых к размещению на земельных участках, входящих в территориальные зоны, обозначенные на карте градостроительного зонирования сельского поселения, являются разрешенными видами использования для данных зон.

9. Предельные (минимальные и (или) максимальные) размеры земельных участков и предельные параметры разрешенного строительства, реконструкции объектов капитального строительства, определенные градостроительными регламентами настоящих Правил, включают в себя:

1) предельные (минимальные и (или) максимальные) размеры земельных участков, в том числе их площадь;

2) минимальные отступы от границ земельных участков в целях определения мест допустимого размещения зданий, строений, сооружений, за пределами которых запрещено строительство зданий, строений, сооружений;

3) предельное количество этажей или предельную высоту зданий, строений, сооружений;

4) максимальный процент застройки в границах земельного участка, определяемый как отношение суммарной площади земельного участка, которая может быть застроена, ко всей площади земельного участка;

5) иные показатели.

10. Сочетания параметров, указанных с ч. 9 настоящей статьи, и их значения устанавливаются индивидуально применительно к каждой территориальной зоне, отображенной на карте градостроительного зонирования сельского поселения.

Статья 10. Использование земельных участков и объектов капитального строительства, не соответствующих градостроительному регламенту

1. Земельные участки или объекты капитального строительства, виды разрешенного использования, предельные (минимальные и (или) максимальные) размеры и предельные параметры которых не соответствуют градостроительному регламенту, установленному настоящими Правилами, являются несоответствующими разрешенному виду использования. К несоответствующему виду разрешенного использования также относятся объекты капитального строительства, размещенные с нарушением действующего законодательства, в том числе санитарно-эпидемиологического.

2. Земельные участки или объекты капитального строительства, указанные в пункте 1 настоящей статьи, могут использоваться без установления срока приведения их в соответствие с градостроительным регламентом, за исключением случаев, если их использование опасно для жизни и здоровья человека, окружающей среды, объектов культурного наследия.

3. Реконструкция указанных в части 1 настоящей статьи объектов капитального строительства может осуществляться только путем приведения таких объектов в соответствие с градостроительным регламентом или путем уменьшения их несоответствия предельным параметрам разрешенного строительства, реконструкции. Изменение видов разрешенного использования указанных земельных участков и объектов капитального строительства может осуществляться путем приведения их в соответствие с видами разрешенного использования земельных участков и объектов капитального строительства, установленными градостроительным регламентом.

4. В случае если использование указанных в части 1 настоящей статьи земельных участков и объектов капитального строительства продолжается и опасно для жизни или здоровья человека, для окружающей среды, объектов культурного наследия, в соответствии с федеральными законами может быть наложен запрет на использование таких земельных участков и объектов.

Статья 11. Порядок установления и виды территориальных зон, отображаемых на карте градостроительного зонирования сельского поселения

1. Границы территориальных зон, отображаемые на карте градостроительного зонирования сельского поселения, их наименования устанавливаются индивидуально, с учетом:

1) возможности сочетания в пределах одной территориальной зоны различных видов существующего и планируемого использования земельных участков;

2) функциональных зон и параметров их планируемого развития, определенных генеральным планом поселения;

3) определенных Градостроительным кодексом Российской Федерации территориальных зон;

4) сложившейся планировки территории и существующего землепользования;

5) планируемых изменений границ земель различных категорий в соответствии с генеральным планом и документацией по планировке территории;

6) предотвращения возможности причинения вреда объектам капитального строительства, расположенным на смежных земельных участках.

2. Границы территориальных зон устанавливаются по:

1) линиям магистралей, улиц, проездов, разделяющим транспортные потоки противоположных направлений;

2) красным линиям;

3) границам земельных участков;

4) границам населенных пунктов в пределах сельского поселения;

5) границам сельского поселения;

6) естественным границам природных объектов.

3. На карте градостроительного зонирования сельского поселения, отображаются следующие виды территориальных зон:

Жилая зона

- зона индивидуальной жилой застройки постоянного проживания (Ж 1)

Административно-деловая зона

- административно-деловая зона (АДЗ)

Зона объектов культурного наследия

- зона объектов культурного наследия (ЗОК)

Производственная зона

- производственная зона (ПР)

Зона инженерной инфраструктуры

- зона инженерной инфраструктуры (ИИ)

Зоны транспортной инфраструктуры

- зона внешнего транспорта (ТИ 1)

- зона улично-дорожной сети (ТИ 2)

Зона режимных территорий

- зона режимных территорий (РТ)

Зоны сельскохозяйственного использования

- зона сельскохозяйственных угодий (СХЗ 1)

- зона садоводства, огородничества, личного подсобного хозяйства (СХЗ 2)

- зона производственных объектов сельскохозяйственного назначения (СХЗ 3)

Зоны специального назначения

- зона ритуального назначения (ЗСН 1)

- зона складирования и захоронения отходов (ЗСН 2)

Рекреационные зоны

- зона мест общего пользования (РЗ 1)
- туристско-рекреационная зона (РЗ 2)
- зона защитных лесов (РЗ 4)
- зона природных ландшафтов (леса, не входящие в гослевфонд) (ЕЛ)

Зона водных объектов

- зона водных объектов (ЗВО)

Статья 12. Землепользование и застройка жилых зон

1. Жилые зоны предназначены для застройки жилыми домами малой, средней этажности, многоэтажными жилыми домами, индивидуальными жилыми домами.

2. В жилых зонах допускается размещение отдельно стоящих, встроенных или пристроенных объектов социального и коммунально-бытового назначения, объектов здравоохранения, объектов дошкольного, начального общего и среднего (полного) общего образования, культовых зданий, стоянок автомобильного транспорта, гаражей, объектов, связанных с проживанием граждан и не оказывающих негативного воздействия на окружающую среду. В состав жилых зон могут включаться также территории, предназначенные для ведения садоводства и дачного хозяйства.

3. Не допускается размещение объектов промышленности, объектов коммунально-складского назначения, а также иных объектов, оказывающих негативное воздействие на окружающую среду.

4. Объекты благоустройства придомовых территорий (проезды, площадки для временной стоянки автотранспорта, площадки для игр и занятий спортом, малые архитектурные формы и др.) в соответствии с настоящими Правилами относятся к вспомогательным видам разрешенного использования земельных участков и объектов капитального строительства.

5. Изменение функционального назначения жилых помещений в многоквартирном доме допускается в отношении помещений, расположенных на первых этажах жилых домов при условии обеспечения отдельных входов со стороны красных линий улиц и организации загрузочных площадок. Вид функционального назначения указанных помещений устанавливается в соответствии с градостроительными регламентами и нормативами градостроительного проектирования Калининградской области и сельского поселения.

6. Субъекты землепользования в жилых зонах обязаны содержать придомовые (внутриквартальные) территории в порядке и чистоте, сохранять зеленые насаждения, беречь объекты благоустройства.

7. Жилищное строительство может осуществляться как по индивидуальным, так и по типовым проектам, подготовленным и согласованным в установленном действующим законодательством порядке.

8. В кварталах (микрорайонах) жилой застройки, а также при объектах, характеризующихся интенсивной посещаемостью, следует предусматривать необходимое количество автостоянок.

9. При осуществлении индивидуального жилищного строительства (проектировании) необходимо соблюдать требования, установленные градостроительным планом земельного участка.

Статья 13. Землепользование и застройка административно-деловых зон

1. Административно-деловые зоны предназначены для размещения объектов здравоохранения, культуры, торговли, общественного питания, социального и коммунально-бытового назначения, предпринимательской деятельности, объектов среднего профессионального и высшего профессионального образования, административных, научно-исследовательских учреждений, культовых зданий, стоянок автомобильного транспорта, объектов делового, финансового назначения, иных объектов, связанных с обеспечением жизнедеятельности граждан.

2. В перечень объектов капитального строительства, разрешенных для размещения в административно-деловых зонах, могут включаться жилые дома, гостиницы, подземные или многоэтажные гаражи.

3. Изменение функционального назначения объектов социально-бытового и культурно-досугового назначения, которое влечет за собой снижение установленного региональными и местными нормативами градостроительного проектирования уровня обслуживания населения, не допускается.

4. В границах земельных участков объектов учебно-образовательного назначения прокладка магистральных инженерных коммуникаций допускается в исключительных случаях, при отсутствии другого технического решения.

Статья 14. Землепользование и застройка производственных и коммунально-складских зон

1. Производственные и коммунально-складские зоны предназначены для размещения промышленных, коммунально-складских и иных объектов, предусмотренных градостроительными регламентами, а также для установления санитарно-защитных зон таких объектов в соответствии с требованиями технических регламентов.

2. В санитарно-защитной зоне промышленных, коммунально-складских объектов не допускается размещение жилых домов, образовательных учреждений, учреждений здравоохранения, отдыха, физкультурно-оздоровительных и спортивных сооружений, детских площадок, образовательных и детских учреждений, лечебно-профилактических и оздоровительных учреждений общего пользования, а также производство сельскохозяйственной продукции.

3. Строительство промышленных предприятий, имеющих вредные выбросы, может быть разрешено только на территориях производственных зон.

4. На территориях производственных и коммунально-складских зон могут быть размещены объекты административно-делового назначения (административные здания, столовая, медпункт, спортзал, магазины товаров первой необходимости и т. д.), предназначенные для обслуживания предприятий, расположенных в пределах производственной зоны.

Статья 15. Землепользование и застройка зон инженерной инфраструктуры

1. Зоны инженерной инфраструктуры предназначены для размещения и функционирования сооружений и коммуникаций энергообеспечения, водоснабжения, водоотведения, газоснабжения, теплоснабжения, связи, а также объектов и территорий, необходимых для их технического обслуживания.

2. Размещение на территории зоны инженерной инфраструктуры объектов жилого, административно-делового назначения, объектов образования, объектов здравоохранения не допускается.

3. Проектирование и строительство инженерных коммуникаций осуществляется в соответствии с генеральным планом поселения, схемой территориального планирования муниципального образования «Черняховский муниципальный район», схемой территориального планирования Калининградской области, схемами территориального планирования Российской Федерации, строительными нормами и правилами, техническими регламентами.

4. При прокладке коммуникаций по благоустроенным территориям в проектной документации должны предусматриваться мероприятия по качественному восстановлению благоустройства в первоначальном объеме, в том числе и озеленению, которые должны быть согласованы с владельцами этих территорий и осуществлены за счет застройщика до ввода в эксплуатацию данного объекта.

5. Владельцы коммуникаций обязаны иметь достоверную и полную документацию по принадлежащим им сетям и сооружениям и в установленные сроки передавать специалисту администрации, уполномоченному в области архитектуры и градостроительства (исполнительная съемка).

6. При прокладке сетей заказчик обязан выполнить:

1) разбивку на местности осей прокладываемых трасс инженерных коммуникаций в соответствии с рабочими чертежами;

2) исполнительную съемку проложенных трасс инженерных коммуникаций до ввода их в эксплуатацию.

7. Проектирование инженерных коммуникаций следует производить только на актуальной топографической основе М 1:500.

Статья 16. Землепользование и застройка зон транспортной инфраструктуры

1. Зоны транспортной инфраструктуры предназначены для размещения объектов транспортной инфраструктуры, в том числе сооружений и коммуникаций железнодорожного, автомобильного, речного, морского, воздушного и трубопроводного транспорта, а также для установления санитарных разрывов таких объектов в соответствии с требованиями технических регламентов.

2. Размещение на территории зоны транспортной инфраструктуры объектов жилого и учебно-образовательного назначения не допускается.

3. Проектирование и строительство объектов транспортной инфраструктуры осуществляется в соответствии с генеральным планом поселения, схемой территориального планирования муниципального образования «Черняховский муниципальный район», схемой территориального планирования Калининградской области, схемами территориального планирования Российской Федерации, строительными нормами и правилами, техническими регламентами.

Статья 17. Землепользование и застройка зон сельскохозяйственного использования

1. В состав зон сельскохозяйственного использования могут включаться зоны сельскохозяйственных угодий, зоны, занятые объектами сельскохозяйственного назначения и предназначенные для ведения сельского хозяйства, личного подсобного хозяйства, развития объектов сельскохозяйственного назначения.

2. Зоны сельскохозяйственного использования, в том числе зоны сельскохозяйственных угодий могут выделяться в границах населенных пунктов, входящих в состав сельского поселения.

3. На территориях зон сельскохозяйственного использования не допускается размещение объектов производственного несельскохозяйственного назначения, оказывающих негативное влияние на окружающую среду.

Статья 18. Землепользование и застройка рекреационных зон

1. В состав зон рекреационного назначения включаются зоны в границах территорий, занятых поселковыми лесами, скверами, парками, озерами, водохранилищами, пляжами, а также в границах иных территорий, используемых и предназначенных для отдыха, туризма, занятий физической культурой и спортом.

2. На территориях рекреационных зон допускается ограниченная хозяйственная деятельность в соответствии с установленным для них особым правовым режимом.

3. Земельные участки в пределах указанных зон у собственников, владельцев, пользователей и арендаторов не изымаются и используются ими с соблюдением установленного для этих земельных участков особого правового режима.

Статья 19. Землепользование и застройка зон специального назначения

1. Зоны специального назначения предназначены для размещения военных объектов, объектов ритуального назначения, складирования и захоронения отходов, иных подобных объектов, а также для установления санитарно-защитных зон таких объектов в соответствии с требованиями технических регламентов.

2. На территориях зон специального назначения градостроительным регламентом устанавливается особый правовой режим использования этих территорий с учетом требований действующего законодательства, технических регламентов, действующих норм и правил.

ГЛАВА 5. ПОРЯДОК ГРАДОСТРОИТЕЛЬНОЙ ПОДГОТОВКИ ТЕРРИТОРИИ СЕЛЬСКОГО ПОСЕЛЕНИЯ

Статья 20. Принципы градостроительной подготовки территории и формирования земельных участков

1. Градостроительная подготовка территории – действия, осуществляемые в соответствии с законодательством о градостроительной деятельности, посредством подготовки документации по планировке территории (проектов планировки территории, проектов межевания территории), результатом которых являются градостроительные планы земельных участков, используемые для проведения землеустроительных работ, принятия решений о предоставлении сформированных земельных участков физическим и юридическим лицам, подготовки проектной документации.

2. Градостроительная подготовка территорий и формирование земельных участков осуществляются применительно к землям, находящимся в государственной или муниципальной собственности, в целях предоставления земельных участков физическим и юридическим лицам, осуществления реконструкции объектов капитального строительства, развития застроенных территорий, комплексного освоения в целях жилищного строительства и иных целях.

3. Порядок градостроительной подготовки и предоставления физическим и юридическим лицам земельных участков, сформированных из состава земель, находящихся в государственной или муниципальной собственности, определяется в соответствии с законодательством о градостроительной деятельности, земельным и жилищным законодательством, настоящими Правилами, а также иными муниципальными правовыми актами.

4. Органы местного самоуправления сельского поселения распоряжаются земельными участками, находящимися в муниципальной собственности, в порядке, установленном земельным законодательством.

Статья 21. Процедуры по градостроительной подготовке территории

1. Градостроительная подготовка территорий может осуществляться по инициативе администрации, иных органов местного самоуправления сельского поселения, физических и юридических лиц.

2. Градостроительная подготовка территорий осуществляется по процедурам, установленным законодательством о градостроительной деятельности, настоящими Правилами, иными муниципальными правовыми актами органов местного самоуправления сельского поселения применительно к следующим случаям:

1) градостроительная подготовка территорий существующей застройки с целью выявления свободных от прав третьих лиц земельных участков для строительства;

2) градостроительная подготовка территорий существующей застройки в целях реконструкции объектов капитального строительства по инициативе собственников объектов капитального строительства;

3) градостроительная подготовка территорий существующей застройки с целью развития застроенных территорий;

4) градостроительная подготовка территорий существующей застройки, не разделенной на земельные участки, с целью формирования земельных участков, на которых расположены объекты капитального строительства;

5) градостроительная подготовка незастроенных, свободных от прав третьих лиц территорий в границах вновь образуемых элементов планировочной структуры (кварталов, микрорайонов) с целью комплексного освоения в целях жилищного строительства;

6) градостроительная подготовка территорий общего пользования в целях предоставления земельных участков для возведения объектов, не являющихся объектами капитального строительства, предназначенных для обслуживания населения.

3. Действия по градостроительной подготовке территорий и формированию земельных участков включают в себя:

1) установление границ земельных участков посредством планировки территории, осуществляемой в соответствии с законодательством о градостроительной деятельности, настоящими Правилами, иными нормативными правовыми актами сельского поселения;

2) проведение работ по формированию земельных участков в порядке, предусмотренном земельным законодательством.

4. Сформированные из состава земель, находящихся в государственной или муниципальной собственности, земельные участки предоставляются физическим и юридическим лицам для строительства в порядке, установленном земельным законодательством.

ГЛАВА 6. РЕЗЕРВИРОВАНИЕ И ИЗЪЯТИЕ ЗЕМЕЛЬНЫХ УЧАСТКОВ

Статья 22. Резервирование земель для муниципальных нужд

1. Права собственников земельных участков, землепользователей, землевладельцев, арендаторов земельных участков на использование земельных участков могут быть ограничены в связи с резервированием земель для государственных или муниципальных нужд.

2. Резервирование земель для государственных или муниципальных нужд осуществляется в случаях, предусмотренных действующим земельным законодательством, а земель, находящихся в муниципальной собственности и не предоставленных гражданам и юридическим лицам, также в случаях, связанных с размещением объектов инженерной, транспортной и социальной инфраструктур, объектов обороны и безопасности, созданием особо охраняемых природных территорий, строительством водохранилищ и иных искусственных водных объектов.

3. Резервирование земель допускается в зонах планируемого размещения объектов капитального строительства для муниципальных нужд, а также в пределах иных необходимых в соответствии с федеральными законами для обеспечения муниципальных нужд территорий.

4. Земли для муниципальных нужд могут резервироваться на срок не более чем семь лет. Допускается резервирование земель, находящихся в муниципальной собственности и не предоставленных гражданам и юридическим лицам, для строительства автомобильных дорог, железных дорог и других линейных объектов на срок до двадцати лет.

5. Порядок резервирования земель для муниципальных нужд определен Правительством Российской Федерации.

Статья 23. Изъятие земельных участков для муниципальных нужд

1. Изъятие, в том числе путем выкупа, земельных участков для муниципальных нужд осуществляется в исключительных случаях, связанных с:

- 1) размещением объектов электро-, газо-, тепло- и водоснабжения муниципального значения;
- 2) размещением автомобильных дорог местного значения;

3) иными обстоятельствами в установленных федеральными законами, законами Калининградской области случаях.

2. Принудительное отчуждение земельного участка для муниципальных нужд может быть проведено только при условии предварительного и равноценного возмещения стоимости земельного участка на основании решения суда.

3. Порядок выкупа земельного участка для муниципальных нужд у его собственника, порядок определения выкупной цены земельного участка, выкупаемого для муниципальных нужд, порядок прекращения прав владения и пользования земельным участком при его изъятии для муниципальных нужд, права собственника земельного участка, подлежащего выкупу для муниципальных нужд, устанавливаются гражданским законодательством.

Статья 24. Установление публичных сервитутов

Публичный сервитут устанавливается законом или иным нормативным правовым актом Российской Федерации, нормативным правовым актом Калининградской области, муниципальным правовым актом органа местного самоуправления в случаях, если это необходимо для обеспечения интересов государства, местного самоуправления или местного населения, без изъятия земельных участков. Установление публичного сервитута осуществляется с учетом результатов общественных слушаний в случаях и в порядке, определенном Земельным кодексом Российской Федерации.

ГЛАВА 7. ПОРЯДОК (ПРОЦЕДУРЫ) ЗАСТРОЙКИ ТЕРРИТОРИИ СЕЛЬСКОГО ПОСЕЛЕНИЯ

Статья 25. Основные принципы организации застройки на территории сельского поселения

1. Застройка сельского поселения должна осуществляться в соответствии со схемами территориального планирования Российской Федерации, схемой территориального планирования Калининградской области, схемой территориального планирования муниципального образования «Черняховский муниципальный район», генеральным планом поселения, настоящими Правилами, утвержденными проектами планировки территории, проектами межевания территорий и градостроительными планами земельных участков, а также действующими на территории сельского поселения муниципальными правовыми актами органов местного самоуправления поселения в области градостроительной деятельности.

2. При проектировании и осуществлении строительства необходимо соблюдать красные линии и иные линии градостроительного регулирования, предусмотренные утвержденной в установленном порядке градостроительной документацией.

3. Правом осуществления строительства, реконструкции и капитального ремонта объектов капитального строительства на территории сельского поселения обладают физические и юридические лица, владеющие земельными участками, объектами капитального строительства на правах собственности, аренды, безвозмездного срочного пользования, постоянного (бессрочного) пользования, пожизненного наследуемого владения.

4. Строительство, реконструкция объектов капитального строительства, а также их капитальный ремонт, если при его проведении затрагиваются конструктивные и другие характеристики надежности и безопасности таких объектов, осуществляется на основании разрешения на строительство, за исключением случаев, предусмотренных градостроительным законодательством.

5. Граждане и юридические лица, владеющие земельными участками на праве собственности, безвозмездного срочного пользования, постоянного (бессрочного) пользования, пожизненного наследуемого владения, вправе осуществлять снос или реконструкцию находящихся на

данных земельных участках зданий, строений, сооружений в соответствии с земельным, жилищным законодательством, законодательством о градостроительной деятельности, законодательством об охране окружающей среды и объектов культурного наследия.

6. До начала строительства объектов капитального строительства должно осуществляться устройство дорог, вертикальная планировка территорий, прокладка новых и реконструкция существующих подземных коммуникаций. Право на осуществление строительства возникает после получения разрешения на строительство.

7. Тип застройки, этажность, плотность, архитектурно-композиционные особенности и другие ее характеристики должны соответствовать требованиям градостроительного регламента и требованиям градостроительного плана земельного участка.

8. Все объекты капитального строительства должны вводиться в эксплуатацию, как правило, с обеспечением полного уровня инженерного оборудования и благоустройства, исключающего необходимость возобновления земляных (строительных) работ на участках с объектами капитального строительства, введенными в эксплуатацию.

9. Объем и качество законченного строительством объекта капитального строительства, оснащение инженерным оборудованием, внешнее благоустройство земельного участка должны соответствовать проектной документации.

Статья 26. Инженерная подготовка территории

1. Инженерная подготовка территории муниципального образования осуществляется с целью улучшения её физических характеристик и создания условий для эффективного гражданского и промышленного строительства. Основной задачей инженерной подготовки является защита территории сельского поселения от воздействия неблагоприятных физико-геологических процессов, затопления и подтопления во время паводков и паводков, повышения уровня грунтовых вод, просадки и подвижки грунтов.

2. Мероприятия по инженерной подготовке территории могут предусматриваться во всех видах градостроительной и проектной документации.

Статья 27. Выдача разрешения на строительство и разрешения на ввод объекта в эксплуатацию

1. В целях строительства, реконструкции, капитального ремонта объекта капитального строительства застройщик направляет на имя главы поселения заявление о выдаче разрешения на строительство.

2. Выдача разрешения на ввод объекта в эксплуатацию осуществляется на основании заявления застройщика, направляемого на имя главы поселения.

3. Разрешение на ввод объекта в эксплуатацию является основанием для постановки на государственный учет построенного объекта капитального строительства, внесения изменений в документы государственного учета реконструированного объекта капитального строительства, а также государственной регистрации прав на недвижимое имущество.

4. Разрешение на строительство и разрешение на ввод объекта в эксплуатацию выдается в соответствии с Градостроительным кодексом Российской Федерации.

Статья 28. Строительный контроль и государственный строительный надзор

1. В процессе строительства, реконструкции, капитального ремонта объектов капитального строительства, в целях проверки соответствия выполняемых работ проектной документации, требованиям технических регламентов, результатам инженерных изысканий, требованиям градостроительного плана земельного участка проводится строительный контроль.

Порядок организации и проведения строительного контроля осуществляется в соответствии с Градостроительным кодексом Российской Федерации.

2. Государственный строительный надзор осуществляется при строительстве, реконструкции и капитальном ремонте объектов капитального строительства в случаях и в порядке, предусмотренном Постановлением Правительства Российской Федерации от 01.02.2006 № 54 «О государственном строительном надзоре в Российской Федерации».

ГЛАВА 8. ГРАДОСТРОИТЕЛЬНЫЕ ОГРАНИЧЕНИЯ (ЗОНЫ С ОСОБЫМИ УСЛОВИЯМИ ИСПОЛЬЗОВАНИЯ ТЕРРИТОРИЙ)

Статья 29. Осуществление землепользования и застройки в зонах с особыми условиями использования территорий

Землепользование и застройка в зонах с особыми условиями использования территории осуществляются:

1) с соблюдением запретов и ограничений, установленных федеральным и региональным законодательством, нормами и правилами для зон с особыми условиями использования территорий;

2) с соблюдением требований градостроительных регламентов, утверждаемых в отношении видов деятельности, не являющихся запрещенными или ограниченными, применительно к конкретным зонам с особыми условиями использования территорий;

3) с учетом историко-культурных, этнических, социальных, природно-климатических, экономических и иных региональных и местных традиций, условий и приоритетов развития территорий в границах зон с особыми условиями использования территорий.

Статья 30. Охранные зоны

1. В целях обеспечения нормальных условий эксплуатации объектов инженерной, транспортной и иной инфраструктуры, исключения возможности их повреждения устанавливаются охранные зоны таких объектов.

2. Землепользование и застройка в охранных зонах указанных объектов регламентируется действующим законодательством Российской Федерации, санитарными нормами и правилами.

Статья 31. Санитарно-защитные зоны

1. В целях ограждения жилой зоны от неблагоприятного влияния промышленных (и/или сельскохозяйственных) предприятий, а также некоторых видов складов, коммунальных и транспортных сооружений устанавливаются санитарно-защитные зоны таких объектов.

2. Размеры и границы санитарно-защитных зон определяются в проектах санитарно-защитных зон в соответствии с действующим законодательством, санитарными нормами и правилами в области использования промышленных (и/или сельскохозяйственных) предприятий, складов, коммунальных и транспортных сооружений, которые согласовываются с федеральным органом по надзору в сфере защиты прав потребителей и благополучия человека.

3. Размеры и границы санитарно-защитных зон, отраженные в настоящих правилах, носят условный рекомендательный характер. Юридические последствия в отношении таких зон наступают только после их установления в порядке, определенном законодательством.

4. В санитарно-защитных зонах не допускается размещать: жилую застройку, включая отдельные жилые дома, рекреационные зоны, зоны отдыха, территории курортов, санаториев и домов отдыха, территории садоводческих товариществ, коттеджной и усадебной застройки, коллективных или индивидуальных дачных и садово-огородных участков, а также другие территории с нормируемыми показателями качества среды обитания; спортивные сооружения,

детские площадки, образовательные и детские учреждения, лечебно-профилактические и оздоровительные учреждения общего пользования.

5. В санитарно-защитной зоне и на территории объектов других отраслей промышленности не допускается размещать объекты по производству лекарственных веществ, лекарственных средств и (или) лекарственных форм, склады сырья и полупродуктов для фармацевтических предприятий; объекты пищевых отраслей промышленности, оптовые склады продовольственного сырья и пищевых продуктов, комплексы водопроводных сооружений для подготовки и хранения питьевой воды, которые могут повлиять на качество продукции.

6. В границах санитарно-защитной зоны промышленного объекта или производства допускается размещать: нежилые помещения для дежурного аварийного персонала, помещения для пребывания работающих по вахтовому методу (не более двух недель), здания управления, конструкторские бюро, здания административного назначения, научно-исследовательские лаборатории, поликлиники, спортивно-оздоровительные сооружения закрытого типа, бани, прачечные, объекты торговли и общественного питания, мотели, гостиницы, гаражи, площадки и сооружения для хранения общественного и индивидуального транспорта, пожарные депо, местные и транзитные коммуникации, ЛЭП, электроподстанции, нефте- и газопроводы, артезианские скважины для технического водоснабжения, водоохлаждающие сооружения для подготовки технической воды, канализационные насосные станции, сооружения оборотного водоснабжения, автозаправочные станции, станции технического обслуживания автомобилей.

7. В санитарно-защитной зоне объектов пищевых отраслей промышленности, оптовых складов продовольственного сырья и пищевой продукции, производства лекарственных веществ, лекарственных средств и (или) лекарственных форм, складов сырья и полупродуктов для фармацевтических предприятий допускается размещение новых профильных, однотипных объектов, при исключении взаимного негативного воздействия на продукцию, среду обитания и здоровье человека.

Статья 32. Зоны охраны объектов культурного наследия (памятников истории и культуры) народов Российской Федерации

1. В целях обеспечения сохранности объекта культурного наследия в его исторической среде на сопряженной с ним территории устанавливаются зоны охраны объекта культурного наследия. Необходимый состав зон охраны объекта культурного наследия определяется проектом зон охраны объекта культурного наследия. Порядок разработки проектов зон охраны объекта культурного наследия, требования к режиму использования земель и градостроительным регламентам в границах данных зон установлен Правительством Российской Федерации.

2. Проектирование и проведение землеустроительных, земляных, строительных, мелиоративных, хозяйственных и иных работ в зонах охраны объектов культурного наследия запрещаются, за исключением работ по сохранению данного объекта культурного наследия и (или) его территории, а также хозяйственной деятельности, не нарушающей целостности объекта культурного наследия и не создающей угрозы его повреждения, разрушения или уничтожения.

3. Субъекты градостроительных отношений, ведущие строительные или земляные работы, обязаны, в случаях обнаружения объектов, имеющих историческую, художественную или иную культурную ценность, приостановить ведущиеся работы и сообщить об обнаруженных объектах в государственный орган исполнительной власти Калининградской области, уполномоченный в области охраны объектов культурного наследия.

4. Государственный орган исполнительной власти Калининградской области, уполномоченный в сфере охраны объектов культурного наследия, имеет право приостанавливать строительные, мелиоративные, дорожные и другие виды работ в случаях возникновения в процессе проведения этих работ опасности для памятников либо нарушения правил их охраны. Указанные работы могут быть возобновлены с разрешения уполномоченного органа после устранения возникшей опасности для памятников или допущенного нарушения правил их охраны.

Статья 33. Охранные зоны особо охраняемых природных территорий

1. В целях защиты особо охраняемых природных территорий от неблагоприятных антропогенных воздействий на прилегающих к ним участках земли и водного пространства могут создаваться охранные зоны или округа с регулируемым режимом хозяйственной деятельности.

2. Режимы особой охраны устанавливаются применительно к конкретной категории особо охраняемых природных территорий в соответствии с законодательством об особо охраняемых природных территориях.

Статья 34. Водоохранные зоны

1. В целях улучшения гидрологического, гидрохимического, гидробиологического, санитарного и экологического состояния водных объектов и благоустройства их прибрежных территорий устанавливаются водоохранные зоны и прибрежные защитные полосы.

2. В пределах водоохраных зон устанавливаются прибрежные защитные полосы, на территориях которых вводятся дополнительные ограничения природопользования.

ГЛАВА 9. ПУБЛИЧНЫЕ СЛУШАНИЯ ПО ВОПРОСАМ ЗЕМЛЕПОЛЬЗОВАНИЯ И ЗАСТРОЙКИ

Статья 35. Общие положения организации и проведения публичных слушаний по вопросам землепользования и застройки

1. Нормативно-правовую основу организации и проведения публичных слушаний составляют Конституция Российской Федерации, Градостроительный кодекс Российской Федерации, Федеральный закон от 06.10.2003 № 131-ФЗ «Об общих принципах организации местного самоуправления в Российской Федерации», иные федеральные законы, законы Калининградской области, Устав и муниципальные правовые акты сельского поселения.

2. Настоящими Правилами устанавливается порядок проведения в поселении публичных слушаний по:

- 1) проекту внесения изменений в настоящие Правила;
- 2) проектам планировки территории и проектам межевания территории, подготовленным в составе документации по планировке территории на основании решения главы поселения;
- 3) предоставлению разрешения на условно разрешенный вид использования земельного участка или объекта капитального строительства;
- 4) предоставлению разрешения на отклонение от предельных параметров разрешенного строительства, реконструкции объектов капитального строительства;

3. Публичные слушания по вопросам землепользования и застройки (далее – публичные слушания) назначаются главой поселения и проводятся Комиссией.

4. Продолжительность публичных слушаний определяется постановлением главы поселения о назначении публичных слушаний.

5. Публичные слушания проводятся в целях обсуждения муниципальных правовых актов в области землепользования и застройки, привлечения населения муниципального образования к участию в принятии градостроительных решений, предупреждения нарушений прав и законных интересов граждан, соблюдения прав и законных интересов правообладателей земельных участков и объектов капитального строительства, учета предложений и замечаний жителей сельского поселения в процессе разработки и принятия градостроительных решений.

6. В публичных слушаниях принимают участие жители сельского поселения.

7. Документами публичных слушаний являются протокол публичных слушаний и заключение о результатах публичных слушаний.

8. Финансирование проведения публичных слушаний осуществляется за счет средств

местного бюджета, за исключением случаев проведения публичных слушаний по вопросам предоставления разрешения на условно разрешенный вид использования земельного участка или объекта капитального строительства, а также предоставления разрешения на отклонение от предельных параметров разрешенного строительства, реконструкции объектов капитального строительства. В указанных случаях расходы, связанные с организацией и проведением публичных слушаний, несут заинтересованные физические и юридические лица.

Статья 36. Сроки проведения публичных слушаний

Срок проведения публичных слушаний с момента публикации сообщения о времени и месте их проведения до дня официального опубликования заключения о результатах публичных слушаний, не может быть:

- 1) менее двух и более четырех месяцев – по проекту правил землепользования и застройки и проекту внесения изменений в них;
- 2) менее одного месяца и более трех месяцев – по проектам планировки территории и проектам межевания территории, подготовленные в составе документации по планировке территории на основании решения главы поселения;
- 3) более одного месяца – по вопросу предоставления разрешения на условно разрешенный вид использования земельного участка или объекта капитального строительства;
- 4) более одного месяца – по вопросу предоставления разрешения на отклонение от предельных параметров разрешенного строительства, реконструкции объектов капитального строительства.

Статья 37. Полномочия Комиссии в области организации и проведения публичных слушаний

Со дня принятия решения о проведении публичных слушаний Комиссия:

- 1) определяет перечень конкретных вопросов, выносимых на обсуждение по теме публичных слушаний;
- 2) обеспечивает заблаговременную публикацию темы и перечня вопросов публичных слушаний в муниципальных средствах массовой информации и размещает на официальном сайте сельского поселения (при наличии официального сайта сельского поселения) в сети «Интернет», на информационных стендах, установленных в общедоступных местах;
- 3) организует выставки, экспозиции демонстрационных материалов проектов документов, выносимых на публичные слушания, выступления представителей органов местного самоуправления, разработчиков проектов документов или изменений к ним на собраниях жителей, в печатных средствах массовой информации, по радио и телевидению;
- 4) определяет перечень должностных лиц, специалистов, организаций и других представителей общественности, приглашаемых к участию в публичных слушаниях в качестве экспертов, и направляет им официальные обращения с просьбой дать свои рекомендации и предложения по вопросам, выносимым на обсуждение;
- 5) содействует участникам публичных слушаний в получении информации, необходимой им для подготовки рекомендаций по вопросам публичных слушаний и в представлении информации на публичные слушания;
- 6) организует подготовку проекта заключения публичных слушаний, состоящего из рекомендаций и предложений по каждому из вопросов, выносимых на публичные слушания;
- 7) назначает ведущего и секретаря публичных слушаний для ведения публичных слушаний и составления протокола публичных слушаний;
- 8) оповещает население сельского поселения и средства массовой информации об инициаторах, дате, месте проведения, теме и вопросах, выносимых на публичные слушания, не позднее 7 дней до даты проведения, обеспечивает гражданам возможность предварительного

ознакомления с материалами. В случаях, когда решаются вопросы о границах зон изъятия путем выкупа, резервирования земель, объектов капитального строительства для обеспечения реализации государственных и муниципальных нужд, правообладатели земельных участков и объектов капитального строительства, расположенных в границах указанных зон, информируются персонально о предстоящих публичных слушаниях;

9) определяет место и время проведения публичных слушаний с учетом количества экспертов и возможности свободного доступа для жителей сельского поселения, представителей органов местного самоуправления сельского поселения и других заинтересованных лиц;

10) организует регистрацию участников публичных слушаний и обеспечивает их проектом заключения публичных слушаний;

11) осуществляет иные полномочия.

Статья 38. Проведение публичных слушаний по вопросу внесения изменений в настоящие Правила

1. Публичные слушания по вопросу внесения изменений в настоящие Правила проводятся Комиссией по решению главы поселения.

2. Организация и проведение публичных слушаний осуществляются в соответствии с положениями настоящей главы.

3. После завершения публичных слушаний по проекту внесения изменений в настоящие Правила Комиссия с учетом результатов таких публичных слушаний обеспечивает внесение изменений в настоящие Правила и представляет указанный проект главе поселения. Глава поселения принимает решение о направлении проекта о внесении изменений в настоящие Правила в Совет депутатов.

Обязательными приложениями к проекту внесения изменений в настоящие Правила являются протоколы публичных слушаний и заключение о результатах публичных слушаний.

Статья 39. Организация и проведение публичных слушаний по проектам планировки территории и проектам межевания территории, подготовленным в составе документации по планировке территории

1. Публичные слушания по вопросу рассмотрения проектов планировки территории и проектов межевания территории проводятся специалистом администрации, уполномоченным в области архитектуры и градостроительства, по решению главы поселения.

2. Организация и проведение публичных слушаний осуществляются в соответствии с положениями настоящей главы.

3. Не позднее чем через пятнадцать дней со дня проведения публичных слушаний администрация направляет главе поселения подготовленную документацию по планировке территории, протокол публичных слушаний по проекту планировки территории и проекту межевания территории и подготовленное заключение о результатах публичных слушаний.

4. Глава поселения с учетом протокола публичных слушаний и заключения о результатах публичных слушаний принимает решение об утверждении документации по планировке территории или об отклонении такой документации и о направлении ее на доработку.

Статья 40. Проведение публичных слушаний по вопросу предоставления разрешения на условно разрешенный вид использования земельного участка или объекта капитального строительства

1. Физическое или юридическое лицо, заинтересованное в предоставлении разрешения на условно разрешенный вид использования земельного участка или объекта капитального

строительства, направляет заявление о предоставлении разрешения на условно разрешенный вид использования в Комиссию.

2. Публичные слушания проводятся Комиссией с участием граждан, проживающих в пределах территориальной зоны, в границах которой расположен земельный участок или объект капитального строительства, в отношении которого испрашивается разрешение.

3. Комиссия направляет письменные сообщения о проведении публичных слушаний по вопросу предоставления соответствующего разрешения правообладателям земельных участков, имеющих общие границы с земельным участком, применительно к которому испрашивается разрешение, правообладателям объектов капитального строительства, расположенных на земельных участках, имеющих общие границы с земельным участком, применительно к которому испрашивается разрешение, и правообладателям помещений, являющихся частью объекта капитального строительства, применительно к которому испрашивается разрешение. В случае если условно разрешенный вид использования земельного участка или объекта капитального строительства может оказать негативное воздействие на окружающую среду, публичные слушания проводятся с участием правообладателей земельных участков и объектов капитального строительства, подверженных риску такого негативного воздействия. Указанные сообщения отправляются не позднее десяти дней со дня поступления заявления заинтересованного лица о предоставлении соответствующего разрешения. В сообщении содержится информация о виде испрашиваемого разрешения, объекта, в отношении которого оно испрашивается, времени и месте проведения публичных слушаний.

4. Порядок организации и проведения публичных слушаний, участие в них определяются в соответствии с настоящей главой.

5. На основании заключения о результатах публичных слушаний по вопросу предоставления разрешения на условно разрешенный вид использования комиссия по подготовке проекта правил землепользования и застройки осуществляет подготовку рекомендаций о предоставлении такого разрешения или об отказе в предоставлении разрешения с указанием причин принятого решения и направляет их главе поселения.

6. На основании рекомендаций Комиссии глава поселения в течение трех дней со дня поступления указанных рекомендаций в отношении предоставления разрешения на условно разрешенный вид использования земельного участка или объекта капитального строительства принимает решение о предоставлении разрешения или об отказе в его предоставлении. Указанное решение подлежит официальному опубликованию и размещению на официальном сайте сельского поселения (при наличии официального сайта сельского поселения) в сети «Интернет», на информационных стендах, установленных в общедоступных местах.

7. Физическое или юридическое лицо вправе оспорить в судебном порядке решение о предоставлении разрешения на условно разрешенный вид использования или об отказе в предоставлении такого разрешения.

Статья 41. Проведение публичных слушаний по вопросу отклонения от предельных параметров разрешенного строительства, реконструкции объектов капитального строительства

1. Физическое или юридическое лицо, заинтересованное в предоставлении разрешения на отклонение от предельных параметров разрешенного строительства, реконструкции объектов капитального строительства, направляет заявление о проведении публичных слушаний в Комиссию.

2. Публичные слушания проводятся Комиссией с участием граждан, проживающих в пределах территориальной зоны, в границах которой расположен земельный участок или объект капитального строительства, в отношении которого испрашивается разрешение.

3. Комиссия по подготовке проекта правил землепользования и застройки направляет письменные сообщения о проведении публичных слушаний по вопросу предоставления соответствующего разрешения правообладателям земельных участков, имеющих общие границы с

земельным участком, применительно к которому испрашивается разрешение, правообладателям объектов капитального строительства, расположенных на земельных участках, имеющих общие границы с земельным участком, применительно к которому испрашивается разрешение, и правообладателям помещений, являющихся частью объекта капитального строительства, применительно к которому испрашивается разрешение. Указанные сообщения отправляются не позднее десяти дней со дня поступления заявления заинтересованного лица о предоставлении соответствующего разрешения. В сообщении содержится информация о виде испрашиваемого разрешения, объекта, в отношении которого оно испрашивается, времени и месте проведения публичных слушаний.

4. Порядок организации и проведения публичных слушаний, участие в них определяются в соответствии с настоящей главой.

5. На основании заключения о результатах публичных слушаний по вопросу предоставления разрешения на отклонение от предельных параметров разрешенного строительства, реконструкции объектов капитального строительства Комиссия осуществляет подготовку рекомендаций о предоставлении такого разрешения или об отказе в предоставлении разрешения с указанием причин принятого решения и направляет их главе поселения.

6. На основании рекомендаций Комиссии глава поселения в течение трех дней со дня поступления указанных рекомендаций в отношении предоставления разрешения на отклонение от предельных параметров разрешенного строительства, реконструкции объектов капитального строительства принимает решение о предоставлении разрешения или об отказе в его предоставлении. Указанное решение подлежит официальному опубликованию и размещению на официальном сайте сельского поселения (при наличии официального сайта сельского поселения) в сети «Интернет», на информационных стендах, установленных в общедоступных местах.

ГЛАВА 10. ЗАКЛЮЧИТЕЛЬНЫЕ ПОЛОЖЕНИЯ

Статья 42. Действие настоящих Правил по отношению к ранее возникшим правоотношениям

1. Ранее принятые муниципальные правовые акты по вопросам землепользования и застройки применяются в части, не противоречащей настоящим Правилам.

2. Действие настоящих Правил не распространяется на использование земельных участков, строительство и реконструкцию зданий и сооружений на их территории, разрешения на строительство и реконструкцию которых выданы до вступления настоящих Правил в силу, при условии, что срок действия разрешения на строительство и реконструкцию не истек, а также на использование земельных участков, сформированных и предоставленных физическим и юридическим лицам до вступления в силу настоящих Правил.

3. Использование земельных участков и расположенных на них объектов капитального строительства допускается в соответствии с видом разрешенного использования, предусмотренным градостроительным регламентом.

4. Реконструкция и расширение существующих объектов капитального строительства, а также строительство новых объектов могут осуществляться только в соответствии с установленными настоящими Правилами градостроительными регламентами.

Статья 43. Порядок внесения изменений в настоящие Правила

1. Изменениями настоящих Правил считаются любые изменения текста Правил, карты градостроительного зонирования либо градостроительных регламентов.

2. Основаниями для рассмотрения вопроса о внесении изменений в настоящие Правила являются:

1) несоответствие настоящих Правил генеральному плану поселения, возникшее в результате внесения в генеральный план изменений;

2) поступление предложений об изменении границ территориальных зон, изменении градостроительных регламентов.

3. С предложениями о внесении изменений в настоящие Правила могут выступать:

1) федеральные органы исполнительной власти в случаях, если настоящие Правила могут воспрепятствовать функционированию, размещению объектов капитального строительства федерального значения;

2) органы исполнительной власти субъектов Российской Федерации в случаях, если настоящие Правила могут воспрепятствовать функционированию, размещению объектов капитального строительства регионального значения;

3) органы местного самоуправления муниципального образования «Черняховский муниципальный район» в случаях, если настоящие Правила могут воспрепятствовать функционированию, размещению объектов капитального строительства местного значения;

4) органы местного самоуправления сельского поселения в случаях, если необходимо совершенствовать порядок регулирования землепользования и застройки на территории поселения;

5) физические или юридические лица в инициативном порядке либо в случаях, если в результате применения настоящих Правил, земельные участки и объекты капитального строительства не используются эффективно, причиняется вред их правообладателям, снижается стоимость земельных участков и объектов капитального строительства, не реализуются права и законные интересы граждан и их объединений.

4. Предложение о внесении изменений в настоящие Правила направляется в письменной форме в Комиссию.

В течение пяти дней со дня поступления в Комиссию предложения о внесении изменений в настоящие Правила копия такого предложения направляется специалисту администрации, уполномоченному в области архитектуры и градостроительства, для подготовки заключения о соответствии предложения утвержденной градостроительной документации сельского поселения требованиям законодательства в области градостроительной деятельности. Заключение подготавливается в двухнедельный срок со дня получения копии предложения от Комиссии и направляется в Комиссию.

5. Комиссия в течение тридцати дней со дня поступления предложения о внесении изменений в настоящие Правила рассматривает его и подготавливает с учетом заключения специалиста администрации, уполномоченного в области архитектуры и градостроительства, свое заключение, в котором содержатся рекомендации о внесении в соответствии с поступившим предложением изменений в настоящие Правила или об отклонении такого предложения с указанием причин отклонения, и направляет это заключение главе поселения.

6. Глава поселения с учетом рекомендаций, содержащихся в заключении Комиссии, в течение тридцати дней принимает решение о подготовке проекта о внесении изменения в настоящие Правила или об отклонении предложения о внесении изменений в настоящие Правила с указанием причин отклонения и направляет копию такого решения заявителям.

7. По поручению главы поселения Комиссия не позднее, чем по истечении десяти дней с даты принятия решения о подготовке проекта решения о внесении изменений в настоящие Правила, обеспечивает опубликование сообщения о принятии такого решения в порядке, установленном для официального опубликования муниципальных правовых актов, иной официальной информации, и размещение указанного сообщения на официальном сайте сельского поселения (при наличии официального сайта сельского поселения) в сети «Интернет», на информационных стендах, установленных в общедоступных местах. Сообщение о принятии такого решения также может быть распространено по местному радио и телевидению.

8. Проект решения о внесении изменения в настоящие Правила рассматривается на публичных слушаниях, проводимых в порядке, установленном муниципальным правовым актом и настоящими Правилами.

9. В случае подготовки изменений в настоящие Правила в части внесения изменений в градостроительный регламент, установленный для конкретной территориальной зоны, публичные слушания по внесению изменений в Правила проводятся в границах территориальной зоны, для которой установлен такой градостроительный регламент. В этих случаях срок проведения публичных слушаний не может быть более чем один месяц.

10. После завершения публичных слушаний по проекту решения о внесении изменений в настоящие Правила Комиссия с учетом результатов таких публичных слушаний обеспечивает внесение изменений в проект решения о внесении изменений в Правила и представляет указанный проект главе поселения. Обязательными приложениями к проекту решения о внесении изменений в Правила являются протоколы публичных слушаний и заключение о результатах публичных слушаний.

11. Глава поселения в течение десяти дней после представления ему проекта решения о внесении изменений в настоящие Правила с обязательными приложениями принимает решение о направлении указанного проекта в установленном порядке в Совет депутатов или об отклонении проекта и направлении его на доработку с указанием даты его повторного представления.

12. При внесении изменений в настоящие Правила на рассмотрение Совета депутатов представляются:

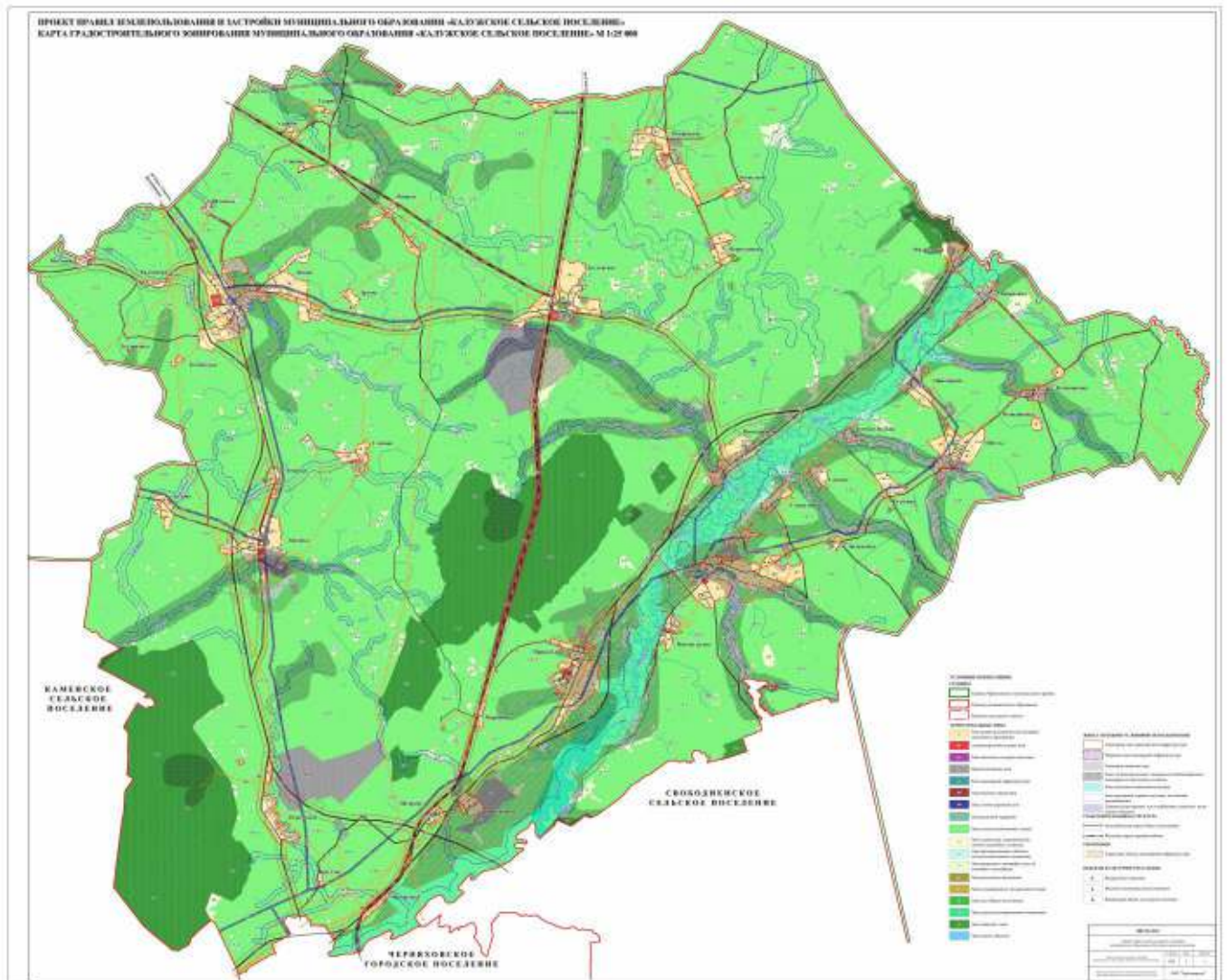
- 1) проект решения главы поселения о внесении изменений с обосновывающими материалами;
- 2) согласование изменений со специалистом администрации, уполномоченным в области архитектуры и градостроительства;
- 3) заключение Комиссии;
- 4) протоколы публичных слушаний и заключение о результатах публичных слушаний.

13. Совет депутатов по результатам рассмотрения проекта решения о внесении изменений в настоящие Правила и приложений, указанных в части 12 настоящей статьи, может утвердить такой проект или направить его главе поселения на доработку в соответствии с результатами публичных слушаний.

14. После утверждения Советом депутатов изменений в настоящие Правила, они подлежат опубликованию в порядке, установленном для официального опубликования муниципальных правовых актов, иной официальной информации, и размещаются на официальном сайте сельского поселения (при наличии официального сайта сельского поселения) в сети «Интернет», на информационных стендах, установленных в общедоступных местах.

15. Физические и юридические лица вправе оспорить решение о внесении изменений в настоящие Правила в судебном порядке.

РАЗДЕЛ II. КАРТА ГРАДОСТРОИТЕЛЬНОГО ЗОНИРОВАНИЯ



РАЗДЕЛ III. ГРАДОСТРОИТЕЛЬНЫЕ РЕГЛАМЕНТЫ

ЗОНА ИНДИВИДУАЛЬНОЙ ЖИЛОЙ ЗАСТРОЙКИ ПОСТОЯННОГО ПРОЖИВАНИЯ (Ж 1)

1. ОСНОВНЫЕ ВИДЫ РАЗРЕШЁННОГО ИСПОЛЬЗОВАНИЯ

ВИДЫ РАЗРЕШЕННОГО ИСПОЛЬЗОВАНИЯ ЗЕМЕЛЬНЫХ УЧАСТКОВ И ОКС	ПРЕДЕЛЬНЫЕ РАЗМЕРЫ ЗЕМЕЛЬНЫХ УЧАСТКОВ И ПРЕДЕЛЬНЫЕ ПАРАМЕТРЫ РАЗРЕШЕННОГО СТРОИТЕЛЬСТВА, РЕКОНСТРУКЦИИ ОКС	ОГРАНИЧЕНИЯ ИСПОЛЬЗОВАНИЯ ЗЕМЕЛЬНЫХ УЧАСТКОВ И ОКС
Индивидуальные жилые дома	<p>Минимальные размеры земельного участка – 600 кв.м.</p> <p>Минимальные отступы от границ земельного участка в целях определения места допустимого размещения объекта – 3 м.</p> <p>Предельное количество этажей – 3.</p> <p>Максимальный процент застройки земельного участка - 40</p>	<p>Не допускается размещение хозяйственных построек со стороны улиц, за исключением гаражей.</p> <p>Нормативные показатели плотности застройки территориальной зоны определяется в соответствии с Приложением «Г» Свода правил СП 42.13330.2011 «СНиП 2.07.01-89* Градостроительство. Планировка и застройка городских и сельских поселений», региональными и местными нормативами градостроительного проектирования.</p> <p>На территориях, подверженных затоплению, строительство капитальных зданий, строений, сооружений без проведения специальных защитных мероприятий по предотвращению негативного воздействия вод запрещается. Специальные защитные мероприятия проводятся в соответствии со «СНиП 2.01.15-90. Инженерная защита территорий, зданий и сооружений от опасных геологических процессов. Основные положения проектирования».</p>
Объекты дошкольного образования	<p>Минимальные размеры земельного участка для отдельно стоящего объекта:</p> <ul style="list-style-type: none"> - при вместимости до 100 мест – 40 кв.м. на 1 чел.; - при вместимости свыше 100 мест – 35 кв.м. на 1 чел. <p>Минимальные размеры земельного участка для встроенного объекта:</p> <ul style="list-style-type: none"> - при вместимости более 100 мест – 29 кв.м. на 1 чел. <p>Минимальные отступы от границ земельного участка в целях определения места допустимого размещения объекта – 5 м.</p> <p>Минимальный отступ от красной линии улицы до объектов – 25 м.</p> <p>Предельное количество этажей – 2.</p> <p>Максимальный процент застройки земельного участка – 30</p>	<p>Иные требования к размещению объектов дошкольного образования установлены СанПиН 2.4.1.2660-10 Санитарно-эпидемиологические требования к устройству, содержанию и организации режима работы в дошкольных организациях.</p> <p>На территориях, подверженных затоплению, строительство капитальных зданий, строений, сооружений без проведения специальных защитных мероприятий по предотвращению негативного воздействия вод запрещается. Специальные защитные мероприятия проводятся в соответствии со «СНиП 2.01.15-90. Инженерная защита территорий, зданий и сооружений от опасных геологических процессов. Основные положения проектирования»</p>
Объекты	Минимальные размеры земельного участка	На территориях, подверженных

<p>общеобразовательного назначения</p>	<p>при вместимости: - до 400 мест – 50 кв.м. на 1 чел.; - от 401 до 500 мест – 60 кв.м. на 1 чел. Минимальные отступы от границ земельного участка в целях определения места допустимого размещения объекта – 5 м. Минимальный отступ от красной линии улицы до объектов – 25 м. Предельное количество этажей – 3. Максимальный процент застройки земельного участка – 40</p>	<p>затоплению, строительство капитальных зданий, строений, сооружений без проведения специальных защитных мероприятий по предотвращению негативного воздействия вод запрещается. Специальные защитные мероприятия проводятся в соответствии со «СНиП 2.01.15-90. Инженерная защита территорий, зданий и сооружений от опасных геологических процессов. Основные положения проектирования». Иные требования к размещению общеобразовательных учреждений установлены СанПиН 2.4.2.1178-02 Гигиенические требования к условиям обучения в общеобразовательных учреждениях</p>
--	---	--

2. УСЛОВНО РАЗРЕШЁННЫЕ ВИДЫ ИСПОЛЬЗОВАНИЯ

ВИДЫ РАЗРЕШЕННОГО ИСПОЛЬЗОВАНИЯ ЗЕМЕЛЬНЫХ УЧАСТКОВ И ОКС	ПРЕДЕЛЬНЫЕ РАЗМЕРЫ ЗЕМЕЛЬНЫХ УЧАСТКОВ И ПРЕДЕЛЬНЫЕ ПАРАМЕТРЫ РАЗРЕШЕННОГО СТРОИТЕЛЬСТВА, РЕКОНСТРУКЦИИ ОКС	ОГРАНИЧЕНИЯ ИСПОЛЬЗОВАНИЯ ЗЕМЕЛЬНЫХ УЧАСТКОВ И ОКС
<p>Многоквартирные жилые дома</p>	<p>Минимальные размеры земельного участка – 600 кв.м. Минимальные отступы от границ земельного участка в целях определения места допустимого размещения объекта – 1 м. Предельное количество этажей – 3. Максимальный процент застройки земельного участка - 60</p>	<p>Не допускается размещение хозяйственных построек со стороны улиц, за исключением гаражей. Нормативные показатели плотности застройки территориальной зоны определяется в соответствии с Приложением «Г» Свода правил СП 42.13330.2011 «СНиП 2.07.01-89* Градостроительство. Планировка и застройка городских и сельских поселений», региональными и местными нормативами градостроительного проектирования. На территориях, подверженных затоплению, строительство капитальных зданий, строений, сооружений без проведения специальных защитных мероприятий по предотвращению негативного воздействия вод запрещается. Специальные защитные мероприятия проводятся в соответствии со «СНиП 2.01.15-90. Инженерная защита территорий, зданий и сооружений от опасных геологических процессов. Основные положения проектирования»</p>
<p>Объекты культового назначения</p>	<p>Минимальные размеры земельного участка определяются в соответствии с техническими регламентами по заданию на проектирование. Минимальные отступы от границ земельного участка в целях определения места допустимого размещения объекта – 5 м. Предельная высота объекта – 30 м. Максимальный процент застройки</p>	<p>На территориях, подверженных затоплению, строительство капитальных зданий, строений, сооружений без проведения специальных защитных мероприятий по предотвращению негативного воздействия вод запрещается. Специальные защитные мероприятия проводятся в соответствии со «СНиП 2.01.15-90.</p>

	земельного участка - 50	Инженерная защита территорий, зданий и сооружений от опасных геологических процессов. Основные положения проектирования»
Объекты здравоохранения (стоматологические кабинеты, поликлиники, аптеки и иные подобные объекты)	Минимальные размеры земельного участка: - аптеки и стоматологические кабинеты – 500 кв.м.; - поликлиники – 3000 кв.м.; Минимальные отступы от границ земельного участка в целях определения места допустимого размещения объекта – 3 м. Предельное количество этажей – 3. Максимальный процент застройки земельного участка - 50	При встроено-пристроенном размещении указанных объектов предельные размеры земельного участка и предельные параметры разрешенного строительства, реконструкции объектов капитального строительства не учитываются. На территориях, подверженных затоплению, строительство капитальных зданий, строений, сооружений без проведения специальных защитных мероприятий по предотвращению негативного воздействия вод запрещается. Специальные защитные мероприятия проводятся в соответствии со «СНиП 2.01.15-90. Инженерная защита территорий, зданий и сооружений от опасных геологических процессов. Основные положения проектирования»
Объекты административно-делового назначения (отделения связи, почты, офисы и иные подобные объекты)	Минимальные размеры земельного участка – 500 кв.м. Минимальные отступы от границ земельного участка в целях определения места допустимого размещения объекта – 5 м. Предельное количество этажей – 3. Максимальный процент застройки земельного участка - 50	Отдельно стоящие, встроено-пристроенные в объекты основного вида использования (жилые дома). При встроено-пристроенном размещении указанных объектов предельные размеры земельного участка и предельные параметры разрешенного строительства, реконструкции объектов капитального строительства не учитываются. На территориях, подверженных затоплению, строительство капитальных зданий, строений, сооружений без проведения специальных защитных мероприятий по предотвращению негативного воздействия вод запрещается. Специальные защитные мероприятия проводятся в соответствии со «СНиП 2.01.15-90. Инженерная защита территорий, зданий и сооружений от опасных геологических процессов. Основные положения проектирования»
Объекты культурно-досугового назначения	Минимальные размеры земельного участка определяются в соответствии с техническими регламентами по заданию на проектирование. Минимальные отступы от границ земельного участка в целях определения места допустимого размещения объекта – 3 м. Предельное количество этажей – 3. Максимальный процент застройки земельного участка - 50	На территориях, подверженных затоплению, строительство капитальных зданий, строений, сооружений без проведения специальных защитных мероприятий по предотвращению негативного воздействия вод запрещается. Специальные защитные мероприятия проводятся в соответствии со «СНиП 2.01.15-90. Инженерная защита территорий, зданий и сооружений от опасных геологических процессов. Основные положения проектирования»
Объекты торгового назначения и общественного питания	Минимальные размеры земельного участка объектов торгового назначения: - до 50 кв.м. торговой площади – 50 кв.м.; - от 51 до 100 кв.м. торговой площади – 100 кв.м.; - от 101 до 300 кв.м. торговой площади – 300 кв.м.; - более 300 кв.м. торговой площади 500 кв. м. Минимальные размеры земельного участка объектов общественного питания при	Отдельно стоящие объекты, без установления санитарно-защитных зон. На территориях, подверженных затоплению, строительство капитальных зданий, строений, сооружений без проведения специальных защитных мероприятий по предотвращению негативного воздействия вод запрещается. Специальные защитные

	<p>числе мест, кв.м. на 100 мест: - до 50 мест – 2000 кв.м.; - от 51 до 150 мест – 1500 кв.м. Минимальные отступы от границ земельного участка в целях определения места допустимого размещения объекта – 5 м. Предельное количество этажей – 3. Максимальный процент застройки земельного участка – 50</p>	<p>мероприятия проводятся в соответствии со «СНиП 2.01.15-90. Инженерная защита территорий, зданий и сооружений от опасных геологических процессов. Основные положения проектирования»</p>
--	--	--

3. ВСПОМОГАТЕЛЬНЫЕ ВИДЫ РАЗРЕШЁННОГО ИСПОЛЬЗОВАНИЯ

ВИДЫ РАЗРЕШЕННОГО ИСПОЛЬЗОВАНИЯ ЗЕМЕЛЬНЫХ УЧАСТКОВ И ОКС	ПРЕДЕЛЬНЫЕ РАЗМЕРЫ ЗЕМЕЛЬНЫХ УЧАСТКОВ И ПРЕДЕЛЬНЫЕ ПАРАМЕТРЫ РАЗРЕШЕННОГО СТРОИТЕЛЬСТВА, РЕКОНСТРУКЦИИ ОКС	ОГРАНИЧЕНИЯ ИСПОЛЬЗОВАНИЯ ЗЕМЕЛЬНЫХ УЧАСТКОВ И ОКС
Объекты инженерно-технического обеспечения	<p>Минимальные отступы от границ земельного участка в целях определения места допустимого размещения объекта – 0,5 м. Предельная высота объекта – 6 м., за исключение вышек связи и иных подобных объектов</p>	<p>Параметры строительства определяются в соответствии со строительными нормами и правилами, техническими регламентами</p>
Объекты хранения индивидуального транспорта	<p>Минимальные отступы от границ земельного участка в целях определения места допустимого размещения объекта – 0,5 м. Предельная высота объекта – 3 м</p>	<p>Отдельно стоящие, встроенно-пристроенные в объекты основного вида использования (жилые дома). При встроенно-пристроенном размещении указанных объектов предельные размеры земельного участка и предельные параметры разрешенного строительства, реконструкции объектов капитального строительства не учитываются</p>
Объекты хозяйственного назначения	<p>Минимальные отступы от границ земельного участка в целях определения места допустимого размещения объекта – 1 м. Предельная высота объекта – 3 м.</p>	<p>Не допускается размещение хозяйственных построек со стороны красных линий улиц</p>

АДМИНИСТРАТИВНО-ДЕЛОВАЯ ЗОНА (АДЗ)

1. ОСНОВНЫЕ ВИДЫ РАЗРЕШЁННОГО ИСПОЛЬЗОВАНИЯ

ВИДЫ РАЗРЕШЕННОГО ИСПОЛЬЗОВАНИЯ ЗЕМЕЛЬНЫХ УЧАСТКОВ И ОКС	ПРЕДЕЛЬНЫЕ РАЗМЕРЫ ЗЕМЕЛЬНЫХ УЧАСТКОВ И ПРЕДЕЛЬНЫЕ ПАРАМЕТРЫ РАЗРЕШЕННОГО СТРОИТЕЛЬСТВА, РЕКОНСТРУКЦИИ ОКС	ОГРАНИЧЕНИЯ ИСПОЛЬЗОВАНИЯ ЗЕМЕЛЬНЫХ УЧАСТКОВ И ОКС
Объекты административно-делового назначения	<p>Минимальные размеры земельного участка – 500 кв.м. Минимальные отступы от границ земельного участка в целях определения места допустимого размещения объекта – 5 м. Предельное количество этажей – 4. Максимальный процент застройки земельного участка – 50</p>	<p>На территориях, подверженных затоплению, строительство капитальных зданий, строений, сооружений без проведения специальных защитных мероприятий по предотвращению негативного воздействия вод запрещается. Специальные защитные мероприятия проводятся в соответствии со «СНиП 2.01.15-90. Инженерная защита территорий, зданий и сооружений от опасных геологических процессов. Основные положения проектирования»</p>
Объекты дошкольного	Минимальные размеры земельного участка	На территориях, подверженных

образования	<p>для отдельно стоящего объекта: - при вместимости до 100 мест – 40 кв.м. на 1 чел.;</p> <p>- при вместимости свыше 100 мест – 35 кв.м. на 1 чел.</p> <p>Минимальные размеры земельного участка для встроенного объекта: - при вместимости более 100 мест – 29 кв.м. на 1 чел.</p> <p>Минимальные отступы от границ земельного участка в целях определения места допустимого размещения объекта – 5 м.</p> <p>Минимальный отступ от красной линии улицы до объектов – 25 м.</p> <p>Предельное количество этажей – 2.</p> <p>Максимальный процент застройки земельного участка – 30</p>	<p>затоплению, строительство капитальных зданий, строений, сооружений без проведения специальных защитных мероприятий по предотвращению негативного воздействия вод запрещается. Специальные защитные мероприятия проводятся в соответствии со «СНиП 2.01.15-90. Инженерная защита территорий, зданий и сооружений от опасных геологических процессов. Основные положения проектирования».</p> <p>Иные требования к размещению объектов дошкольного образования установлены СанПиН 2.4.1.2660-10 Санитарно-эпидемиологические требования к устройству, содержанию и организации режима работы в дошкольных организациях</p>
Объекты общеобразовательного назначения	<p>Минимальные размеры земельного участка при вместимости: - до 400 мест – 50 кв.м. на 1 чел.;</p> <p>- от 401 до 500 мест – 60 кв.м. на 1 чел.</p> <p>Минимальные отступы от границ земельного участка в целях определения места допустимого размещения объекта – 5 м.</p> <p>Минимальный отступ от красной линии улицы до объектов – 25 м.</p> <p>Предельное количество этажей – 3.</p> <p>Максимальный процент застройки земельного участка – 40</p>	<p>На территориях, подверженных затоплению, строительство капитальных зданий, строений, сооружений без проведения специальных защитных мероприятий по предотвращению негативного воздействия вод запрещается. Специальные защитные мероприятия проводятся в соответствии со «СНиП 2.01.15-90. Инженерная защита территорий, зданий и сооружений от опасных геологических процессов. Основные положения проектирования».</p> <p>Иные требования к размещению общеобразовательных учреждений установлены СанПиН 2.4.2.1178-02 Гигиенические требования к условиям обучения в общеобразовательных учреждениях</p>
Объекты социального обслуживания	<p>Минимальные размеры земельного участка – 2000 кв.м.</p> <p>Минимальные отступы от границ земельного участка в целях определения места допустимого размещения объекта – 5 м.</p> <p>Предельное количество этажей – 4.</p> <p>Максимальный процент застройки земельного участка - 50</p>	<p>На территориях, подверженных затоплению, строительство капитальных зданий, строений, сооружений без проведения специальных защитных мероприятий по предотвращению негативного воздействия вод запрещается. Специальные защитные мероприятия проводятся в соответствии со «СНиП 2.01.15-90. Инженерная защита территорий, зданий и сооружений от опасных геологических процессов. Основные положения проектирования»</p>
Объекты бытового обслуживания	<p>Минимальные размеры земельного участка – 1500 кв.м.</p> <p>Минимальные отступы от границ земельного участка в целях определения места допустимого размещения объекта – 5 м.</p> <p>Предельное количество этажей – 4.</p>	<p>На территориях, подверженных затоплению, строительство капитальных зданий, строений, сооружений без проведения специальных защитных мероприятий по предотвращению негативного воздействия вод</p>

	Максимальный процент застройки земельного участка - 50	запрещается. Специальные защитные мероприятия проводятся в соответствии со «СНиП 2.01.15-90. Инженерная защита территорий, зданий и сооружений от опасных геологических процессов. Основные положения проектирования»
Объекты торгового назначения и общественного питания	<p>Минимальные размеры земельного участка объектов торгового назначения:</p> <ul style="list-style-type: none"> - до 50 кв.м. торговой площади – 50 кв.м.; - от 51 до 100 кв.м. торговой площади – 100 кв.м.; - от 101 до 300 кв.м. торговой площади – 300 кв.м.; - более 300 кв.м. торговой площади 500 кв. м. <p>Минимальные размеры земельного участка объектов общественного питания при числе мест, кв.м. на 100 мест:</p> <ul style="list-style-type: none"> - до 50 мест – 2000 кв.м.; - от 51 до 150 мест – 1500 кв.м. <p>Минимальные отступы от границ земельного участка в целях определения места допустимого размещения объекта – 5 м.</p> <p>Предельное количество этажей – 4.</p> <p>Максимальный процент застройки земельного участка – 50</p>	На территориях, подверженных затоплению, строительство капитальных зданий, строений, сооружений без проведения специальных защитных мероприятий по предотвращению негативного воздействия вод запрещается. Специальные защитные мероприятия проводятся в соответствии со «СНиП 2.01.15-90. Инженерная защита территорий, зданий и сооружений от опасных геологических процессов. Основные положения проектирования»
Объекты здравоохранения (стоматологические кабинеты, поликлиники, аптеки и иные подобные объекты)	<p>Минимальные размеры земельного участка:</p> <ul style="list-style-type: none"> - аптеки и стоматологические кабинеты – 500 кв.м.; - поликлиники – 3000 кв.м.; <p>Минимальные отступы от границ земельного участка в целях определения места допустимого размещения объекта – 3 м.</p> <p>Предельное количество этажей – 4.</p> <p>Максимальный процент застройки земельного участка - 50</p>	
Объекты временного пребывания граждан (гостиницы, кемпинги, мотели и иные подобные объекты)	<p>Минимальные размеры земельного участка при вместимости:</p> <ul style="list-style-type: none"> - от 25 до 100 мест – 55 кв.м. на 1 чел. <p>Минимальные отступы от границ земельного участка в целях определения места допустимого размещения объекта – 5 м.</p> <p>Предельное количество этажей – 4.</p> <p>Максимальный процент застройки земельного участка – 60</p>	
Объекты культурно-досугового назначения	<p>Минимальные размеры земельного участка определяются в соответствии с техническими регламентами по заданию на проектирование.</p> <p>Минимальные отступы от границ земельного участка в целях определения места допустимого размещения объекта – 3 м.</p> <p>Предельное количество этажей – 4.</p> <p>Максимальный процент застройки земельного участка - 50</p>	
Объекты спортивного	Минимальные отступы от границ	На территориях, подверженных

назначения	<p>земельного участка в целях определения места допустимого размещения объекта – 3 м.</p> <p>Предельная высота объекта определяется в соответствии с техническими регламентами по заданию на проектирование.</p> <p>Минимальный размер земельного участка определяется в соответствии с нормативно-технической документацией, региональными и местными нормативами градостроительного проектирования</p>	<p>затоплению, строительство капитальных зданий, строений, сооружений без проведения специальных защитных мероприятий по предотвращению негативного воздействия вод запрещается.</p> <p>Специальные защитные мероприятия проводятся в соответствии со «СНиП 2.01.15-90. Инженерная защита территорий, зданий и сооружений от опасных геологических процессов. Основные положения проектирования»</p>
------------	--	--

2. УСЛОВНО РАЗРЕШЁННЫЕ ВИДЫ ИСПОЛЬЗОВАНИЯ

ВИДЫ РАЗРЕШЕННОГО ИСПОЛЬЗОВАНИЯ ЗЕМЕЛЬНЫХ УЧАСТКОВ И ОКС	ПРЕДЕЛЬНЫЕ РАЗМЕРЫ ЗЕМЕЛЬНЫХ УЧАСТКОВ И ПРЕДЕЛЬНЫЕ ПАРАМЕТРЫ РАЗРЕШЕННОГО СТРОИТЕЛЬСТВА, РЕКОНСТРУКЦИИ ОКС	ОГРАНИЧЕНИЯ ИСПОЛЬЗОВАНИЯ ЗЕМЕЛЬНЫХ УЧАСТКОВ И ОКС
Объекты обслуживания автомобильного транспорта (автомобильные мойки, станции технического обслуживания и иные подобные объекты)	<p>Минимальные размеры земельного участка – 500 кв.м.</p> <p>Минимальные отступы от границ земельного участка в целях определения места допустимого размещения объекта – 3 м.</p> <p>Предельное количество этажей – 3.</p> <p>Максимальный процент застройки земельного участка – 50</p>	<p>На территориях, подверженных затоплению, строительство капитальных зданий, строений, сооружений без проведения специальных защитных мероприятий по предотвращению негативного воздействия вод запрещается.</p> <p>Специальные защитные мероприятия проводятся в соответствии со «СНиП 2.01.15-90. Инженерная защита территорий, зданий и сооружений от опасных геологических процессов. Основные положения проектирования»</p>
Многоквартирные жилые дома	<p>Минимальные размеры земельного участка – 600 кв.м.</p> <p>Минимальные отступы от границ земельного участка в целях определения места допустимого размещения объекта – 1 м.</p> <p>Предельное количество этажей – 3.</p> <p>Максимальный процент застройки земельного участка - 60</p>	<p>Не допускается размещение хозяйственных построек со стороны улиц, за исключением гаражей.</p> <p>Нормативные показатели плотности застройки территориальной зоны определяется в соответствии с Приложением «Г» свода правил СП 42.13330.2011 «СНиП 2.07.01-89* Градостроительство. Планировка и застройка городских и сельских поселений», региональными и местными нормативами градостроительного проектирования.</p> <p>На территориях, подверженных затоплению, строительство капитальных зданий, строений, сооружений без проведения специальных защитных мероприятий по предотвращению негативного воздействия вод запрещается.</p> <p>Специальные защитные мероприятия проводятся в соответствии со «СНиП 2.01.15-90. Инженерная защита территорий, зданий и сооружений от опасных геологических процессов. Основные положения проектирования»</p>

3. ВСПОМОГАТЕЛЬНЫЕ ВИДЫ РАЗРЕШЁННОГО ИСПОЛЬЗОВАНИЯ

ВИДЫ РАЗРЕШЕННОГО ИСПОЛЬЗОВАНИЯ ЗЕМЕЛЬНЫХ УЧАСТКОВ И ОКС	ПРЕДЕЛЬНЫЕ РАЗМЕРЫ ЗЕМЕЛЬНЫХ УЧАСТКОВ И ПРЕДЕЛЬНЫЕ ПАРАМЕТРЫ РАЗРЕШЕННОГО СТРОИТЕЛЬСТВА, РЕКОНСТРУКЦИИ ОКС	ОГРАНИЧЕНИЯ ИСПОЛЬЗОВАНИЯ ЗЕМЕЛЬНЫХ УЧАСТКОВ И ОКС
Объекты инженерно-технического обеспечения	Минимальные отступы от границ земельного участка в целях определения места допустимого размещения объекта – 0,5 м. Предельная высота объекта – 6 м., за исключение вышек связи и иных подобных объектов	Параметры строительства определяются в соответствии со строительными нормами и правилами, техническими регламентами
Стоянки автомобильного транспорта	Нормы расчета стоянок автомобилей предусмотреть в соответствии с Приложением «К» Свода правил СП 42.13330.2011 «СНиП 2.07.01-89»* Градостроительство. Планировка и застройка городских и сельских поселений», региональными и местными нормативами градостроительного проектирования	

ЗОНА ОБЪЕКТОВ КУЛЬТУРНОГО НАСЛЕДИЯ (ЗОК)

Действие градостроительного регламента не распространяется на земельные участки в границах территорий памятников и ансамблей, включенных в единый государственный реестр объектов культурного наследия (памятников истории и культуры) народов Российской Федерации, а также в границах территорий памятников или ансамблей, которые являются вновь выявленными объектами культурного наследия и решения о режиме содержания, параметрах реставрации, консервации, воссоздания, ремонта и приспособлении которых принимаются в порядке, установленном законодательством Российской Федерации об охране объектов культурного наследия.

ПРОИЗВОДСТВЕННАЯ ЗОНА (ПР)

1. ОСНОВНЫЕ ВИДЫ РАЗРЕШЁННОГО ИСПОЛЬЗОВАНИЯ

ВИДЫ РАЗРЕШЕННОГО ИСПОЛЬЗОВАНИЯ ЗЕМЕЛЬНЫХ УЧАСТКОВ И ОКС	ПРЕДЕЛЬНЫЕ РАЗМЕРЫ ЗЕМЕЛЬНЫХ УЧАСТКОВ И ПРЕДЕЛЬНЫЕ ПАРАМЕТРЫ РАЗРЕШЕННОГО СТРОИТЕЛЬСТВА, РЕКОНСТРУКЦИИ ОКС	ОГРАНИЧЕНИЯ ИСПОЛЬЗОВАНИЯ ЗЕМЕЛЬНЫХ УЧАСТКОВ И ОКС
Объекты промышленного и коммунально-складского назначения	Минимальные размеры земельного участка – 1500 кв.м. Минимальные отступы от границ земельного участка в целях определения места допустимого размещения объекта – 50 м. Предельное количество этажей – 4	Предусмотреть мероприятия по очистке и отводу сточных вод. На территориях, подверженных затоплению, строительство капитальных зданий, строений, сооружений без проведения специальных защитных мероприятий по предотвращению негативного воздействия вод запрещается. Специальные защитные мероприятия проводятся в соответствии со «СНиП 2.01.15-90. Инженерная защита территорий, зданий и сооружений от опасных геологических процессов. Основные положения проектирования»

2. УСЛОВНО РАЗРЕШЁННЫЕ ВИДЫ ИСПОЛЬЗОВАНИЯ

ВИДЫ РАЗРЕШЕННОГО ИСПОЛЬЗОВАНИЯ ЗЕМЕЛЬНЫХ УЧАСТКОВ И ОКС	ПРЕДЕЛЬНЫЕ РАЗМЕРЫ ЗЕМЕЛЬНЫХ УЧАСТКОВ И ПРЕДЕЛЬНЫЕ ПАРАМЕТРЫ РАЗРЕШЕННОГО СТРОИТЕЛЬСТВА, РЕКОНСТРУКЦИИ ОКС	ОГРАНИЧЕНИЯ ИСПОЛЬЗОВАНИЯ ЗЕМЕЛЬНЫХ УЧАСТКОВ И ОКС
Объекты административно-делового назначения	Минимальные размеры земельного участка – 500 кв.м. Минимальные отступы от границ земельного участка в целях определения места допустимого размещения объекта – 5 м. Предельное количество этажей – 4. Максимальный процент застройки земельного участка – 50	На территориях, подверженных затоплению, строительство капитальных зданий, строений, сооружений без проведения специальных защитных мероприятий по предотвращению негативного воздействия вод запрещается. Специальные защитные мероприятия проводятся в соответствии со «СНиП 2.01.15-90. Инженерная защита территорий, зданий и сооружений от опасных геологических процессов. Основные положения проектирования»
Объекты торгового назначения и общественного питания	Минимальные размеры земельного участка объектов торгового назначения: - до 50 кв.м. торговой площади – 50 кв.м.; - от 51 до 100 кв.м. торговой площади – 100 кв.м.; - от 101 до 300 кв.м. торговой площади – 300 кв.м.; - более 300 кв.м. торговой площади 500 кв. м. Минимальные размеры земельного участка объектов общественного питания при числе мест, кв.м. на 100 мест: - до 50 мест – 2000 кв.м.; - от 51 до 150 мест – 1500 кв.м. Минимальные отступы от границ земельного участка в целях определения места допустимого размещения объекта – 5 м. Предельное количество этажей – 3. Максимальный процент застройки земельного участка – 50	На территориях, подверженных затоплению, строительство капитальных зданий, строений, сооружений без проведения специальных защитных мероприятий по предотвращению негативного воздействия вод запрещается. Специальные защитные мероприятия проводятся в соответствии со «СНиП 2.01.15-90. Инженерная защита территорий, зданий и сооружений от опасных геологических процессов. Основные положения проектирования»
Объекты обслуживания автомобильного транспорта (автомобильные мойки, станции технического обслуживания и иные подобные объекты)	Минимальные размеры земельного участка – 500 кв.м. Минимальные отступы от границ земельного участка в целях определения места допустимого размещения объекта – 3 м. Предельное количество этажей – 3. Максимальный процент застройки земельного участка – 50	

3. ВСПОМОГАТЕЛЬНЫЕ ВИДЫ РАЗРЕШЁННОГО ИСПОЛЬЗОВАНИЯ

ВИДЫ РАЗРЕШЕННОГО ИСПОЛЬЗОВАНИЯ ЗЕМЕЛЬНЫХ УЧАСТКОВ И ОКС	ПРЕДЕЛЬНЫЕ РАЗМЕРЫ ЗЕМЕЛЬНЫХ УЧАСТКОВ И ПРЕДЕЛЬНЫЕ ПАРАМЕТРЫ РАЗРЕШЕННОГО СТРОИТЕЛЬСТВА, РЕКОНСТРУКЦИИ ОКС	ОГРАНИЧЕНИЯ ИСПОЛЬЗОВАНИЯ ЗЕМЕЛЬНЫХ УЧАСТКОВ И ОКС
Объекты инженерно-технического обеспечения	Минимальные отступы от границ земельного участка в целях определения места допустимого размещения объекта – 0,5 м. Предельная высота объекта – 6 м., за исключение вышек связи и иных подобных объектов	Параметры строительства определяются в соответствии со строительными нормами и правилами, техническими регламентами
Стоянки автомобильного транспорта	Нормы расчета стоянок автомобилей предусмотреть в соответствии с	

	Приложением «К» Свода правил СП 42.13330.2011 «СНиП 2.07.01-89* Градостроительство. Планировка и застройка городских и сельских поселений», региональными и местными нормативами градостроительного проектирования	
--	--	--

ЗОНА ИНЖЕНЕРНОЙ ИНФРАСТРУКТУРЫ (ИИ)

1. ОСНОВНЫЕ ВИДЫ РАЗРЕШЁННОГО ИСПОЛЬЗОВАНИЯ

ВИДЫ РАЗРЕШЕННОГО ИСПОЛЬЗОВАНИЯ ЗЕМЕЛЬНЫХ УЧАСТКОВ И ОКС	ПРЕДЕЛЬНЫЕ РАЗМЕРЫ ЗЕМЕЛЬНЫХ УЧАСТКОВ И ПРЕДЕЛЬНЫЕ ПАРАМЕТРЫ РАЗРЕШЕННОГО СТРОИТЕЛЬСТВА, РЕКОНСТРУКЦИИ ОКС	ОГРАНИЧЕНИЯ ИСПОЛЬЗОВАНИЯ ЗЕМЕЛЬНЫХ УЧАСТКОВ И ОКС
Объекты инженерной инфраструктуры	Минимальные размеры земельного участка определяются в соответствии с техническими регламентами по заданию на проектирование. Минимальные отступы от границ земельного участка в целях определения места допустимого размещения объекта – 5 м. Предельная высота объекта – 20 м. Максимальный процент застройки земельного участка – 80	Параметры строительства определяются в соответствии со строительными нормами и правилами, техническими регламентами. На территориях, подверженных затоплению, строительство капитальных зданий, строений, сооружений без проведения специальных защитных мероприятий по предотвращению негативного воздействия вод запрещается. Специальные защитные мероприятия проводятся в соответствии со «СНиП 2.01.15-90. Инженерная защита территорий, зданий и сооружений от опасных геологических процессов. Основные положения проектирования»

2. УСЛОВНО РАЗРЕШЁННЫЕ ВИДЫ ИСПОЛЬЗОВАНИЯ

ВИДЫ РАЗРЕШЕННОГО ИСПОЛЬЗОВАНИЯ ЗЕМЕЛЬНЫХ УЧАСТКОВ И ОКС	ПРЕДЕЛЬНЫЕ РАЗМЕРЫ ЗЕМЕЛЬНЫХ УЧАСТКОВ И ПРЕДЕЛЬНЫЕ ПАРАМЕТРЫ РАЗРЕШЕННОГО СТРОИТЕЛЬСТВА, РЕКОНСТРУКЦИИ ОКС	ОГРАНИЧЕНИЯ ИСПОЛЬЗОВАНИЯ ЗЕМЕЛЬНЫХ УЧАСТКОВ И ОКС
Объекты промышленного и коммунально-складского назначения	Минимальные размеры земельного участка – 1500 кв.м. Минимальные отступы от границ земельного участка в целях определения места допустимого размещения объекта – 50 м. Предельное количество этажей – 4	Допускается размещение предприятий V класса опасности. На территориях, подверженных затоплению, строительство капитальных зданий, строений, сооружений без проведения специальных защитных мероприятий по предотвращению негативного воздействия вод запрещается. Специальные защитные мероприятия проводятся в соответствии со «СНиП 2.01.15-90. Инженерная защита территорий, зданий и сооружений от опасных геологических процессов. Основные положения проектирования»
Объекты бытового обслуживания	Минимальные размеры земельного участка – 1000 кв.м. Минимальные отступы от границ земельного участка в целях определения места допустимого размещения объекта – 5 м.	На территориях, подверженных затоплению, строительство капитальных зданий, строений, сооружений без проведения специальных защитных мероприятий по предотвращению негативного

	Предельное количество этажей – 4	воздействия вод запрещается. Специальные защитные мероприятия проводятся в соответствии со «СНиП 2.01.15-90. Инженерная защита территорий, зданий и сооружений от опасных геологических процессов. Основные положения проектирования»
--	----------------------------------	---

3. ВСПОМОГАТЕЛЬНЫЕ ВИДЫ РАЗРЕШЕННОГО ИСПОЛЬЗОВАНИЯ: нет.

ЗОНА ВНЕШНЕГО ТРАНСПОРТА (ТИ 1)

1. ОСНОВНЫЕ ВИДЫ РАЗРЕШЁННОГО ИСПОЛЬЗОВАНИЯ

ВИДЫ РАЗРЕШЕННОГО ИСПОЛЬЗОВАНИЯ ЗЕМЕЛЬНЫХ УЧАСТКОВ И ОКС	ПРЕДЕЛЬНЫЕ РАЗМЕРЫ ЗЕМЕЛЬНЫХ УЧАСТКОВ И ПРЕДЕЛЬНЫЕ ПАРАМЕТРЫ РАЗРЕШЕННОГО СТРОИТЕЛЬСТВА, РЕКОНСТРУКЦИИ ОКС	ОГРАНИЧЕНИЯ ИСПОЛЬЗОВАНИЯ ЗЕМЕЛЬНЫХ УЧАСТКОВ И ОКС
Объекты обслуживания автомобильного транспорта (автомобильные мойки, станции технического обслуживания и иные подобные объекты)	Минимальные размеры земельного участка – 500 кв.м. Минимальные отступы от границ земельного участка в целях определения места допустимого размещения объекта – 3 м. Предельное количество этажей – 3. Максимальный процент застройки земельного участка – 50	На территориях, подверженных затоплению, строительство капитальных зданий, строений, сооружений без проведения специальных защитных мероприятий по предотвращению негативного воздействия вод запрещается. Специальные защитные мероприятия проводятся в соответствии со «СНиП 2.01.15-90. Инженерная защита территорий, зданий и сооружений от опасных геологических процессов. Основные положения проектирования»
Объекты административно-делового назначения	Минимальные размеры земельного участка – 500 кв.м. Минимальные отступы от границ земельного участка в целях определения места допустимого размещения объекта – 5 м. Предельное количество этажей – 4. Максимальный процент застройки земельного участка – 50	в соответствии со «СНиП 2.01.15-90. Инженерная защита территорий, зданий и сооружений от опасных геологических процессов. Основные положения проектирования»
Объекты хранения индивидуального транспорта	Минимальные размеры земельного участка определяются в соответствии с техническими регламентами. Минимальные отступы от границ земельного участка в целях определения места допустимого размещения объекта – 0,5 м. Предельная высота объекта – 3 м.	Отдельно стоящие, встроенно-пристроенные в объекты основного вида использования (жилые дома). При встроенно-пристроенном размещении указанных объектов предельные размеры земельного участка и предельные параметры разрешенного строительства, реконструкции объектов капитального строительства не учитываются. На территориях, подверженных затоплению, строительство капитальных зданий, строений, сооружений без проведения специальных защитных мероприятий по предотвращению негативного воздействия вод запрещается. Специальные защитные мероприятия проводятся в соответствии со «СНиП 2.01.15-90. Инженерная защита территорий, зданий и сооружений от опасных геологических процессов. Основные положения проектирования»

2. УСЛОВНО РАЗРЕШЁННЫЕ ВИДЫ ИСПОЛЬЗОВАНИЯ

ВИДЫ РАЗРЕШЕННОГО ИСПОЛЬЗОВАНИЯ ЗЕМЕЛЬНЫХ УЧАСТКОВ И ОКС	ПРЕДЕЛЬНЫЕ РАЗМЕРЫ ЗЕМЕЛЬНЫХ УЧАСТКОВ И ПРЕДЕЛЬНЫЕ ПАРАМЕТРЫ РАЗРЕШЕННОГО СТРОИТЕЛЬСТВА, РЕКОНСТРУКЦИИ ОКС	ОГРАНИЧЕНИЯ ИСПОЛЬЗОВАНИЯ ЗЕМЕЛЬНЫХ УЧАСТКОВ И ОКС
Объекты торгового назначения и общественного питания	<p>Минимальные размеры земельного участка объектов торгового назначения:</p> <ul style="list-style-type: none"> - до 50 кв.м. торговой площади – 50 кв.м.; - от 51 до 100 кв.м. торговой площади – 100 кв.м.; - от 101 до 300 кв.м. торговой площади – 300 кв.м.; - более 300 кв.м. торговой площади 500 кв. м. <p>Минимальные размеры земельного участка объектов общественного питания при числе мест, кв.м. на 100 мест:</p> <ul style="list-style-type: none"> - до 50 мест – 2000 кв.м.; - от 51 до 150 мест – 1500 кв.м. <p>Минимальные отступы от границ земельного участка в целях определения места допустимого размещения объекта – 5 м.</p> <p>Предельное количество этажей – 3.</p> <p>Максимальный процент застройки земельного участка – 50</p>	<p>На территориях, подверженных затоплению, строительство капитальных зданий, строений, сооружений без проведения специальных защитных мероприятий по предотвращению негативного воздействия вод запрещается.</p> <p>Специальные защитные мероприятия проводятся в соответствии со «СНиП 2.01.15-90. Инженерная защита территорий, зданий и сооружений от опасных геологических процессов. Основные положения проектирования»</p>

3. ВСПОМОГАТЕЛЬНЫЕ ВИДЫ РАЗРЕШЕННОГО ИСПОЛЬЗОВАНИЯ

ВИДЫ РАЗРЕШЕННОГО ИСПОЛЬЗОВАНИЯ ЗЕМЕЛЬНЫХ УЧАСТКОВ И ОКС	ПРЕДЕЛЬНЫЕ РАЗМЕРЫ ЗЕМЕЛЬНЫХ УЧАСТКОВ И ПРЕДЕЛЬНЫЕ ПАРАМЕТРЫ РАЗРЕШЕННОГО СТРОИТЕЛЬСТВА, РЕКОНСТРУКЦИИ ОКС	ОГРАНИЧЕНИЯ ИСПОЛЬЗОВАНИЯ ЗЕМЕЛЬНЫХ УЧАСТКОВ И ОКС
Объекты инженерно-технического обеспечения	<p>Минимальные отступы от границ земельного участка в целях определения места допустимого размещения объекта – 0,5 м.</p> <p>Предельная высота объекта – 6 м., за исключение вышек связи и иных подобных объектов</p>	<p>Параметры строительства определяются в соответствии со строительными нормами и правилами, техническими регламентами</p>
Стоянки автомобильного транспорта	<p>Нормы расчета стоянок автомобилей предусмотреть в соответствии с Приложением «К» Свода правил СП 42.13330.2011 «СНиП 2.07.01-89* Градостроительство. Планировка и застройка городских и сельских поселений», региональными и местными нормативами градостроительного проектирования</p>	

ЗОНА УЛИЧНО-ДОРОЖНОЙ СЕТИ (ТИ 2)

Действие градостроительного регламента не распространяется на земельные участки: в границах территорий общего пользования; предназначенные для размещения линейных объектов и (или) занятые линейными объектами.

ЗОНА РЕЖИМНЫХ ТЕРРИТОРИЙ (РТ)

1. ОСНОВНЫЕ ВИДЫ РАЗРЕШЁННОГО ИСПОЛЬЗОВАНИЯ

ВИДЫ РАЗРЕШЕННОГО ИСПОЛЬЗОВАНИЯ ЗЕМЕЛЬНЫХ УЧАСТКОВ И ОКС	ПРЕДЕЛЬНЫЕ РАЗМЕРЫ ЗЕМЕЛЬНЫХ УЧАСТКОВ И ПРЕДЕЛЬНЫЕ ПАРАМЕТРЫ РАЗРЕШЕННОГО СТРОИТЕЛЬСТВА, РЕКОНСТРУКЦИИ ОКС	ОГРАНИЧЕНИЯ ИСПОЛЬЗОВАНИЯ ЗЕМЕЛЬНЫХ УЧАСТКОВ И ОКС
Объекты военного назначения	Минимальные размеры земельного участка определяются индивидуально в соответствии с техническими регламентами.	Параметры застройки регламентируются действующим федеральным законодательством. На территориях, подверженных затоплению, строительство капитальных зданий, строений, сооружений без проведения специальных защитных мероприятий по предотвращению негативного воздействия вод запрещается. Специальные защитные мероприятия проводятся в соответствии со «СНиП 2.01.15-90. Инженерная защита территорий, зданий и сооружений от опасных геологических процессов. Основные положения проектирования»

2. УСЛОВНО РАЗРЕШЁННЫЕ ВИДЫ ИСПОЛЬЗОВАНИЯ

ВИДЫ РАЗРЕШЕННОГО ИСПОЛЬЗОВАНИЯ ЗЕМЕЛЬНЫХ УЧАСТКОВ И ОКС	ПРЕДЕЛЬНЫЕ РАЗМЕРЫ ЗЕМЕЛЬНЫХ УЧАСТКОВ И ПРЕДЕЛЬНЫЕ ПАРАМЕТРЫ РАЗРЕШЕННОГО СТРОИТЕЛЬСТВА, РЕКОНСТРУКЦИИ ОКС	ОГРАНИЧЕНИЯ ИСПОЛЬЗОВАНИЯ ЗЕМЕЛЬНЫХ УЧАСТКОВ И ОКС
Объекты административно-делового назначения	Минимальные размеры земельного участка – 500 кв.м. Минимальные отступы от границ земельного участка в целях определения места допустимого размещения объекта – 5 м. Предельное количество этажей – 3. Максимальный процент застройки земельного участка – 50	На территориях, подверженных затоплению, строительство капитальных зданий, строений, сооружений без проведения специальных защитных мероприятий по предотвращению негативного воздействия вод запрещается. Специальные защитные мероприятия проводятся в соответствии со «СНиП 2.01.15-90. Инженерная защита территорий, зданий и сооружений от опасных геологических процессов. Основные положения проектирования»

3. ВСПОМОГАТЕЛЬНЫЕ ВИДЫ РАЗРЕШЕННОГО ИСПОЛЬЗОВАНИЯ

ВИДЫ РАЗРЕШЕННОГО ИСПОЛЬЗОВАНИЯ ЗЕМЕЛЬНЫХ УЧАСТКОВ И ОКС	ПРЕДЕЛЬНЫЕ РАЗМЕРЫ ЗЕМЕЛЬНЫХ УЧАСТКОВ И ПРЕДЕЛЬНЫЕ ПАРАМЕТРЫ РАЗРЕШЕННОГО СТРОИТЕЛЬСТВА, РЕКОНСТРУКЦИИ ОКС	ОГРАНИЧЕНИЯ ИСПОЛЬЗОВАНИЯ ЗЕМЕЛЬНЫХ УЧАСТКОВ И ОКС
Объекты инженерно-технического обеспечения	Минимальные отступы от границ земельного участка в целях определения места допустимого размещения объекта – 0,5 м. Предельная высота объекта – 6 м., за исключение вышек связи и иных подобных объектов	Параметры строительства определяются в соответствии со строительными нормами и правилами, техническими регламентами
Стоянки автомобильного транспорта	Нормы расчета стоянок автомобилей предусмотреть в соответствии с Приложением «К» Свода правил СП 42.13330.2011 «СНиП 2.07.01-89* Градостроительство. Планировка и застройка городских и сельских поселений», региональными и местными	

	нормативами градостроительного проектирования	
--	---	--

ЗОНА СЕЛЬСКОХОЗЯЙСТВЕННЫХ УГОДИЙ (СХЗ 1)

1. ОСНОВНЫЕ ВИДЫ РАЗРЕШЁННОГО ИСПОЛЬЗОВАНИЯ

ВИДЫ РАЗРЕШЕННОГО ИСПОЛЬЗОВАНИЯ ЗЕМЕЛЬНЫХ УЧАСТКОВ И ОКС	ПРЕДЕЛЬНЫЕ РАЗМЕРЫ ЗЕМЕЛЬНЫХ УЧАСТКОВ И ПРЕДЕЛЬНЫЕ ПАРАМЕТРЫ РАЗРЕШЕННОГО СТРОИТЕЛЬСТВА, РЕКОНСТРУКЦИИ ОКС	ОГРАНИЧЕНИЯ ИСПОЛЬЗОВАНИЯ ЗЕМЕЛЬНЫХ УЧАСТКОВ И ОКС
Пашни, сенокосы, пастбища, сады, виноградники и т.д.		Запрещается строительство объектов капитального строительства, несовместимых с функциональным назначением территории. На территориях, подверженных затоплению, строительство капитальных зданий, строений, сооружений без проведения специальных защитных мероприятий по предотвращению негативного воздействия вод запрещается. Специальные защитные мероприятия проводятся в соответствии со «СНиП 2.01.15-90. Инженерная защита территорий, зданий и сооружений от опасных геологических процессов. Основные положения проектирования»

2. УСЛОВНО РАЗРЕШЁННЫЕ ВИДЫ ИСПОЛЬЗОВАНИЯ: нет.

3. ВСПОМОГАТЕЛЬНЫЕ ВИДЫ РАЗРЕШЕННОГО ИСПОЛЬЗОВАНИЯ

ВИДЫ РАЗРЕШЕННОГО ИСПОЛЬЗОВАНИЯ ЗЕМЕЛЬНЫХ УЧАСТКОВ И ОКС	ПРЕДЕЛЬНЫЕ РАЗМЕРЫ ЗЕМЕЛЬНЫХ УЧАСТКОВ И ПРЕДЕЛЬНЫЕ ПАРАМЕТРЫ РАЗРЕШЕННОГО СТРОИТЕЛЬСТВА, РЕКОНСТРУКЦИИ ОКС	ОГРАНИЧЕНИЯ ИСПОЛЬЗОВАНИЯ ЗЕМЕЛЬНЫХ УЧАСТКОВ И ОКС
Объекты хозяйственного назначения		Отдельно стоящие объекты, необходимые для обслуживания объектов основного вида использования
Объекты инженерно-технического обеспечения	Минимальные размеры земельного участка определяются в соответствии с техническими регламентами по заданию на проектирование. Минимальные отступы от границ земельного участка в целях определения места допустимого размещения объекта – 0,5 м. Предельная высота объекта – 6 м., за исключение вышек связи и иных подобных объектов	Параметры строительства определяются в соответствии со строительными нормами и правилами, техническими регламентами

ЗОНА САДОВОДСТВА, ОГОРОДНИЧЕСТВА, ЛИЧНОГО ПОДСОБНОГО ХОЗЯЙСТВА (СХЗ 2)

1. ОСНОВНЫЕ ВИДЫ РАЗРЕШЁННОГО ИСПОЛЬЗОВАНИЯ

ВИДЫ РАЗРЕШЕННОГО ИСПОЛЬЗОВАНИЯ ЗЕМЕЛЬНЫХ УЧАСТКОВ И ОКС	ПРЕДЕЛЬНЫЕ РАЗМЕРЫ ЗЕМЕЛЬНЫХ УЧАСТКОВ И ПРЕДЕЛЬНЫЕ ПАРАМЕТРЫ РАЗРЕШЕННОГО СТРОИТЕЛЬСТВА, РЕКОНСТРУКЦИИ ОКС	ОГРАНИЧЕНИЯ ИСПОЛЬЗОВАНИЯ ЗЕМЕЛЬНЫХ УЧАСТКОВ И ОКС
Объекты садоводства, огородничества, личного подсобного хозяйства	Пределные размеры земельного участка и предельные параметры разрешенного строительства, реконструкции объекта капитального строительства определяются нормативными правовыми актами Калининградской области, а также муниципальными правовыми актами	Предусмотреть мероприятия по очистке и отводу сточных вод. На территориях, подверженных затоплению, строительство капитальных зданий, строений, сооружений без проведения специальных защитных мероприятий по предотвращению негативного воздействия вод запрещается. Специальные защитные мероприятия проводятся в соответствии со «СНиП 2.01.15-90. Инженерная защита территорий, зданий и сооружений от опасных геологических процессов. Основные положения проектирования»
Объекты коммунально-складского назначения	Минимальные размеры земельного участка – 1000 кв.м. Минимальные отступы от границ земельного участка в целях определения места допустимого размещения объекта – 50 м. Предельное количество этажей – 3	мероприятий по предотвращению негативного воздействия вод запрещается. Специальные защитные мероприятия проводятся в соответствии со «СНиП 2.01.15-90. Инженерная защита территорий, зданий и сооружений от опасных геологических процессов. Основные положения проектирования»

2. УСЛОВНО РАЗРЕШЁННЫЕ ВИДЫ ИСПОЛЬЗОВАНИЯ

ВИДЫ РАЗРЕШЕННОГО ИСПОЛЬЗОВАНИЯ ЗЕМЕЛЬНЫХ УЧАСТКОВ И ОКС	ПРЕДЕЛЬНЫЕ РАЗМЕРЫ ЗЕМЕЛЬНЫХ УЧАСТКОВ И ПРЕДЕЛЬНЫЕ ПАРАМЕТРЫ РАЗРЕШЕННОГО СТРОИТЕЛЬСТВА, РЕКОНСТРУКЦИИ ОКС	ОГРАНИЧЕНИЯ ИСПОЛЬЗОВАНИЯ ЗЕМЕЛЬНЫХ УЧАСТКОВ И ОКС
Объекты административно-делового назначения	Минимальные размеры земельного участка – 500 кв.м. Минимальные отступы от границ земельного участка в целях определения места допустимого размещения объекта – 5 м. Предельное количество этажей – 3. Максимальный процент застройки земельного участка – 50	На территориях, подверженных затоплению, строительство капитальных зданий, строений, сооружений без проведения специальных защитных мероприятий по предотвращению негативного воздействия вод запрещается. Специальные защитные мероприятия проводятся в соответствии со «СНиП 2.01.15-90. Инженерная защита территорий, зданий и сооружений от опасных геологических процессов. Основные положения проектирования»

3. ВСПОМОГАТЕЛЬНЫЕ ВИДЫ РАЗРЕШЕННОГО ИСПОЛЬЗОВАНИЯ

ВИДЫ РАЗРЕШЕННОГО ИСПОЛЬЗОВАНИЯ ЗЕМЕЛЬНЫХ УЧАСТКОВ И ОКС	ПРЕДЕЛЬНЫЕ РАЗМЕРЫ ЗЕМЕЛЬНЫХ УЧАСТКОВ И ПРЕДЕЛЬНЫЕ ПАРАМЕТРЫ РАЗРЕШЕННОГО СТРОИТЕЛЬСТВА, РЕКОНСТРУКЦИИ ОКС	ОГРАНИЧЕНИЯ ИСПОЛЬЗОВАНИЯ ЗЕМЕЛЬНЫХ УЧАСТКОВ И ОКС
Объекты хозяйственного назначения		Отдельно стоящие объекты, необходимые для обслуживания объектов основного вида использования
Объекты инженерно-технического обеспечения	Минимальные отступы от границ земельного участка в целях определения места допустимого размещения объекта – 0,5 м. Предельная высота объекта – 6 м., за исключение вышек связи и иных подобных объектов	Параметры строительства определяются в соответствии со строительными нормами и правилами, техническими регламентами

ЗОНА ПРОИЗВОДСТВЕННЫХ ОБЪЕКТОВ СЕЛЬСКОХОЗЯЙСТВЕННОГО НАЗНАЧЕНИЯ (СХЗ 3)

1. ОСНОВНЫЕ ВИДЫ РАЗРЕШЁННОГО ИСПОЛЬЗОВАНИЯ

ВИДЫ РАЗРЕШЕННОГО ИСПОЛЬЗОВАНИЯ ЗЕМЕЛЬНЫХ УЧАСТКОВ И ОКС	ПРЕДЕЛЬНЫЕ РАЗМЕРЫ ЗЕМЕЛЬНЫХ УЧАСТКОВ И ПРЕДЕЛЬНЫЕ ПАРАМЕТРЫ РАЗРЕШЕННОГО СТРОИТЕЛЬСТВА, РЕКОНСТРУКЦИИ ОКС	ОГРАНИЧЕНИЯ ИСПОЛЬЗОВАНИЯ ЗЕМЕЛЬНЫХ УЧАСТКОВ И ОКС
Выращивание плодовых, ягодных, овощных, бахчевых или иных сельскохозяйственных культур и картофеля с правом возведения объектов капитального строительства (дачные дома)	Минимальные размеры земельного участка – 600 кв.м. Минимальные отступы от границ земельного участка в целях определения места допустимого размещения объекта – 3 м. Предельное количество этажей – 2. Максимальный процент застройки земельного участка – 60	На территориях, подверженных затоплению, строительство капитальных зданий, строений, сооружений без проведения специальных защитных мероприятий по предотвращению негативного воздействия вод запрещается. Специальные защитные мероприятия проводятся в соответствии со «СНиП 2.01.15-90. Инженерная защита территорий, зданий и сооружений от опасных геологических процессов. Основные положения проектирования»

2. УСЛОВНО РАЗРЕШЁННЫЕ ВИДЫ ИСПОЛЬЗОВАНИЯ

ВИДЫ РАЗРЕШЕННОГО ИСПОЛЬЗОВАНИЯ ЗЕМЕЛЬНЫХ УЧАСТКОВ И ОКС	ПРЕДЕЛЬНЫЕ РАЗМЕРЫ ЗЕМЕЛЬНЫХ УЧАСТКОВ И ПРЕДЕЛЬНЫЕ ПАРАМЕТРЫ РАЗРЕШЕННОГО СТРОИТЕЛЬСТВА, РЕКОНСТРУКЦИИ ОКС	ОГРАНИЧЕНИЯ ИСПОЛЬЗОВАНИЯ ЗЕМЕЛЬНЫХ УЧАСТКОВ И ОКС
Стоянки автомобильного транспорта	Минимальные размеры земельного участка определяются индивидуально в соответствии с техническими регламентами	Нормы расчета стоянок автомобилей предусмотрены в соответствии с Приложением «К» Свода правил СП 42.13330.2011 «СНиП 2.07.01-89* Градостроительство. Планировка и застройка городских и сельских поселений», региональными и местными нормативами градостроительного проектирования. На территориях, подверженных затоплению, строительство капитальных зданий, строений, сооружений без проведения специальных защитных мероприятий по предотвращению негативного воздействия вод запрещается. Специальные защитные мероприятия проводятся в соответствии со «СНиП 2.01.15-90. Инженерная защита территорий, зданий и сооружений от опасных геологических процессов. Основные положения проектирования»
Объекты торгового назначения и общественного питания	Минимальные размеры земельного участка объектов торгового назначения: - до 50 кв.м. торговой площади – 50 кв.м.; - от 51 до 100 кв.м. торговой площади – 100 кв.м.; - от 101 до 300 кв.м. торговой площади – 300 кв.м.; - более 300 кв.м. торговой площади 500 кв. м. Минимальные размеры земельного участка объектов общественного питания при числе мест, кв.м. на 100 мест:	На территориях, подверженных затоплению, строительство капитальных зданий, строений, сооружений без проведения специальных защитных мероприятий по предотвращению негативного воздействия вод запрещается. Специальные защитные мероприятия проводятся в соответствии со «СНиП 2.01.15-90. Инженерная защита территорий, зданий и сооружений от опасных

	- до 50 мест – 2000 кв.м.; - от 51 до 150 мест – 1500 кв.м. Минимальные отступы от границ земельного участка в целях определения места допустимого размещения объекта – 5 м. Предельное количество этажей – 3. Максимальный процент застройки земельного участка – 50	геологических процессов. Основные положения проектирования»
Объекты животноводства, птицеводства и звероводства	Минимальные размеры земельного участка – 1000 кв.м. Минимальные отступы от границ земельного участка в целях определения места допустимого размещения объекта – 10 м. Предельное количество этажей – 3. Максимальный процент застройки - 60	

3. ВСПОМОГАТЕЛЬНЫЕ ВИДЫ РАЗРЕШЕННОГО ИСПОЛЬЗОВАНИЯ

ВИДЫ РАЗРЕШЕННОГО ИСПОЛЬЗОВАНИЯ ЗЕМЕЛЬНЫХ УЧАСТКОВ И ОКС	ПРЕДЕЛЬНЫЕ РАЗМЕРЫ ЗЕМЕЛЬНЫХ УЧАСТКОВ И ПРЕДЕЛЬНЫЕ ПАРАМЕТРЫ РАЗРЕШЕННОГО СТРОИТЕЛЬСТВА, РЕКОНСТРУКЦИИ ОКС	ОГРАНИЧЕНИЯ ИСПОЛЬЗОВАНИЯ ЗЕМЕЛЬНЫХ УЧАСТКОВ И ОКС
Объекты хозяйственного назначения		Отдельно стоящие объекты, необходимые для обслуживания объектов основного вида использования
Объекты инженерно-технического обеспечения	Минимальные отступы от границ земельного участка в целях определения места допустимого размещения объекта – 0,5 м. Предельная высота объекта – 6 м., за исключение вышек связи и иных подобных объектов	Параметры строительства определяются в соответствии со строительными нормами и правилами, техническими регламентами

ЗОНА РИТУАЛЬНОГО НАЗНАЧЕНИЯ (ЗСН 1)

1. ОСНОВНЫЕ ВИДЫ РАЗРЕШЁННОГО ИСПОЛЬЗОВАНИЯ

ВИДЫ РАЗРЕШЕННОГО ИСПОЛЬЗОВАНИЯ ЗЕМЕЛЬНЫХ УЧАСТКОВ И ОКС	ПРЕДЕЛЬНЫЕ РАЗМЕРЫ ЗЕМЕЛЬНЫХ УЧАСТКОВ И ПРЕДЕЛЬНЫЕ ПАРАМЕТРЫ РАЗРЕШЕННОГО СТРОИТЕЛЬСТВА, РЕКОНСТРУКЦИИ ОКС	ОГРАНИЧЕНИЯ ИСПОЛЬЗОВАНИЯ ЗЕМЕЛЬНЫХ УЧАСТКОВ И ОКС
Объекты ритуального назначения	Минимальные размеры земельного участка определяются индивидуально в соответствии с техническими регламентами. Максимальный размер земельного участка – 40 га. Минимальный процент захоронений по отношению к общей площади кладбища - 65	Запрещается строительство объектов капитального строительства, несовместимых с функциональным назначением территории.

2. ВСПОМОГАТЕЛЬНЫЕ ВИДЫ РАЗРЕШЕННОГО ИСПОЛЬЗОВАНИЯ

ВИДЫ РАЗРЕШЕННОГО ИСПОЛЬЗОВАНИЯ ЗЕМЕЛЬНЫХ УЧАСТКОВ И ОКС	ПРЕДЕЛЬНЫЕ РАЗМЕРЫ ЗЕМЕЛЬНЫХ УЧАСТКОВ И ПРЕДЕЛЬНЫЕ ПАРАМЕТРЫ РАЗРЕШЕННОГО СТРОИТЕЛЬСТВА, РЕКОНСТРУКЦИИ ОКС	ОГРАНИЧЕНИЯ ИСПОЛЬЗОВАНИЯ ЗЕМЕЛЬНЫХ УЧАСТКОВ И ОКС
Объекты хозяйственного назначения		Отдельно стоящие объекты, необходимые для обслуживания объектов основного вида использования
Объекты инженерно-технического обеспечения	Минимальные отступы от границ земельного участка в целях определения	Параметры строительства определяются в соответствии со

	места допустимого размещения объекта – 0,5 м. Предельная высота объекта – 6 м., за исключение вышек связи и иных подобных объектов	строительными нормами и правилами, техническими регламентами
--	---	--

3. УСЛОВНО РАЗРЕШЁННЫЕ ВИДЫ ИСПОЛЬЗОВАНИЯ: нет.

ЗОНА СКЛАДИРОВАНИЯ И ЗАХОРОНЕНИЯ ОТХОДОВ (ЗСН 2)

1. ОСНОВНЫЕ ВИДЫ РАЗРЕШЁННОГО ИСПОЛЬЗОВАНИЯ

ВИДЫ РАЗРЕШЕННОГО ИСПОЛЬЗОВАНИЯ ЗЕМЕЛЬНЫХ УЧАСТКОВ И ОКС	ПРЕДЕЛЬНЫЕ РАЗМЕРЫ ЗЕМЕЛЬНЫХ УЧАСТКОВ И ПРЕДЕЛЬНЫЕ ПАРАМЕТРЫ РАЗРЕШЕННОГО СТРОИТЕЛЬСТВА, РЕКОНСТРУКЦИИ ОКС	ОГРАНИЧЕНИЯ ИСПОЛЬЗОВАНИЯ ЗЕМЕЛЬНЫХ УЧАСТКОВ И ОКС
Объекты складирования и захоронения отходов	Минимальные размеры земельного участка определяются индивидуально в соответствии с техническими регламентами	Запрещается строительство объектов капитального строительства, несовместимых с функциональным назначением территории. На территориях, подверженных затоплению, строительство капитальных зданий, строений, сооружений без проведения специальных защитных мероприятий по предотвращению негативного воздействия вод запрещается. Специальные защитные мероприятия проводятся в соответствии со «СНиП 2.01.15-90. Инженерная защита территорий, зданий и сооружений от опасных геологических процессов. Основные положения проектирования»

2. УСЛОВНО РАЗРЕШЕННЫЕ ВИДЫ ИСПОЛЬЗОВАНИЯ: нет.

3. ВСПОМОГАТЕЛЬНЫЕ ВИДЫ РАЗРЕШЕННОГО ИСПОЛЬЗОВАНИЯ

ВИДЫ РАЗРЕШЕННОГО ИСПОЛЬЗОВАНИЯ ЗЕМЕЛЬНЫХ УЧАСТКОВ И ОКС	ПРЕДЕЛЬНЫЕ РАЗМЕРЫ ЗЕМЕЛЬНЫХ УЧАСТКОВ И ПРЕДЕЛЬНЫЕ ПАРАМЕТРЫ РАЗРЕШЕННОГО СТРОИТЕЛЬСТВА, РЕКОНСТРУКЦИИ ОКС	ОГРАНИЧЕНИЯ ИСПОЛЬЗОВАНИЯ ЗЕМЕЛЬНЫХ УЧАСТКОВ И ОКС
Объекты хозяйственного назначения		Отдельно стоящие объекты, необходимые для обслуживания объектов основного вида использования
Объекты инженерно-технического обеспечения	Минимальные отступы от границ земельного участка в целях определения места допустимого размещения объекта – 0,5 м. Предельная высота объекта – 6 м., за исключение вышек связи и иных подобных объектов	Параметры строительства определяются в соответствии со строительными нормами и правилами, техническими регламентами

ЗОНА МЕСТ ОБЩЕГО ПОЛЬЗОВАНИЯ (РЗ 1)

1. ОСНОВНЫЕ ВИДЫ РАЗРЕШЁННОГО ИСПОЛЬЗОВАНИЯ

ВИДЫ РАЗРЕШЕННОГО ИСПОЛЬЗОВАНИЯ ЗЕМЕЛЬНЫХ УЧАСТКОВ И ОКС	ПРЕДЕЛЬНЫЕ РАЗМЕРЫ ЗЕМЕЛЬНЫХ УЧАСТКОВ И ПРЕДЕЛЬНЫЕ ПАРАМЕТРЫ РАЗРЕШЕННОГО СТРОИТЕЛЬСТВА, РЕКОНСТРУКЦИИ ОКС	ОГРАНИЧЕНИЯ ИСПОЛЬЗОВАНИЯ ЗЕМЕЛЬНЫХ УЧАСТКОВ И ОКС
Объекты мест общего пользования	Минимальные размеры земельного участка определяются в соответствии с техническими регламентами по заданию на проектирование. Минимальные отступы от границ земельного участка в целях определения места допустимого размещения объекта – 15 м. Пределная этажность объекта - 2	На территориях, подверженных затоплению, строительство капитальных зданий, строений, сооружений без проведения специальных защитных мероприятий по предотвращению негативного воздействия вод запрещается. Специальные защитные мероприятия проводятся в соответствии со «СНиП 2.01.15-90. Инженерная защита территорий, зданий и сооружений от опасных геологических процессов. Основные положения проектирования»
Объекты спортивного назначения	Минимальные отступы от границ земельного участка в целях определения места допустимого размещения объекта – 3 м. Пределная высота объекта определяется в соответствии с техническими регламентами по заданию на проектирование. Минимальный размер земельного участка определяется в соответствии с нормативно-технической документацией, региональными и местными нормативами градостроительного проектирования	

2. УСЛОВНО РАЗРЕШЁННЫЕ ВИДЫ ИСПОЛЬЗОВАНИЯ

ВИДЫ РАЗРЕШЕННОГО ИСПОЛЬЗОВАНИЯ ЗЕМЕЛЬНЫХ УЧАСТКОВ И ОКС	ПРЕДЕЛЬНЫЕ РАЗМЕРЫ ЗЕМЕЛЬНЫХ УЧАСТКОВ И ПРЕДЕЛЬНЫЕ ПАРАМЕТРЫ РАЗРЕШЕННОГО СТРОИТЕЛЬСТВА, РЕКОНСТРУКЦИИ ОКС	ОГРАНИЧЕНИЯ ИСПОЛЬЗОВАНИЯ ЗЕМЕЛЬНЫХ УЧАСТКОВ И ОКС
Объекты торгового назначения и общественного питания	Минимальные размеры земельного участка объектов торгового назначения: - до 50 кв.м. торговой площади – 50 кв.м.; - от 51 до 100 кв.м. торговой площади – 100 кв.м.; - от 101 до 300 кв.м. торговой площади – 300 кв.м.; - более 300 кв.м. торговой площади 500 кв. м. Минимальные размеры земельного участка объектов общественного питания при числе мест, кв.м. на 100 мест: - до 50 мест – 2000 кв.м.; - от 51 до 150 мест – 1500 кв.м. Минимальные отступы от границ земельного участка в целях определения места допустимого размещения объекта – 5 м. Пределное количество этажей – 2. Максимальный процент застройки земельного участка – 50	На территориях, подверженных затоплению, строительство капитальных зданий, строений, сооружений без проведения специальных защитных мероприятий по предотвращению негативного воздействия вод запрещается. Специальные защитные мероприятия проводятся в соответствии со «СНиП 2.01.15-90. Инженерная защита территорий, зданий и сооружений от опасных геологических процессов. Основные положения проектирования»
Стоянки автомобильного транспорта	Минимальные размеры земельного участка определяются индивидуально в соответствии с техническими регламентами	Нормы расчета стоянок автомобилей предусмотреть в соответствии с Приложением «К» Свода правил СП 42.13330.2011 «СНиП 2.07.01-89* Градостроительство. Планировка и застройка городских и сельских

		поселений», региональными и местными нормативами градостроительного проектирования. На территориях, подверженных затоплению, строительство капитальных зданий, строений, сооружений без проведения специальных защитных мероприятий по предотвращению негативного воздействия вод запрещается. Специальные защитные мероприятия проводятся в соответствии со «СНиП 2.01.15-90. Инженерная защита территорий, зданий и сооружений от опасных геологических процессов. Основные положения проектирования»
--	--	--

3. ВСПОМОГАТЕЛЬНЫЕ ВИДЫ РАЗРЕШЕННОГО ИСПОЛЬЗОВАНИЯ

ВИДЫ РАЗРЕШЕННОГО ИСПОЛЬЗОВАНИЯ ЗЕМЕЛЬНЫХ УЧАСТКОВ И ОКС	ПРЕДЕЛЬНЫЕ РАЗМЕРЫ ЗЕМЕЛЬНЫХ УЧАСТКОВ И ПРЕДЕЛЬНЫЕ ПАРАМЕТРЫ РАЗРЕШЕННОГО СТРОИТЕЛЬСТВА, РЕКОНСТРУКЦИИ ОКС	ОГРАНИЧЕНИЯ ИСПОЛЬЗОВАНИЯ ЗЕМЕЛЬНЫХ УЧАСТКОВ И ОКС
Хозяйственные постройки		Отдельно стоящие объекты, необходимые для обслуживания объектов основного вида использования

ТУРИСТСКО-РЕКРЕАЦИОННАЯ ЗОНА (РЗ 2)

1. ОСНОВНЫЕ ВИДЫ РАЗРЕШЁННОГО ИСПОЛЬЗОВАНИЯ

ВИДЫ РАЗРЕШЕННОГО ИСПОЛЬЗОВАНИЯ ЗЕМЕЛЬНЫХ УЧАСТКОВ И ОКС	ПРЕДЕЛЬНЫЕ РАЗМЕРЫ ЗЕМЕЛЬНЫХ УЧАСТКОВ И ПРЕДЕЛЬНЫЕ ПАРАМЕТРЫ РАЗРЕШЕННОГО СТРОИТЕЛЬСТВА, РЕКОНСТРУКЦИИ ОКС	ОГРАНИЧЕНИЯ ИСПОЛЬЗОВАНИЯ ЗЕМЕЛЬНЫХ УЧАСТКОВ И ОКС
Объекты отдыха и туризма	Минимальные размеры земельного участка – 600 кв.м. Минимальные отступы от границ земельного участка в целях определения места допустимого размещения объекта – 3 м. Предельная этажность объекта - 5	На территориях, подверженных затоплению, строительство капитальных зданий, строений, сооружений без проведения специальных защитных мероприятий по предотвращению негативного воздействия вод запрещается. Специальные защитные мероприятия проводятся в соответствии со «СНиП 2.01.15-90. Инженерная защита территорий, зданий и сооружений от опасных геологических процессов. Основные положения проектирования»
Объекты спортивного назначения	Минимальные отступы от границ земельного участка в целях определения места допустимого размещения объекта – 3 м. Предельная высота объекта определяется в соответствии с техническими регламентами по заданию на проектирование. Минимальный размер земельного участка определяется в соответствии с нормативно-технической документацией, региональными и местными нормативами градостроительного проектирования	На территориях, подверженных затоплению, строительство капитальных зданий, строений, сооружений без проведения специальных защитных мероприятий по предотвращению негативного воздействия вод запрещается. Специальные защитные мероприятия проводятся в соответствии со «СНиП 2.01.15-90. Инженерная защита территорий, зданий и сооружений от опасных геологических процессов. Основные положения проектирования»

2. УСЛОВНО РАЗРЕШЁННЫЕ ВИДЫ ИСПОЛЬЗОВАНИЯ

ВИДЫ РАЗРЕШЕННОГО ИСПОЛЬЗОВАНИЯ ЗЕМЕЛЬНЫХ УЧАСТКОВ И ОКС	ПРЕДЕЛЬНЫЕ РАЗМЕРЫ ЗЕМЕЛЬНЫХ УЧАСТКОВ И ПРЕДЕЛЬНЫЕ ПАРАМЕТРЫ РАЗРЕШЕННОГО СТРОИТЕЛЬСТВА, РЕКОНСТРУКЦИИ ОКС	ОГРАНИЧЕНИЯ ИСПОЛЬЗОВАНИЯ ЗЕМЕЛЬНЫХ УЧАСТКОВ И ОКС
Объекты торгового	Минимальные размеры земельного участка	На территориях, подверженных

<p>назначения и общественного питания</p>	<p>объектов торгового назначения: - до 50 кв.м. торговой площади – 50 кв.м.; - от 51 до 100 кв.м. торговой площади – 100 кв.м.; - от 101 до 300 кв.м. торговой площади – 300 кв.м.; - более 300 кв.м. торговой площади 500 кв. м. Минимальные размеры земельного участка объектов общественного питания при числе мест, кв.м. на 100 мест: - до 50 мест – 2000 кв.м.; - от 51 до 150 мест – 1500 кв.м. Минимальные отступы от границ земельного участка в целях определения места допустимого размещения объекта – 5 м. Предельное количество этажей – 2. Максимальный процент застройки земельного участка – 50</p>	<p>затоплению, строительство капитальных зданий, строений, сооружений без проведения специальных защитных мероприятий по предотвращению негативного воздействия вод запрещается. Специальные защитные мероприятия проводятся в соответствии со «СНиП 2.01.15-90. Инженерная защита территорий, зданий и сооружений от опасных геологических процессов. Основные положения проектирования»</p>
<p>Стоянки автомобильного транспорта</p>	<p>Минимальные размеры земельного участка определяются индивидуально в соответствии с техническими регламентами</p>	<p>Нормы расчета стоянок автомобилей предусмотреть в соответствии с Приложением «К» Свода правил СП 42.13330.2011 «СНиП 2.07.01-89* Градостроительство. Планировка и застройка городских и сельских поселений», региональными и местными нормативами градостроительного проектирования. На территориях, подверженных затоплению, строительство капитальных зданий, строений, сооружений без проведения специальных защитных мероприятий по предотвращению негативного воздействия вод запрещается. Специальные защитные мероприятия проводятся в соответствии со «СНиП 2.01.15-90. Инженерная защита территорий, зданий и сооружений от опасных геологических процессов. Основные положения проектирования»</p>

3. ВСПОМОГАТЕЛЬНЫЕ ВИДЫ РАЗРЕШЕННОГО ИСПОЛЬЗОВАНИЯ

ВИДЫ РАЗРЕШЕННОГО ИСПОЛЬЗОВАНИЯ ЗЕМЕЛЬНЫХ УЧАСТКОВ И ОКС	ПРЕДЕЛЬНЫЕ РАЗМЕРЫ ЗЕМЕЛЬНЫХ УЧАСТКОВ И ПРЕДЕЛЬНЫЕ ПАРАМЕТРЫ РАЗРЕШЕННОГО СТРОИТЕЛЬСТВА, РЕКОНСТРУКЦИИ ОКС	ОГРАНИЧЕНИЯ ИСПОЛЬЗОВАНИЯ ЗЕМЕЛЬНЫХ УЧАСТКОВ И ОКС
<p>Хозяйственные постройки</p>		<p>Отдельно стоящие объекты, необходимые для обслуживания объектов основного вида использования</p>

ЗОНА ЗАЩИТНЫХ ЛЕСОВ (РЗ 4)

**ЗОНА ПРИРОДНОГО ЛАНДШАФТА (ЛЕСА, НЕ ВХОДЯЩИЕ В ГОСЛЕСФОНД)
(ЕЛ)**

ЗОНА ВОДНЫХ ОБЪЕКТОВ (ЗВО)

Действие градостроительных регламентов не распространяется на земельные участки в границах территорий общего пользования. Градостроительные регламенты не устанавливаются для земель лесного фонда, а также земель, покрытых поверхностными водами. При размещении объектов капитального строительства необходимо учитывать действующее лесное, водное, природоохранное законодательство и иное действующее законодательство Российской Федерации.