

РОССИЙСКАЯ ФЕДЕРАЦИЯ  
КАЛИНИНГРАДСКАЯ ОБЛАСТЬ  
АДМИНИСТРАЦИЯ МУНИЦИПАЛЬНОГО ОБРАЗОВАНИЯ  
«ЧЕРНЯХОВСКИЙ МУНИЦИПАЛЬНЫЙ РАЙОН»

---

**СТРАТЕГИЯ**  
**социально-экономического развития**  
**муниципального образования**  
**«Черняховский муниципальный район»**  
**на период до 2020 года**

**2011 год**

## Содержание

<b>1. ПРЕАМБУЛА</b> .....	<b>4</b>
<b>2. КОМПЛЕКСНАЯ ОЦЕНКА СОЦИАЛЬНО-ЭКОНОМИЧЕСКОГО СОСТОЯНИЯ</b> .....	<b>5</b>
ЭКОНОМИКО-ГЕОГРАФИЧЕСКОЕ СВОЕОБРАЗИЕ ЧЕРНЯХОВСКОГО РАЙОНА.....	5
ИСТОРИЧЕСКОЕ СВОЕОБРАЗИЕ ЧЕРНЯХОВСКОГО РАЙОНА .....	7
КУЛЬТУРНОЕ СВОЕОБРАЗИЕ ЧЕРНЯХОВСКОГО РАЙОНА .....	9
СОЦИАЛЬНО-ЭКОНОМИЧЕСКОЕ СВОЕОБРАЗИЕ ЧЕРНЯХОВСКОГО РАЙОНА .....	10
Демографическая ситуация .....	10
Занятость населения.....	13
Экономическая ситуация .....	15
Анализ транспортно-логистического центра как экономического кластера МР.....	22
<b>3. АНАЛИЗ СИЛЬНЫХ И СЛАБЫХ СТОРОН ЧЕРНЯХОВСКОГО РАЙОНА, ВОЗМОЖНОСТЕЙ И УГРОЗ РАЗВИТИЯ (SWOT-АНАЛИЗ)</b> .....	<b>25</b>
<b>4. ОПРЕДЕЛЕНИЕ ОСНОВНЫХ ПРОБЛЕМ РАЗВИТИЯ ЧЕРНЯХОВСКОГО РАЙОНА</b> .....	<b>30</b>
<b>5. КОНКУРЕНТНЫЕ ПРЕИМУЩЕСТВА ЧЕРНЯХОВСКОГО РАЙОНА</b> .....	<b>32</b>
<b>6. СТРАТЕГИЧЕСКАЯ ДОКТРИНА (ВИДЕНИЕ) РАЗВИТИЯ МР. МИССИЯ ЧЕРНЯХОВСКОГО РАЙОНА</b> .....	<b>42</b>
<b>7. ОПРЕДЕЛЕНИЕ СТРАТЕГИЧЕСКИХ ЦЕЛЕЙ. СТРАТЕГИЧЕСКИЕ ПРИОРИТЕТЫ И НАПРАВЛЕНИЯ</b> .....	<b>43</b>
<b>РАЗВИТИЯ ЧЕРНЯХОВСКОГО РАЙОНА</b> .....	<b>43</b>
Цель 1. Повышение эффективности муниципального управления .....	43
Задача 1.1. Повышение эффективности деятельности органов местного самоуправления .....	44
Задача 1.2. Повышение эффективности использования бюджетных ресурсов .....	44
Задача 1.3. Повышение доступности и качества предоставляемых услуг .....	46
Задача 1.4. Противодействие коррупции в органах местного самоуправления, доведения деятельности администрации района до абсолютной прозрачности .....	46
Цель 2. Создание условий для быстрого и устойчивого экономического роста МР .....	46
Задача 2.1. Разработка и реализация Схемы территориального планирования МР, Генеральных Планов поселений, Правил землепользования и застройки .....	47
Задача 2.2. Создание эффективной конкурентоспособной экономики. Привлечение инвестиций .....	48
Задача 2.3. Формирование промышленных зон, площадок под размещение будущих производств. ....	49
Задача 2.4. Развитие современной и эффективной транспортной инфраструктуры. Повышение доступности услуг транспортного комплекса для населения .....	49
Задача 2.5. Развитие агропромышленного комплекса .....	49
Задача 2.6. Развитие строительной индустрии и промышленности строительных материалов .....	50
Цель 3. Развитие трудовых ресурсов и содействие занятости населения .....	50
Цель 4. Создание благоприятной среды жизнедеятельности, улучшение качества жизни населения.....	50
Задача 4.1. Газификация городского и сельских поселений сетевым природным газом .....	51
Задача 4.2. Улучшение состояния окружающей среды .....	51
Задача 4.3. Улучшение демографической ситуации .....	52
Задача 4.4. Укрепление института семьи, возрождение и сохранение духовно-нравственных традиций семейных отношений .....	52
Задача 4.5. Повышение обеспеченности населения жильем .....	53
Задача 4.6. Совершенствование системы образования .....	53
Задача 4.7. Совершенствование системы здравоохранения .....	56
Задача 4.8. Социальная поддержка населения .....	57
Задача 4.9. Развитие культуры и досуга. Развитие международных связей.....	58

<i>Задача 4.10. Содействие вовлечению населения в систематические занятия физической культурой, спортом и туризмом. Ориентация населения на здоровый образ жизни, духовность .....</i>	<i>58</i>
<i>Задача 4.11. Создание условий для самореализации молодежи .....</i>	<i>59</i>
<i>Задача 4.12. Повышение качества жилищно-коммунальных услуг .....</i>	<i>60</i>
<i>Задача 4.13. Проведение последовательной политики энергосбережения и повышения энергетической эффективности использования топливно-энергетических ресурсов в жилищно-коммунальном хозяйстве и бюджетной сфере .....</i>	<i>61</i>
<i>Задача 4.14. Организация торговли, общественного питания и бытового обслуживания .....</i>	<i>62</i>
<i>Задача 4.15. Повышение материального уровня жизни населения .....</i>	<i>63</i>
<i>Задача 4.16. Обеспечение общественной безопасности .....</i>	<i>63</i>
<b>8. СТРАТЕГИЧЕСКИЕ ПРИОРИТЕТЫ И «ТОЧКИ РОСТА» ЧЕРНЯХОВСКОГО РАЙОНА .....</b>	<b>64</b>
<b>9. ОСНОВНЫЕ ЭЛЕМЕНТЫ МЕХАНИЗМА РЕАЛИЗАЦИИ СТРАТЕГИИ И ОЦЕНКИ ЕЕ РЕЗУЛЬТАТОВ .....</b>	<b>66</b>
<b>ПРИЛОЖЕНИЯ .....</b>	<b>68</b>

## **1. ПРЕАМБУЛА**

Стратегическое планирование муниципального социально-экономического развития - это систематический процесс, с помощью которого органы местного самоуправления совместно с местным сообществом формируют картину своего будущего и определяют этапы его достижения, исходя из ресурсов муниципального района. Оно включает в себя:

- согласование групповых интересов внутри сообщества;
- инвентаризацию реальных ресурсов, ограничений и благоприятных факторов;
- определение реально осуществимых целей и задач;
- формирование программ и планов действий.

Стратегический план концентрируется на перспективах муниципального района и в каждой сфере должен выявлять главные, ключевые факторы. Он не отменяет и не подменяет другие виды планов, не является комплексным планом, а определяет развитие лишь в наиболее важных, приоритетных для района областях.

Специфичность стратегического планирования, в отличие от других видов планирования, заключается в двух главных признаках. Они выражаются двумя ключевыми словами: конкурентоспособность и диалог, характеризующими соответственно содержание стратегического плана и процесс стратегического планирования.

Конкурентоспособное территориальное развитие подразумевает стимулирование развития потенциальных возможностей, использование сложившихся преимуществ и уменьшение (ликвидацию) негативных свойств территории.

Стратегический план - это не чисто административный документ. Это, скорее, договор общественного согласия, в соответствии с которым власти, предприятия и общественные организации принимают на себя определенные обязательства. Он разрабатывается и реализуется всеми участниками, влияющими на развитие района, с учетом интересов и при участии населения. План адресован всему местному сообществу, задает ориентиры для всех, показывает перспективы и власти, и бизнесу, и жителям, и потенциальным внешним инвесторам.

Стратегический план - это совместная договоренность о конкретных мерах, имеющих стратегическую важность для района, которые необходимо предпринять. Процесс стратегического планирования направлен на поиск общественного консенсуса, на вовлечение в принятие решений, а значит и в их реализацию, широкого круга активных лиц. Таким образом, по сути, речь идет о механизме стратегического партнерства внутри района, т.е. о механизме поиска стратегических ориентиров и обеспечения согласованных действий по их достижению.

Стратегия социально-экономического развития Черняховского муниципального района (далее Стратегия) призвана, основываясь на результатах комплексного анализа современного состояния района, учитывая существующие тенденции развития Калининградской области, повысить эффективность муниципального управления, с целью создания условий, при которых будут обеспечены полноценное функционирование и поступательное развитие района при одновременном повышении уровня и качества жизни населения и качества окружающей среды. Приоритет в достижении этих целей отдается человеку – обеспечению достойных условий его жизни и развитию личности.

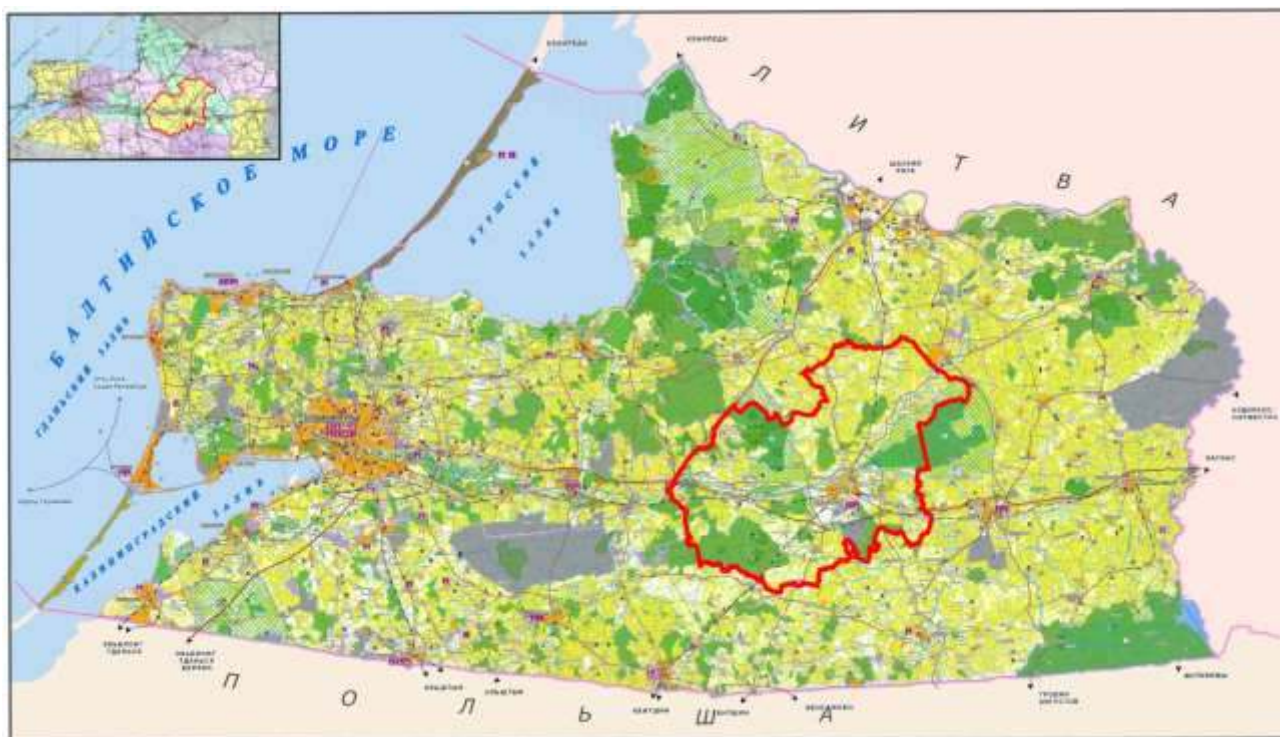
Разработка Стратегии станет основой для выявления имеющихся слабых звеньев, неучтенных факторов, появившихся возможностей, положительного опыта с целью определения приоритетов в решении основных проблем социально-экономического развития, а также позволит определить перспективную роль Черняховского района в социально-экономической системе региона и страны.

Ключевым моментом разработки Стратегии стало внедрение системы управления по целям и контрольным показателям – управление по результатам. Для осуществления мониторинга реализации Стратегии разработана система индикаторов (контрольных данных), которые будут свидетельствовать о степени достижения поставленных стратегических целей и задач.

## 2. КОМПЛЕКСНАЯ ОЦЕНКА СОЦИАЛЬНО-ЭКОНОМИЧЕСКОГО СОСТОЯНИЯ

### Экономико-географическое своеобразие Черняховского района

Черняховский муниципальный район (далее МР) находится в центре Калининградской области. Расстояние до Калининграда - 86 километров. Северная часть Черняховского МР граничит с Неманским и Славским районами, на востоке - с Гусевским районом, на юго-западе с Правдинским и Гвардейским районами, на юге граница проходит с Озерским районом.



Черняховский МР занимает *четвертое* место в области по площади территории после Зеленоградского, Гурьевского и Славского районов. Территория Черняховского МР – 128,6 тыс. га (1286 кв. км), что составляет 9% всей территории Калининградского региона, в том числе сельскохозяйственные угодья - 79,4 тыс. га, лесной фонд – 30,7 тыс. га, поверхность водоемов - 780 га.

В рамках перехода на двухуровневую систему муниципальной власти на территории Черняховского района образованы четыре муниципальных образования: «Черняховское городское поселение», «Калужское сельское поселение», «Каменское сельское поселение», «Свободненское сельское поселение».

Черняховское городское поселение занимает территорию 10,2 тыс. га или 102 кв. км.

На территории Черняховского МР расположены 102 населенных пункта.

Черняховский МР занимает *первое* место в области по численности населения после города Калининграда. Численность населения МР составляет 51,8 тыс. человек или 6% от численности населения Калининградской области. При этом в городском поселении проживает 77% жителей, в сельских поселениях – 23%.

Черняховский МР занимает *восьмое* место в области по плотности населения. Плотность населения МР - 40,3 чел./ км<sup>2</sup>.

Черняховский МР занимает *выгодное* экономико-географическое положение. Он расположен на пересечении основных транспортных осей: «Запад - Восток» (Калининград - Черняховск - Вильнюс), «Север - Юг» (Польша - Крылово - Черняховск - Большаково - Советск - Рига). Такое географическое положение МР предопределяет большие потенциальные возможности для активного развития транспортно-промышленного комплекса района и роста численности его населения.

Черняховск является *первым* по значимости после Калининграда опорным транспортным узлом и *крупнейшим* в области железнодорожным узлом. Здесь расположены 4 подразделения Калининградской железной дороги: станция Черняховск, локомотивное депо, дистанция пути, вагонное депо станции Черняховск.

В Черняховске имеется *уникальная* для Калининградской области и России «стыковка» европейской (узкой) железнодорожной колеи и российской (широкой) с действующей инфраструктурой по перевалке грузов, квалифицированными кадрами, большим потенциалом для увеличения грузопотоков из России в Европу, из Европы в Россию и страны Балтии.

В Черняховске имеются значительные площади свободных территорий для размещения новых производственных объектов.

К Черняховску подходят *автодороги с 7 направлений регионального, федерального и международного значений*, в т.ч. международный транспортный коридор (9Д) Вильнюс-Калининград, являющийся ответвлением 9-го международного маршрута по Критской классификации. Через Черняховск пролегают автомобильные дороги, с запада на восток кратчайшим путем связывающие Калининград с Россией, с севера на юг - Литву с Польшей. От Черняховска до границы с Литвой 60 км, до польской границы 40 км, до Калининграда 86 км, до Вильнюса 260 км, до Варшавы 480 км, до Москвы 1200 км.

На территории Черняховска в результате слияния двух рек, Анграпы и Инструч, берет свое начало *основная водная «артерия»* Калининградской области – река Преголя, протяженностью 123 км, протекающая в центральной части региона с востока на запад и впадающая в Калининградский залив в районе города Калининграда. По реке Преголя до 1990 года осуществлялись водные перевозки.

С южной стороны города расположен военный *аэродром* государственной авиации.

На территории МР находятся *месторождения* общераспространенных *полезных ископаемых*: керамзитовые глины, торф, запасы песчано-гравийных материалов.

### **Историческое своеобразие Черняховского района**

Черняховский район получил своё название в память о советском полководце, погибшем на территории Восточной Пруссии, Иване Даниловиче Черняховском.

Историческое возникновение Черняховска (до 1946 года - Инстербурга) определилось образованием немецкого государства Восточная Пруссия на древних славянских и литовских землях.

В начале 1275 года в Пруссию вторглись немецкие крестоносцы, рыцари Тевтонского ордена. На военной тропе, вдоль берега реки Преголя, крестоносцы сооружали замки, свои опорные пункты. В тот же год на левом берегу реки была построена деревянная крепость и названа "Инстер". В 1336 году был сооружен замок из камня.

Поселок у подножия замка насчитывал в начале 16 века около 350 жителей (60 дворов). В 1541 году поселок Инстер получает статус города и становится городом Инстер, а с 1583 года - городом Инстербург от названия реки Инструч, в устье которой он находится, и немецкого «бург» - крепость, замок. С этого времени Инстербург, удобно расположенный на торговых путях, начинает расти и развиваться благодаря торговле зерном и проведению ярмарок.

В 1756 году началась Семилетняя война России с Пруссией. В августе 1757 года западнее Инстербурга, возле несуществующей ныне деревни Гросс-Егерсдорф, русская армия под командованием фельдмаршала Апраксина разбила армию прусскую. Инстербург, как и Кенигсберг, был взят без боя, и до 1762 года Восточная Пруссия была русской провинцией. Этот период вошел в историю под названием «Первое русское время».

В 1812 году через город по пути в Россию прошла армия Наполеона Бонапарта. Сам император заночевал в Инстербурге.

В конце 19 начале 20 века Инстербург бурно развивается. В 1910 году он насчитывает уже 30 тыс. жителей.

В 1-ю мировую войну в городе располагался штаб армии. 5 сентября на центральной площади Инстербурга состоялся парад конной гвардии, на котором штабс-ротмистр барон Врангель (впоследствии главком Белой армии в Крыму) был удостоен Георгиевского креста IV степени за боевые заслуги.

В 1927 году в Инстербурге был запущен первый троллейбус. В этот период строится первое шоссе, заканчивается строительство железной дороги до Кенигсберга. Город становится крупным железнодорожным узлом, открывается речной порт, ведется строительство канала. К 1935 году Инстербург становится вторым по величине городом Восточной Пруссии.

В конце 30-х годов промышленность города была представлена предприятиями: текстильная фабрика, фабрика пуха и пера, печная фабрика, две фабрики по изготовлению искусственных камней, две фабрики смолы и гудрона, несколько пивоварен, различные машиностроительные и литейные фабрики, городская бойня, переработка сельскохозяйственной продукции.

Особую гордость и лицо МР составляют исторические памятники:

- приходская лютеранская церковь, памятник архитектуры XIX века архитектора Адлера, выполненная в неороманском стиле, в настоящее время - приходская православная Свято-Михайловская церковь;
- приходская католическая церковь Святого Бруно на ул. Ленина, памятник архитектуры XX века архитектора Хайтмана, выполненная в неоготическом стиле, в настоящее время используется по своему назначению;
- орденский замок Инстербург, памятник истории и архитектуры XIV века, выполненный в стиле готика, частично разрушен;
- особняк по ул. Пионерской, памятник истории и архитектуры XX века, выполненный в стиле модерн, в настоящее время - Детская художественная школа;
- здание банка, расположенное по ул. Пионерской, памятник архитектуры XX века, выполненный в стиле модерн, используется как Детская музыкальная школа;
- здание по ул. Пионерская, 9, памятник архитектуры XIX века, выполненный в стиле эклектика, используется как аптека;
- здание Детско-юношеского центра по ул. Тольятти – объект культурного наследия;
- особняк по ул. Дачной, построенный в XIX веке в стиле эклектика, в настоящее время - детский сад;
- башня водонапорная по ул. Спортивной, памятник истории и архитектуры, построенный в 1899 году, используется под размещение телерадиокомпании «Восток-Запад»;
- памятник Барклаю-де-Толли 1821 года в пос. Нагорное;
- памятник Барклаю-де-Толли в г. Черняховске архитектора Суворцева;
- обелиск в честь победы русских войск в битве при Гросс-Егерсдорфе (1757 год), расположенный в поселке Междуречье;
- музей-заповедник «Городище Камсвикус» в пос. Тимофеевка;
- епископский замок Георгенбург – памятник истории и культуры XIV века, один из самых сохранившихся епископских замков на территории Калининградской области, дающий представление об архитектуре оборонительных сооружений XIII-XIV веков, выполненный в стиле готика.

Замок Георгенбург назван в честь святого рыцаря Георга, покровителя крестоносцев и немецких рыцарей.

В 1354 году замок переходит во владение епископства и становится его восточной резиденцией.

В 1739 году замок Георгенбург посещал прусский король Фридрих Вильгельм I в его последней поездке в Ригу.

В 1757 году, накануне битвы под Гросс-Егерсдорфом (Семилетняя война, замок стал временной штаб-квартирой русского военачальника - фельдмаршала Апраксина.

В 1812 году перед вступлением в Россию армии Наполеона в Георгенбурге расположился штаб 1-го армейского корпуса маршала Даву.

В 1839 году в Инстербурге проводятся первые скачки. Инстербургская турнирная неделя была объявлена международной.

На инстербургском ипподроме перед XI олимпийскими играми 1936 года тренировалась сборная команда Германии.

В 1919 году на базе Георгенбурга была организована Государственная заводская конюшня.



В настоящее время конный завод «Георгенбург» - ведущий репродуктор лошадей ганноверской, голштинской и тракененской пород. Лошади этих пород пользуются возрастающим спросом, как у спортсменов, так и у любителей конного спорта. По достижениям на спортивной арене ганновераны, голштинцы и тракены занимают лидирующее положение и успешно конкурируют с другими специализированными спортивными породами.

С 2002 года на территории конезавода «Георгенбург» ежегодно проходят международные конные турниры. Завод «Георгенбург» является брэндом города на международном уровне.

### **Культурное своеобразие Черняховского района**

В городе и районе действуют 21 муниципальное учреждение культуры клубного типа: Городской Дом культуры и 20 сельских Домов культуры и клубов. Кроме этого - досуговый центр "Анита", Гарнизонный Дом офицеров, Досуговый центр железнодорожников, детско-юношеский центр "Ритм", три подростковых клуба, детско-юношеская спортивная школа, конноспортивная школа "Райтер". В средней школе №8 находится музей боевой славы им. И.Д. Черняховского.

Координацию деятельности муниципальных учреждений культуры города и села осуществляет муниципальное учреждение «Районный Дом культуры».

Народное творчество в Черняховском районе широко развито. При городском Доме культуры действуют 10 народных коллективов: ансамбль песни и пляски "Россияна" им. В. Иванова, кукольный театр "Петрушка", театр "Радуга", цирковая студия "Юность", хор "Ветеран", хор "Калужанка", ансамбль русской песни "Горлица", оркестр народных инструментов, камерный хор "Гармония" и вокальная эстрадная студия.

Детская музыкальная школа обучает учащихся на пяти отделениях по классу баян, аккордеон, гитара, фортепиано, домра, балалайка, скрипка, эстрадная студия, хор, оркестр народных инструментов, на музыкально-эстетическом отделении.

Детская художественная школа дает детям начальное профессиональное образование, выполняет задачи эстетического, нравственного и патриотического воспитания. В школе открыт выставочный зал, школьная картинная галерея, музей традиционных русских ремесел. Функционирует керамическая мастерская и мастерская по дереву.

Информационный центр Черняховского района - городская библиотека или "Дом книги" с компьютерной библиотекой. Черняховская централизованная библиотечная система включает центральную городскую библиотеку, два городских и 17 сельских филиалов. Книжный фонд составляет 254 тысячи печатных единиц.

В библиотеке работает уникальный информационный центр «Жди меня», благодаря которому осуществляется поиск потерявшихся людей совместно с телекомпанией «ВИД» 1-го канала ЦТ. В библиотеке работают публичный центр правовой информации, центр экологического воспитания «ЮнЭк», действует историко-краеведческий музей информации.

В районе выпускаются общественно-политическая газета "Полюс", региональные газеты "Полюс+ТВ" и "Право знать", а также историко-краеведческий журнал «Надровия», альманах «Берега Анграпы».

Побратимские и партнерские отношения налажены с городами Мариямполе (Литва), Венгожево (Польша), Бжег Дольный (Польша) и Кирххаймболланден (Германия). Кроме того установлена договоренность о сотрудничестве с Крефельдом (Германия), Безье (Франция), Лоухским районом Республики Карелия. Сотрудничество подкрепляется ежегодными обменами культурными делегациями, организацией выставок и праздников.

Так, международное сотрудничество с городом Мариямполе включает в себя сотрудничество с Русской Воскресной Школой, с Детским Домом Творчества, а также в рамках школьного самоуправления: объединение «ШАГ» гимназии №2 г. Черняховска и Совет старшеклассников г. Мариямполе.

Планируется заключение договора о сотрудничестве между Черняховским Районным домом культуры и Центром культуры в г. Мариямполе по обмену творческими коллективами и молодежными организациями.

В Черняховске ежегодно проходят Дни литовской, немецкой и польской культуры. С 2002 года в библиотеке открыта Международная библиотечная философская школа.

## Социально-экономическое своеобразие Черняховского района

### Демографическая ситуация

#### 1. Естественная убыль населения

За последние семь лет рождаемость выросла на 10,5%: с 590 новорожденных в 2004 году до 652 в 2010 году. Уровень смертности снизился на 30%: с 1132 в 2004 году до 789 человек в 2010 году. Естественная убыль населения сократилась в 4 раза, однако ее уровень еще значителен: -137 человек в 2010 году.

Таблица. Естественное движение населения (человек)

	Родилось	Умерло	Естественный прирост (убыль)
2004 год	590	1132	-542
2005 год	535	1073	-538
% 2005 к 2004	90,7%	94,8%	99,3%
2006	618	1050	-432
% 2006 к 2004	104,8%	92,8%	79,7%
2007	613	880	-267
% 2007 к 2004	103,9%	77,7%	49,3%
2008	693	937	-244
% 2008 к 2004	117,5%	82,8%	45%
2009	701	866	-165
% 2009 к 2004	119%	77%	30%
% 2009 к 2008	101,2%	92%	68%
2010	652	789	-137
% 2010 к 2004	110,5	70	25%
% 2010 к 2009	93%	91%	83



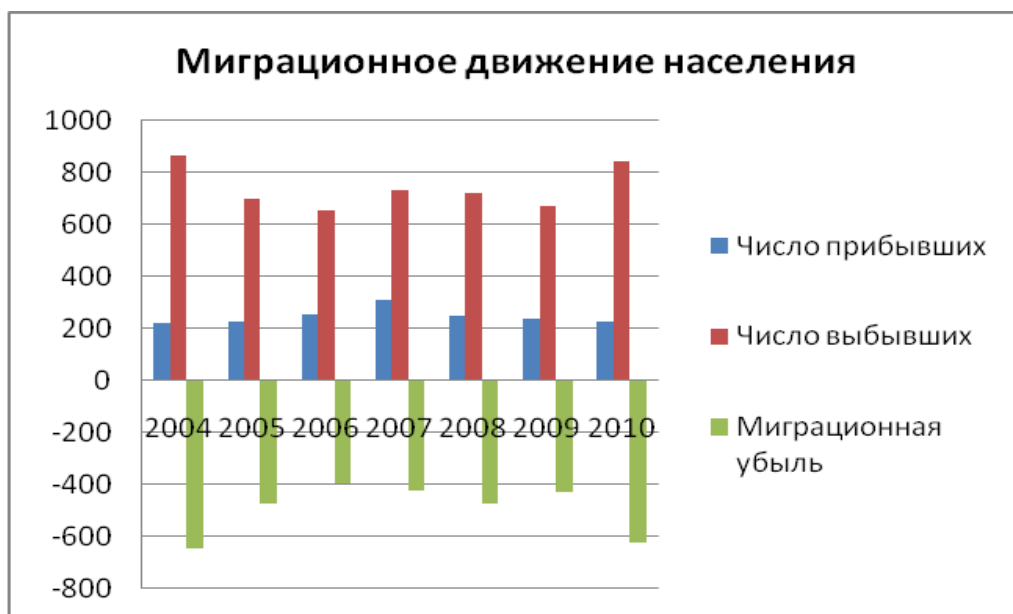
## 2. Миграционная убыль населения

Миграционная убыль с 2004 года до 2009 года имела тенденцию к снижению. В 2010 году произошел резкий скачок миграционной убыли населения – 144% к уровню 2009 года, который явился следствием политической и социально-психологической обстановки, существующей в районе на протяжении последних лет. Это негативно отразилось на имидже Черняховского района и вызвало отток его населения.

Таблица. Миграционное движение населения

(человек)

	Число прибывших	Число выбывших	Миграционный прирост (убыль)
2004	224	867	-643
2005	228	701	-473
% 2005 к 2004	101,8%	80,9%	73,6%
2006	257	653	-396
% 2006 к 2004	114,7%	75,3%	61,6%
2007	309	732	-423
% 2007 к 2004	138%	84,4%	65,8%
2008	251	723	-472
% 2008 к 2004	112%	83,4%	73,4%
2009	238	669	-431
% 2009 к 2004	106%	77% <sup>1</sup>	67%
% 2009 к 2008	95%	93%	91%
2010	225	846	-621
% 2010 к 2004	100%	98%	97%
% 2010 к 2009	95%	127%	144%



### 3. Старение населения

Численность трудоспособного населения МР составляет 32,7 тыс. человек (63,1%), из них 15,6 тыс. - мужчины и 17,1 тыс. - женщины, 16,4% - население моложе трудоспособного возраста, 20,5% - старше трудоспособного возраста, что свидетельствует о старении населения.

Таблица. Динамика численности населения по основным возрастным группам

	моложе трудоспособного возраста (человек)	трудоспособного возраста (человек)	старше трудоспособного возраста (человек)
2004	9986	35510	10654
2005	9307	35283	10420
% 2005 к 2004	93,2%	99,4%	97,8%
2006	9036	34592	10367
% 2006 к 2004	90,5%	97,4%	97,3%
2007	8732	34011	10414
% 2007 к 2004	87,4%	95,8%	97,8%
2008	8587	33345	10562
% 2008 к 2004	86%	94%	99%
2009	8466	32718	10587
% 2009 к 2004	85%	92%	99,4%
% 2009 к 2008	99%	98%	100,2%



За последние шесть лет численность населения трудоспособного возраста сократилась на 8%, молодежь трудоспособного возраста – на 15%, что связано с резким сокращением рождаемости в 90-е годы.

### **Занятость населения**

Уровень регистрируемой безработицы на протяжении восьми лет с 2003 года не превышал 2,5%, к концу 2008 года составлял 1,8%.

В условиях глобального финансового кризиса с 2009 по 2010 годы сложилась напряженная ситуация на рынке труда. На ряде черняховских предприятий было проведено сокращение численности штатов, введен режим неполного рабочего времени, осуществлена приостановка работы, что вызвало резкое увеличение числа безработных.

В целях снижения напряженности на рынке труда на территории Черняховского района в 2010 году реализованы две Программы содействия занятости населения:

- региональная Программа Калининградской области «Дополнительные меры, направленные на снижение напряженности на рынке труда Калининградской области в 2010 году»;
- муниципальная Программа «Содействие занятости населения на период 2009-2012 годов».

К участию в программных мероприятиях было привлечено 30 предприятий и организаций, более 374 граждан.

По состоянию на 1 января 2010 года численность безработных граждан, состоящих на учете, составляла 1259 человек и продолжала расти до марта (на 1 марта 2010 года – 1499 человек), на конец года – 929 человек.

Реализация муниципальной программы в 2010 году обеспечила временное трудоустройство подростков в свободное от учебы время, организацию общественных работ в муниципальных учреждениях, в сельских поселениях, детских дошкольных и образовательных учреждениях. На эти цели направлены средства местного бюджета в размере 1 млн. 19 тыс. руб.

В результате активной совместной работы районной администрации, Центра занятости населения и глав поселений удалось снять напряженность на рынке труда.

В результате количество зарегистрированных безработных граждан, состоящих на учете в службе занятости населения, уменьшилось в 1,6 раза - с 1499 человек (на 1 марта 2010 года) до 929 человек на конец декабря.

Уровень регистрируемой безработицы снизился до 2,9% на конец 2010 года.

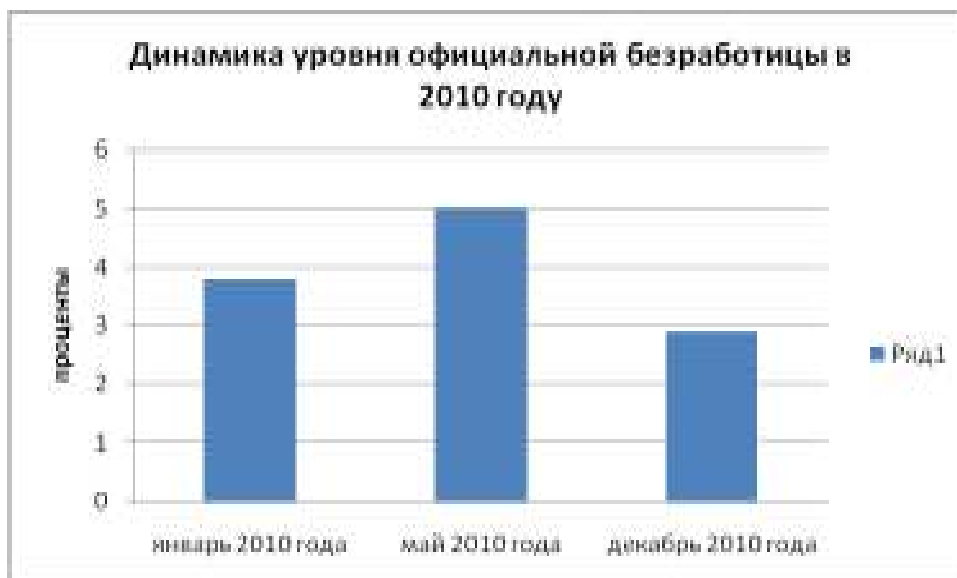
Снизился коэффициент напряженности на рынке труда в 7 раз – с 43,1 (на 1 января 2010 года) до 5,5 в декабре.

Из административных отпусков отозвано 73 человека, вернулось в режим полной занятости (переведены на полное рабочее время) 43 человека.

Таблица. Основные показатели, характеризующие ситуацию в сфере занятости МР

	2003 год	2004 год	2005 год	2006 год	2007 год	2008 год	2009 год	2010 год
Зарегистрировано ищущих работу человек	1923	2078	2343	1717	1675	1912	4954	3036
Признано безработными за год	1335	1433	1588	1171	1029	1213	2826	2258
Трудоустроено	952	957	1068	1009	931	822	2411	1395
Число участников в общественных работах	71	62	72	75	92	45	1408	323
Направлено на обучение	120	101	47	44	56	68	175	267
Временное трудоустройство подростков	318	382	397	342	436	347	232	239
Безработные, состоящие на учете на конец года	670	701	763	535	445	603	1259	929
Уровень официальной безработицы	2,2%	2,3%	2,5%	1,7%	1,4%	1,8%	3,8%	2,9%





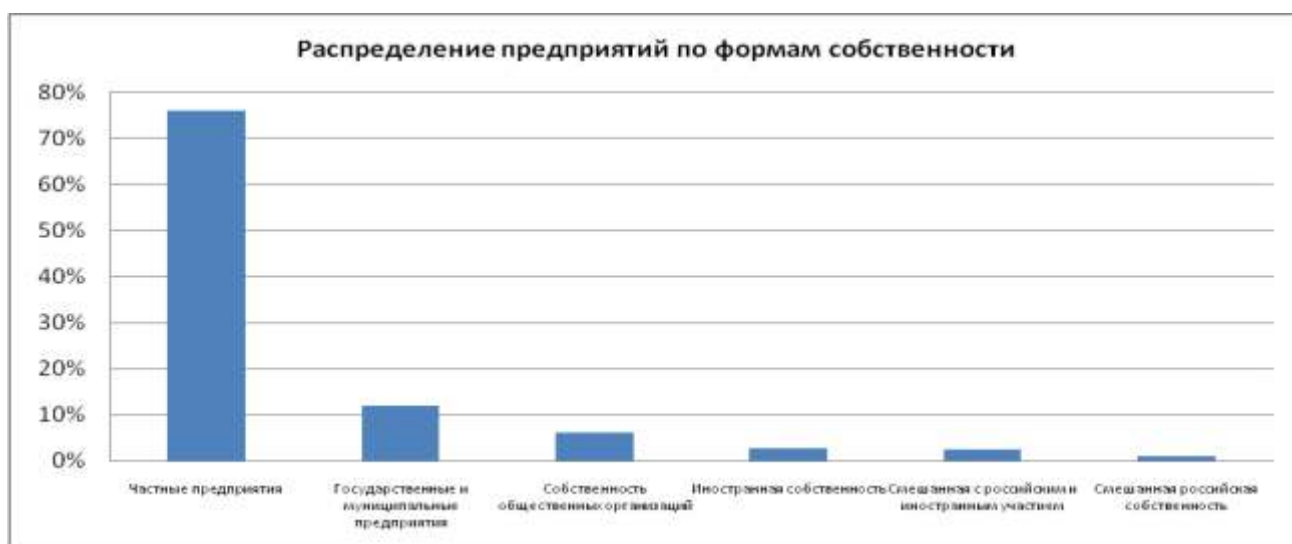
### Экономическая ситуация

Черняховский район является многофункциональным районом, имеет большой потенциал для развития промышленности, транспортной отрасли, строительной индустрии, сельского хозяйства, оптовой торговли, сферы общественного питания, других видов услуг, а также коневодства и туризма.

Не смотря на глобальный финансово-экономический кризис, экономика Черняховского района продолжает развиваться.

Так, за 2010 год произошел небольшой рост количества крупных и средних предприятий: с 1344 до 1350 или 100,5% к уровню 2009 года. При этом удельный вес в общеобластных показателях составил 2,6%, что на 1% больше 2009 года.

По итогам 2010 года основная доля предприятий в разрезе форм собственности приходится на частные предприятия – 81,9% к общему числу организаций, предприятия государственной и муниципальной форм собственности – 8,7%, собственность общественных организаций – 3,2%, иностранной собственности - 2,5%, смешанной российской – 1,5%, смешанной с российским и иностранным участием – 2,2%.



По состоянию на 1.01.2011 распределение субъектов хозяйственной деятельности по основным видам экономической деятельности:

- сельское хозяйство, охота и лесное хозяйство – 235 или 17,4%;
- обрабатывающие производства – 126 или 9,3%;
- оптовая и розничная торговля, ремонт автотранспортных средств – 307 или 22,7%;
- транспорт и связь – 168 или 12,4%;
- строительство – 84 или 6,2%;
- производство и распределение электроэнергии, газа и воды – 14 или 1%;
- добыча полезных ископаемых – 8 или 0,6%;

За январь-декабрь 2010 года среднесписочная численность работающих на предприятиях Черняховского района составила 7919 человек, в том числе:

- на крупных и средних предприятиях - 6781 человек или 92,8% к уровню 2009 года, или 3,4% в общеобластных показателях. Доля в общей численности – 85,6%;
- на малых предприятиях – 1138 человек или 91% к уровню 2009 года. Доля в общей численности – 14,4%.

По итогам 2010 года в разрезе видов экономической деятельности наибольшее количество работающих сосредоточено в обрабатывающем производстве – 1766 или 26,7%, производством и распределением электроэнергии, газа и воды занято 286 человека или 4,3%, сельским хозяйством, охотой и лесным хозяйством - 84 человека или 1,3%, в транспортной отрасли и связи - 275 человек или 4,2%, добычей полезных ископаемых - 88 человек или 1,3%, в строительстве - 35 человека или 0,5%, в государственном управлении, обеспечении военной безопасности и обязательном социальном обеспечении - 797 человек или 12%, в бюджетных отраслях: в образовании - 1387 человек или 19,7%, в здравоохранении и предоставлении социальных услуг - 1627 человека или 24,5% работающих граждан.

В 2010 году отгружено товаров собственного производства, выполнено работ и услуг собственными силами по крупным, средним и малым предприятиям на сумму 6139912,9 тыс. руб., в том числе:

- Добыча полезных ископаемых – всего - 118792,0 тыс. руб., в том числе: по крупным и средним предприятиям – 68562,0 тыс. руб. или 83,6% к уровню 2009 года; по малым предприятиям – 50230,0 тыс. руб. или 103,1% к уровню 2009 года. Доля малых предприятий составила 42,3%.

- Обрабатывающие производства – всего – 5800969,1 тыс. руб., в том числе: по крупным и средним предприятиям – 5695984 тыс. руб. или 144,1% к уровню 2009 года; по малым предприятиям – 104985,1 тыс. руб. или 85,7% к уровню 2009 года. Доля малых предприятий составила 1,8%.

- Производство и распределение электроэнергии, газа и воды – всего – 220151,8 тыс. руб., в том числе: по крупным и средним предприятиям – 204940 тыс. руб. или 124,1% к уровню 2009 года; по малым предприятиям – 15211,8 тыс. руб. или 95,6% к уровню 2009 года. Доля малых предприятий составила 6,9%.



По итогам 2010 года основная доля в структуре экономики района приходится на промышленное производство – 66%. Объем оборота розничной торговли составляет 26%, объём инвестиций – 4%, объем оборота общественного питания – 3%, объем платных услуг – 1%.



В структуре промышленности по всем видам предприятий основная доля продукции приходится на обрабатывающие производства – 94,5%.

Производство и распределение электроэнергии, газа и воды – 3,6%.

Добыча полезных ископаемых составляет 1,9%.

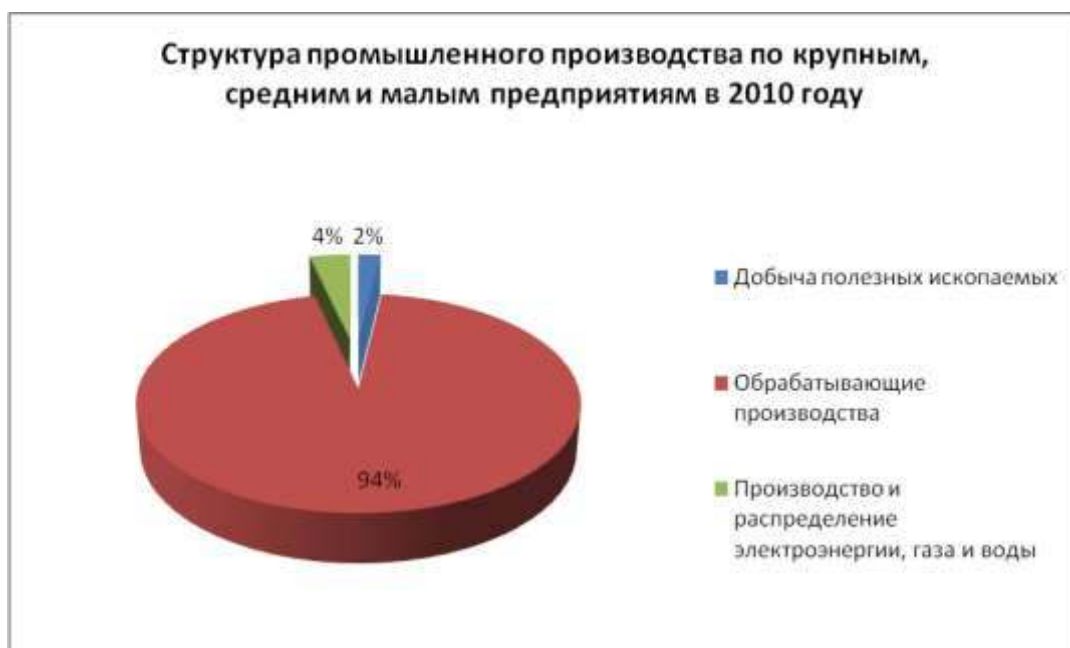


Таблица. Динамика основных показателей деятельности малых предприятий

	Ед. изм.	2010 год (тыс. руб.)	2009 год (тыс. руб.)	Темп роста, %
Отгружено товаров собственного производства, выполнено работ и услуг собственными силами	тыс. руб.	434260,7	412838,8	105,2
Продукция общественного питания	тыс. руб.	25237,9	27734,9	91,0
Розничная торговля	тыс. руб.	313940,4	32990,9	122,2
Выручка от реализации товаров, продукции, работ и услуг	тыс. руб.	878439,0	974686,0	90,1
Инвестиции в основной капитал	тыс. руб.	4222,1	2981,5	141,6
Перевозки грузов автомобильным транспортом	тонн	29949,0	29569,0	101,3
Грузооборот автомобильного транспорта	т-км	17616797	16767132	105,1

Объем оборота розничной торговли в 2010 году по крупным и средним предприятиям составил 2554952 тыс. руб. или 97,9% к уровню 2009 года, что составляет 2,9% в общеобластных показателях; по малым предприятиям – 313940,4 тыс. руб. или 122,2% к уровню 2009 года.

Общий объем оборота розничной торговли в 2010 году по крупным, средним и малым предприятиям составил 2868892,4 тыс. руб.

Доля малых предприятий в общем объеме оборота розничной торговли в 2010 году составила 11%.

В 2010 году объем оборота общественного питания по крупным и средним предприятиям составил 214544 тыс. руб. или 91,2% к уровню 2009 года, что составляет 5,3% в общеобластных показателях; по малым предприятиям – 25237,9 тыс. руб. или 91% к уровню 2009 года.

В 2010 году объем оборота общественного питания по крупным, средним и малым предприятиям составил 239781,9 тыс. руб.

Доля малых предприятий в общем объеме оборота общественного питания в 2010 году составила 10,5%.

Объем платных услуг по крупным и средним предприятиям в 2010 году составил 123572,0 тыс. руб. против 175797,0 тыс. руб. или 70,3% к уровню 2009 года или 0,7% в общеобластных показателях, из них:

- бытовые – 10297 тыс. руб.;
- жилищные – 5211 тыс. руб.;
- коммунального хозяйства – 40707 тыс. руб.;
- медицинские – 26218 тыс. руб.;
- системы образования – 20890 тыс. руб.

Объем платных услуг по малым предприятиям в 2010 году составил 16613,4 тыс. руб. против 34827,8 тыс. руб. в 2009 году или 48% к уровню 2009 года.

Доля малых предприятий в общем объеме платных услуг в 2010 году составила 12%.

Объем инвестиций в основной капитал в 2010 году по крупным и средним предприятиям составил 383988 тыс. руб.; по малым предприятиям – 4222,1 тыс. руб.

Доля малых предприятий в общем объеме инвестиций составил 1,1%.

По итогам 2010 года доля малых предприятий в общем объеме валового муниципального продукта составила 5,4%.

Номинальная среднемесячная заработная плата на одного работника по Черняховскому району в декабре 2010 года составила 19251,3 руб. или 113,8% к уровню 2009 года или 68,8% в общеобластных показателях.

Номинальная среднемесячная заработная плата на одного работника за 2010 год в среднем составила 15331,4 руб. или 112,3% к уровню 2009 года или 76,8% в общеобластных показателях.

Уровень номинальной среднемесячной заработной платы за семь лет вырос в 3,2 раза.

Таблица. Динамика номинальной среднемесячной заработной платы

руб.

	Номинальная среднемесячная заработная плата на одного работника	% к предыдущему году
2004	4828	
2005	6224	128,9%
% 2005 к 2004	128,9%	
2006	7507	120,6%
% 2006 к 2004	155,5%	
2007	9510,3	126,7%
% 2007 к 2004	197%	
2008	12070,1	126,9%
% 2008 к 2004	250%	
2009	13553,7	111,8%
% 2009 к 2004	281%	
2010	15331,4	113,1%
% 2010 к 2004	318%	



**Основные бюджетобразующие предприятия** Черняховского МР по ввозу сырья, комплектующих изделий и сбыту готовой продукции ориентированы на широкий спектр рынков Калининградской области, регионов Российской Федерации, а также стран ближнего и дальнего зарубежья:

- **ОАО «Черняховский Авторемонтный завод»** - производство трубопроводной арматуры, капитальный ремонт двигателей, выработка и реализация теплоэнергии. Рынки сбыта готовой продукции: 6% - местный и региональный рынки; 94% - Москва, Санкт-Петербург, Центральная и Южная Россия, Украина, Беларусь. Рынки ввоза сырья и комплектующих изделий: 24% - местный и региональный рынки: Калининград, Гусев, Советск, Неман; 76% - Москва, Санкт-Петербург, Воронеж, Волгоград, Орел, Челябинск, Беларусь, Литва, Польша. Удельный вес продукции, поставляемой на экспорт, в общем объеме производства – 33%.
- **КРООИ «Телеволна»** - предприятие по сборке телевизоров, в том числе с жидкокристаллическими экранами, сложной бытовой техники (микроволновых печей, пылесосов), DVD. Входит в состав московского холдинга «Полар». Рынки сбыта готовой продукции: 3% - местный и региональный рынки; 97% - Москва, Санкт-Петербург, др. регионы России. Рынки ввоза сырья и комплектующих изделий: 10% - региональный рынок; 90% - Россия, Китай, Корея, Польша.
- **ООО «Балтийский консервный завод»** - предприятие по переработке рыбы, производит консервы рыбные, шпроты, паштет шпротный. Рынки ввоза сырья: Марокко, Мавритания, Япония, Китай, Латвия, Литва, Норвегия. Рынки сбыта готовой продукции: вывоз на основную территорию России с распределением через логистический центр по регионам.
- **ООО «Черняховский мясокомбинат»** - производство мясной продукции. Рынки сбыта готовой продукции: 30% - местный и региональный рынки; 70% - Самарская, Свердловская, Челябинская, Брянская область, Ставропольский край. Рынки ввоза

сырья и комплектующих изделий: 1% - региональный рынок; 99% - Германия, Польша, Франция.

- ООО «Мясокомбинат «Финестра» - производство фарша куриного, говяжьего. Рынки сбыта готовой продукции: 100% - Москва.
- ООО «Интердизайн» - производство корпусной и мягкой мебели из импортных комплектующих. Среднесписочная численность работающих – 87 человек. Мебель реализуется на территории Калининградской области, в Москве, Санкт-Петербурге, в других регионах России.
- ООО «Феликс» - производство корпусной и мягкой мебели из импортных комплектующих. Среднесписочная численность работающих – 84 человека. Мебель реализуется на территории Калининградской области, в Москве и Московской области, других регионах России.
- ООО «Виноконьячный завод «Альянс-1892» - производство и реализация коньяков. Рынки сбыта готовой продукции: 30% - местный и региональный рынки; 70% - пятьдесят крупнейших регионов России. Рынки ввоза сырья и комплектующих изделий: 25% - Москва; 75% - Литва, Чехия, Франция.
- ООО «Вест-Алко» - производство и реализация спиртных напитков (водка, вина, винные напитки). Рынки сбыта готовой продукции: 69% - местный и региональный рынки; 31% - Москва. Рынки ввоза сырья и комплектующих: Россия, Польша, Литва, Германия, Нидерланды, Чехословакия. Удельный вес продукции, поставляемой на экспорт, в общем объеме производства – 31%.
- ОАО «Черняховский «Райавтодор» - эксплуатация автомобильных дорог общего пользования. Рынки сбыта готовой продукции: 100% - местный и региональный рынки. Рынки ввоза сырья и комплектующих изделий: 20% - местный и региональный рынки, 80% - Москва, Санкт-Петербург, Брянск, Беларусь, Украина.
- ОАО «Карьероуправление» - добыча полезных ископаемых, разработка гравийных и песчаных карьеров. Рынки сбыта готовой продукции (щебень, гравий, песок, ПГС): 100% - местный и региональный рынки. Рынки ввоза сырья и комплектующих изделий: Калининград, Москва, Санкт-Петербург, Кострома, Курск, Воронеж, Челябинск, Беларусь.
- ООО «Одрикс» - производство изделий из нержавеющей стали. Рынки сбыта готовой продукции: 14% - местный и региональный рынки; 86% - Санкт-Петербург, Вильнюс. Рынки ввоза сырья и комплектующих изделий: 3% - Калининград, Черняховск, Советск; 97% - Вильнюс. Удельный вес продукции, поставляемой на экспорт, в общем объеме производства – 65%.
- ООО «АРВИ-НПК» - производство минеральных удобрений – единственный завод в России, имеющий подобную технологию (механическое смешивание). Общая стоимость строительства – 15 млн. долларов. Рынки сбыта готовой продукции: 15% - местный и региональный рынки; 85% - Литва. Рынки ввоза сырья и комплектующих изделий: 75% – Калининград; 25% - Польша. Удельный вес продукции, поставляемой на экспорт, в общем объеме производства – 85%.

- ООО «Торфо» - добыча и реализация торфа. Рынки сбыта готовой продукции: 15% - местный и региональный рынки; 85% - Германия, Нидерланды, Бельгия. Рынки ввоза сырья и комплектующих изделий – 95% - местный и региональный рынки. Удельный вес продукции, поставляемой на экспорт, в общем объеме производства – 85%.
- ООО «Скандинавские окна» - производство и реализация изделий из металлопластика (окна, двери, витражи, стеклопакеты). Рынки сбыта готовой продукции: местный и региональный рынки. Рынки ввоза сырья и комплектующих изделий: Россия; Польша, Литва.
- ООО «Пластикат-Сервис» - производство и реализация изделий из металлопластика (окна, двери, витражи, стеклопакеты). Рынки сбыта готовой продукции: местный и региональный рынки. Рынки ввоза сырья и комплектующих изделий: Россия, Польша.

### **Анализ транспортно-логистического центра как экономического кластера МР**

Черняховск является **первым** по значимости после Калининграда опорным транспортным узлом Калининградской области:

- Выгодное расположение Черняховского района в центре Калининградской области, на пересечении основных транспортных осей.
- Черняховск – крупнейший в области железнодорожный узел, расположен на пересечении двух железнодорожных магистралей: Калининград - Черняховск – государственная граница с Литвой и Советск - Черняховск – Железнодорожный – государственная граница с Польшей.

Черняховский железнодорожный узел выполняет пропуск и обработку транзитных поездов, перегрузку из вагонов одной колеи в вагоны другой, формирование пассажирских перевозок и местный грузооборот.

- К Черняховску подходят автодороги с 7 направлений:
  - *Федерального и международного значения:*
    - Калининград – Вильнюс второй технической категории.
  - *Регионального значения:*
    - Черняховск – Крылово третьей технической категории;
    - Черняховск – Большаково третьей технической категории;
    - Черняховск – Озерск третьей технической категории;
    - Черняховск – Приозерное – Фурманово четвертой технической категории;
    - Ульяново–Маевка–Высокое четвертой технической категории.

Все подходящие к городу автодороги имеют асфальтобетонное покрытие проезжей части.

Пригородные и междугородные автобусные перевозки и грузовые автоперевозки осуществляют автотранспортные предприятия: ООО «Черняховск Авто» и МУП «Автоуслуги»; грузовые автоперевозки – ООО «Складская и транспортная логистика», ООО «Черняховск Авто», ООО «Черняховсктрансавто», ООО «Автотранзит», ОАО «Карьероуправление», ООО «Шароун», ОАО «Черняховский Авторемзавод», ООО «Мясобинат-

Сервис», ООО «Русбалтиятранзит», ООО «Ал-Дом», ООО «Лизир», а также индивидуальные предприниматели.

Отправление и прибытие пассажиров производится от автостанции на 100 пассажиров.

Внутригородские пассажирские перевозки осуществляются автобусами и маршрутными такси.

Содержание и ремонт дорог, а также эксплуатацию автомобильных дорог общего пользования осуществляет предприятие «Райавтодор».

Обслуживание индивидуальных средств автотранспорта осуществляется на 11 основных СТО.

Автозаправочных станций в городе – 7.

Пунктов вулканизации – 6.

- В Черняховске берет начало река Преголя, судоходная до 1990 года, являющаяся водным маршрутом на связях Черняховска с Балтийским морем, по которому осуществлялись водные грузовые перевозки, в том числе: строительных материалов (песчано-гравийные смеси, песок, гравий, щебень).
- С южной стороны города расположен военный аэродром, который в перспективе может быть использован и для гражданских воздушных сообщений.
- В Черняховске имеется *уникальная* для Калининградской области и России «стыковка» *западно-европейской железнодорожной колеи* (узкой - 1435 мм) и *российской* (широкой - 1520 мм) с действующей инфраструктурой по перевалке грузов. Крановое хозяйство черняховской перевалки имеет краны, оборудованные для крупнотоннажных контейнеров, выгрузки и перегрузки. В Черняховске – самое крупное в области путевое развитие, имеются три рампы, близко расположенный таможенный пост, резерв свободных площадей, высококвалифицированные кадры. Товарная номенклатура перевалки: автомобили, стройматериалы, хмель, стеклотара, оборудование для шахт и др.

В настоящее время в Черняховске на базе «стыковки» российской и европейской колеи действует транспортно-логистический комплекс по переработке грузов и обслуживанию транспортных потоков, включающий транспортную инфраструктуру (железнодорожные пути, автодороги), техническую инфраструктуру (склады, терминалы) и инфраструктуру обслуживания (СВХ, таможенный пост), где функционируют две организации по перевалке грузов:

1. ООО «Черняховский Автомобильный Терминал» - производственно-складской комплекс для приемки и хранения поступающих по импорту из Евросоюза новых легковых автомобилей, их таможенного оформления и последующей поставки на территорию России. Общий расчетный грузооборот комплекса – 50 тысяч легковых автомобилей в год. В состав комплекса входит закрытая огражденная территория со специальным таможенным режимом пропуска, на которой размещена:

- площадка для хранения легковых автомобилей на 3500 стояночных мест;

- административно-производственное здание для предпродажной подготовки и таможенного оформления легковых автомобилей, технического обслуживания грузовых автомобилей (автобусов), административных и бытовых помещений;
- автозаправочная станция для заправки автобусов;
- площадки для формирования партий легковых автомобилей и погрузки их на автобусы;
- стоянка грузовых автомобилей (автобусов).

В 2009 году администрацией Черняховского района выдано разрешение на строительство второй и третьей очереди производственно-складского комплекса ООО «Черняховский Автомобильный Терминал» по ул. Ст. Новый Черняховск, 1).

2. ООО «ДВ Транспорт» - контейнерный терминал по приемке контейнеров из Европы, перевалке и временному хранению грузовых контейнеров. Содержимое контейнеров: комплектующие для автомобилей из стран Евросоюза для предприятий машиностроительной промышленности Калининградской области и России.

На территории будут размещены:

- железнодорожная ветка длиной 550 м, шириной колеи 1435 мм (западно-европейской);
- площадка для хранения контейнеров;
- административно-бытовой блок;
- КПП;
- стоянка грузового автотранспорта;
- крытая стоянка для автопогрузчиков.

В 2009 году администрацией Черняховского района выдано разрешение на строительство второй и третьей очереди многофункционального административно-складского логистического комплекса ООО «ДВ-Транспорт» по ул. Ст. Новый Черняховск, 9-г.

### **Вывод:**

Уже на данном этапе транспортный сектор Черняховского района является экономическим кластером, что во многом обусловлено историческими, географическими и транспортными условиями. Вместе с тем данный сектор требует дополнительных инвестиций в сопутствующую инфраструктуру – логистические компании, гостинично-сервисное обслуживание. Полностью сформированный транспортный кластер (технологическая обеспеченность, квалифицированные трудовые ресурсы, развитая сопутствующая инфраструктура) будет иметь высокую конкурентоспособность на международном уровне в силу существующих географических и экономических предпосылок развития данного сектора в Европе.

В соответствии с концепцией Стратегии социально-экономического развития регионов РФ, *«приоритетом регионального развития Российской Федерации является формирование из «регионов – локомотивов роста» нового опорного каркаса страны. Опорные регионы (локомотивы роста) могут поддерживаться за счет формирования узлов инфраструктур, в первую очередь транспортных, придания отдельным транспортным узлам и коридорам статуса федерального значения, внутренних транспортных коммуникаций с международными транспортными коридорами».*



В связи с этим, Черняховск может рассматриваться как транспортно-логистический центр регионального, федерального и международного значения.

### **3. АНАЛИЗ СИЛЬНЫХ И СЛАБЫХ СТОРОН ЧЕРНЯХОВСКОГО РАЙОНА, ВОЗМОЖНОСТЕЙ И УГРОЗ РАЗВИТИЯ (SWOT-АНАЛИЗ)**

Общая оценка социально-экономической ситуации в Черняховском муниципальном районе представлена в виде SWOT-анализа, что позволяет оценить по каждому из нижеследующих факторов сильные стороны и преимущества Черняховского района по сравнению с другими муниципальными образованиями Калининградской области, его слабые стороны и недостатки, благоприятные возможности для будущего развития и потенциальные опасности, наиболее вероятные в будущем.

SWOT-анализ позволяет дать ответ на вопросы о перспективных направлениях развития района, позволяющих активизировать естественные преимущества, устранить недостатки, использовать все открывающиеся возможности и избежать потенциальные опасности.

**ТАБЛИЦА. SWOT – АНАЛИЗ ИНТЕГРАЛЬНОЙ ОЦЕНКИ СОЦИАЛЬНО-ЭКОНОМИЧЕСКОЙ СИТУАЦИИ В ЧЕРНЯХОВСКОМ РАЙОНЕ**

Факторы	Влияние фактора на социально-экономическое развитие муниципального образования			
	Позитивные (сильные позиции)	Негативные (слабые позиции)	Благоприятные возможности для развития МР	Угрозы, опасности для развития МР
Экономико-географическое положение и природные условия	<ol style="list-style-type: none"> <li>1. Выгодное транспортно-географическое положение в центре Калининградской области, на пересечении региональных магистральных автомобильных и железнодорожных путей.</li> <li>2. Черняховск - крупнейший в области ж/д узел</li> <li>3. Наличие уникальной для Калининградской области и России «стыковки» европейской и российской ж/д колеи с действующей инфраструктурой по перевалке грузов.</li> <li>4. Наличие месторождений полезных ископаемых (торф, высококачественные керамзитовые глины, песчано-гравийные материалы).</li> <li>5. Выход в Балтийское море по реке Преголя – основной водной артерии региона.</li> </ol>	<ol style="list-style-type: none"> <li>1. Разрушена единая водная система района, требуется расчистка русла реки Преголя для восстановления судоходства.</li> <li>2. Нехватка бюджетных средств на восстановление судоходства по реке Преголя.</li> </ol>	<ol style="list-style-type: none"> <li>1. Включение Калининградской области в зону Шенгенского соглашения или иное подобное решение.</li> </ol>	<ol style="list-style-type: none"> <li>1. Ужесточение визового режима и других ограничений со стороны Евросоюза.</li> <li>2. Неопределённость перспектив долгосрочных отношений России и Евросоюза</li> </ol>
Развитие трудовых ресурсов. Демография, миграция населения	<ol style="list-style-type: none"> <li>1. Высокий удельный вес трудоспособного населения (63,2% от общей численности).</li> <li>2. Развитая инфраструктура системы профессионального образования: 3 уровня профессионального образования - начальное, среднее, высшее.</li> <li>3. Удобное расположение МР в центре области, развитая система авто и ж/д перевозок для получения образования и повышения квалификации в областном центре и других МО.</li> <li>4. Муниципальная Программа содействия занятости населения.</li> <li>5. Муниципальная Программа содействия добровольному переселению соотечественников, проживающих за рубежом.</li> <li>6. Приоритетные национальные проекты.</li> <li>7. Целевая Программа обеспечения жильём молодых семей.</li> <li>8. Целевая Программа «Социальное развитие села».</li> <li>9. Целевая Программа «Дополнительные меры, направленные на снижение напряженности на рынке труда Калининградской области».</li> </ol>	<ol style="list-style-type: none"> <li>1. Естественная и миграционная убыль населения.</li> <li>2. Старение населения.</li> <li>3. Несбалансированность спроса и предложения рабочей силы.</li> <li>4. Недостаток квалифицированных кадров.</li> <li>5. Низкая, по сравнению с областным центром, заработная плата.</li> <li>6. Деградация трудового потенциала, особенно сельских населенных пунктов.</li> <li>7. Высокий уровень женской и сельской безработицы.</li> <li>8. Сложность миграции трудовых ресурсов из других регионов, в том числе российских.</li> </ol>	<ol style="list-style-type: none"> <li>1. Реализация приоритетных национальных проектов, программ и мероприятий, содействующих развитию трудовых ресурсов.</li> <li>2. Рост населения за счёт повышения рождаемости, снижения смертности.</li> <li>3. Рост населения за счёт мигрантов.</li> <li>4. Дальнейшее развитие МР, как образовательного центра региона.</li> <li>5. Подготовка необходимых кадров непосредственно инвесторами.</li> <li>6. Привлечение инвестиций в МР, создание новых рабочих мест с достойной заработной платой.</li> <li>7. Реализация в полном объёме целевой программы обеспечения жильём молодых семей.</li> <li>8. Организация перепрофилирования учреждений профессионального образования для подготовки специалистов, востребованных на рынке труда.</li> </ol>	<ol style="list-style-type: none"> <li>1. Миграция населения в областной центр и за пределы региона.</li> <li>2. Сокращение численности населения за счёт естественной убыли.</li> </ol>
Экономическое	1. Многоотраслевая структура экономики.	1. Отсутствие очистных со-	1. Строительство очистных сооружений с пол-	1. Особая, по сравне-

<p>развитие, инвестиционный и хозяйственный климат, развитие малого бизнеса</p>	<ol style="list-style-type: none"> <li>2. Развитая сеть автодорог.</li> <li>3. Крупнейший в области ж/д узел.</li> <li>4. Наличие земельных участков для организации производств и жилищного строительства.</li> <li>5. Ориентированность производств на региональный, российский и зарубежный рынки.</li> <li>6. Наличие запаса мощности электроэнергии для развития новых производств.</li> <li>7. Развитая сеть оптово-розничной торговли, общественного питания, малого бизнеса.</li> <li>8. Развитая сеть современных средств связи и телекоммуникаций.</li> <li>9. Наличие инфраструктуры поддержки малого бизнеса (Интернет-центр, Центр информационного обеспечения бизнеса «Инок-Черняховск»), адвокатские конторы.</li> </ol>	<p>оружий с полной биологической очисткой.</p> <ol style="list-style-type: none"> <li>2. Отсутствие природного сетевого газа.</li> <li>3. Высокие тарифы на энергоресурсы, ж/д перевозки.</li> <li>4. Отсутствие «готовых» инвестиционных площадок с наличием инженерной инфраструктуры.</li> <li>5. Острая нехватка бюджетных средств на исполнение в полном объеме функций местного самоуправления.</li> </ol>	<p>ной биологической очисткой.</p> <ol style="list-style-type: none"> <li>2. Газификация города и сельских населенных пунктов сетевым природным газом.</li> <li>3. Развитие рыбного хозяйства на базе местных озер (форель, карп).</li> <li>4. Восстановление сырьевой базы для перерабатывающей промышленности МР и восточных районов области (переработка мяса, рыбы, выращивание и переработка рапса).</li> <li>5. Разработка и утверждение правил землепользования и застройки, правовое зонирование территории.</li> <li>6. Формирование «готовых» инвестиционных площадок с действующей инженерной инфраструктурой с целью реализации потенциальным инвесторам.</li> <li>7. Организация Центра связи в сфере телекоммуникаций (оптоволоконная связь, радиорелейные каналы связи, провайдеры).</li> </ol>	<p>нию с другими регионами России, зависимость от политики Федерального Центра по отношению к Калининградской области.</p> <ol style="list-style-type: none"> <li>2. Ужесточение таможенных процедур, особенно для транзитных грузов.</li> <li>3. Зависимость от политики Евросоюза по отношению к Калининградской области.</li> </ol>
<p>Финансово-бюджетный потенциал</p>	<ol style="list-style-type: none"> <li>1. Устойчивый рост собственных доходов местного бюджета.</li> <li>2. Устойчивый рост налогооблагаемой базы.</li> <li>3. Наличие свободных муниципальных земель, объектов муниципальной собственности.</li> <li>4. Развитая сеть финансово-кредитных учреждений.</li> <li>5. Конкурсное размещение муниципального заказа (инструмент эффективного использования бюджетных средств).</li> <li>6. Многолетнее финансовое планирование, в т.ч. планирование капитальных инвестиций.</li> <li>7. Бюджетирование, ориентированное на результат.</li> <li>8. Ведение реестров бюджетных и платных муниципальных услуг, предоставляемых органами местного самоуправления и муниципальными учреждениями.</li> <li>9. Наличие регламентов муниципальных услуг.</li> </ol>	<ol style="list-style-type: none"> <li>1. Недостаток средств местного бюджета на поступательное развитие МР.</li> <li>2. Высокая доля зависимости местного бюджета от вышестоящих бюджетов.</li> </ol>	<ol style="list-style-type: none"> <li>1. Внедрение и развитие системы муниципальных заданий на оказание муниципальных услуг.</li> <li>2. Совершенствование системы конкурсного размещения муниципального заказа.</li> <li>3. Реформирование муниципального сектора экономики.</li> <li>4. Модернизация системы информационного обеспечения деятельности органов местного самоуправления.</li> <li>5. Развитие системы бюджетирования, ориентированного на результат.</li> </ol>	<ol style="list-style-type: none"> <li>1. Высокая зависимость местного бюджета от вышестоящих бюджетов.</li> <li>2. Глобальный финансово-экономический кризис.</li> </ol>

<p>Муниципальное хозяйство, политика в сфере ЖКХ, жилищное строительство, дорожное строительство, промышленное строительство</p>	<ol style="list-style-type: none"> <li>1. Конкурсное размещение муниципального заказа.</li> <li>2. Наличие утверждённых муниципальных Программ.</li> <li>3. Наличие приборов учета энергоресурсов на объектах инженерной инфраструктуры.</li> <li>4. Наличие резерва территорий для жилищного и промышленного строительства.</li> <li>5. Профессиональное училище по подготовке специалистов рабочих профессий, востребованных на рынке труда, в т.ч. для стройиндустрии.</li> <li>6. Развитая сеть дорог с твердым покрытием.</li> <li>7. Наличие резерва энергомощности и технической возможности для её увеличения с учетом крупных инвестиционных проектов.</li> </ol>	<ol style="list-style-type: none"> <li>1. Высокий процент неблагоустроенного жилья и жилья, требующего кап. ремонта.</li> <li>2. Отсутствие очистных сооружений.</li> <li>3. Низкое качество внутригородских дорог и тротуаров.</li> <li>4. Отсутствие природного сетевого газа.</li> <li>5. Высокая изношенность инженерной инфраструктуры.</li> <li>6. Неэффективная система теплоснабжения.</li> <li>7. Проблема обращения с отходами.</li> </ol>	<ol style="list-style-type: none"> <li>1. Газификация города и сельских населенных пунктов.</li> <li>2. Строительство очистных сооружений.</li> <li>3. Организация многофункционального центра (МФЦ) по предоставлению муниципальных и государственных услуг.</li> <li>4. Реализация проектов ресурсосбережения и внедрения новых технологий в сфере ЖКХ.</li> <li>5. Привлечение инвестиций в модернизацию инженерной инфраструктуры.</li> <li>6. Строительство объездной автодороги. Улучшение состояния дорог и тротуаров.</li> <li>7. Реализация схемы территориального планирования района и Генеральных планов городского и сельских поселений.</li> </ol>	<ol style="list-style-type: none"> <li>1. Высокая динамика роста цен на энергоресурсы, топливо, транспортные расходы из-за изолированности Калининградской области от основной территории России.</li> <li>2. Отток квалифицированных кадров в областной центр и за пределы региона.</li> </ol>
<p>Образование, культура, молодежная политика, спорт</p>	<ol style="list-style-type: none"> <li>1. Три уровня образования: начальное, среднее, высшее: школы, ПУ, индустриально-педагогический колледж, филиал Московского психолого-социального института.</li> <li>2. Развитая сеть транспортного обслуживания для получения среднего и высшего образования в областном центре и других МО.</li> <li>3. Наличие учреждений дополнительного образования: курсы межвузовской подготовки, детская музыкальная школа, детская художественная школа, детская спортивная школа, централизованная библиотечная система.</li> <li>4. Наличие Интернет-центра.</li> <li>5. Большое количество действующих творческих коллективов, Городской Дом культуры, сельские дома культуры.</li> <li>6. Городской стадион, спортивные площадки..</li> <li>7. База для развития конного спорта. Международные конно-спортивные турниры.</li> <li>8. Действующий бассейн.</li> <li>9. Развитая сеть молодежных организаций.</li> </ol>	<ol style="list-style-type: none"> <li>1. Недостаточное количество культурно-досуговых учреждений.</li> <li>2. Недостаток средств местного бюджета для строительства объектов культуры, молодежной политики и спорта.</li> <li>3. Низкий уровень (по сравнению с нормативным) обеспеченности детскими дошкольными учреждениями.</li> <li>4. Значительная потребность в спортивных залах общего пользования, физкультурно-оздоровительных комплексах.</li> </ol>	<ol style="list-style-type: none"> <li>1. Активная политика в сфере укрепления института семьи, здорового образа жизни, духовно-нравственных традиций.</li> <li>2. Строительство физкультурно-оздоровительного комплекса, объектов культуры.</li> <li>3. Активная пропаганда и развитие велосипедного спорта. Создание инфраструктуры велоспорта для всех слоев населения. Строительство велодрома с прокладкой велотрасс.</li> <li>4. Развитие инфраструктуры конного спорта. Строительство ипподрома. Организация школы берейтеров по подготовке инструкторов верховой езды. Организация конных маршрутов.</li> <li>5. Развитие водных видов спорта на базе широкой сети рек, озер и водохранилищ.</li> </ol>	<ol style="list-style-type: none"> <li>1. Отток квалифицированных преподавательских кадров в областной центр и за пределы региона.</li> <li>2. Отток молодежи в областной центр и за пределы региона.</li> <li>3. Отсутствие государственной поддержки строительства объектов культуры, досуга, спорта.</li> </ol>

<p>Здравоохранение и экологическая обстановка</p>	<p>1. Развитая инфраструктура учреждений здравоохранения. 2. В стадии завершения разработка ПСД на строительство очистных сооружений. 3. Наличие действующего бассейна. 4. Наличие ПСД по строительству объездной автодороги.</p>	<p>1. Отсутствие роддома. 2. Высокие показатели смертности населения. 3. Загрязнение окружающей среды из-за: а) наличия большого количества маломощных котельных с низким КПД, а также печного и котелкового отопления; б) отсутствия очистных сооружений с полной биологической очисткой; в) отсутствия объездной автодороги; г) отсутствия сетевого природного газа; д) проблемы обращения с отходами, с санитарной очисткой поселений</p>	<p>1. Строительство роддома. 2. Строительство очистных сооружений. 3. Газификация города и сельских поселений сетевым природным газом. 4. Строительство объездной автодороги. 5. Создание комплекса иппотерапии (лечебной верховой езды). 6. Строительство на территории МР межрайонного предприятия по переработке отходов. 7. Разработка и реализация программ по защите окружающей среды. Привлечение средств, в том числе международных фондов, для реализации экологических проектов и программ.</p>	<p>1. Рост числа наркозависимых, ВИЧ - инфицированных. 2. Рост смертности. 3. Рост цен на лекарственные препараты без учёта роста заработной платы, пенсий. 4. Отсутствие государственной поддержки строительства объектов здравоохранения, спорта, экологических проектов и программ.</p>
<p>Туризм и рекреация, исторический и природный потенциал</p>	<p>1. База для развития конноспортивного туризма. Проведение рыцарских турниров. 2. Исторические и архитектурные памятники. Уникальные природные ландшафты для организации туристических конных маршрутов. 3. Благоприятная экологическая ситуация, многочисленные озера, охотничьи угодья, лесные массивы для развития туризма. 4. Статус исторического города России. 5. Развитая сеть водных ресурсов, соединенных единой системой от Мазурских озер в Польше до Калининградского залива. 6. Специализированные частные базы отдыха.</p>	<p>1. Отсутствие развитой инфраструктуры туризма. 2. Недостаток квалифицированных кадров в сфере туризма и сервиса. 3. Неудовлетворительное состояние исторических памятников, внутригородских дорог и тротуаров. 4. Загрязненность водных ресурсов. 5. Недостаток оборудованных баз отдыха.</p>	<p>1. Развитие исторического статуса МР как Восточно-европейского центра коневодства. 2. Включение МР в систему региональных, федеральных и международных туристических маршрутов. 3. Организация специализированных туристических маршрутов: сплавных, конных, с охотой и рыбалкой, спортивных, экологических и др. 4. Организация гостевых домов, кемпингов, туристических лагерей, интегрированных в цепочки туристических объектов и рассчитанных на кратковременное пребывание: 1-3 дня в каждой из точек. Развитие экотуризма.</p>	<p>1. Особая, по сравнению с другими регионами России, зависимость от политики Федерального Центра по отношению к Калининградской области. 2. Зависимость от политики Евросоюза.</p>

#### 4. ОПРЕДЕЛЕНИЕ ОСНОВНЫХ ПРОБЛЕМ РАЗВИТИЯ ЧЕРНЯХОВСКОГО РАЙОНА

На основе проведенного SWOT-анализа можно выделить наиболее острые проблемы социально-экономического развития Черняховского МР.

При этом следует различать **объективные трудности** и **проблемы** социально-экономического развития МР. Под объективными трудностями в контексте настоящей Стратегии понимаются трудности, возможности влияния на которые у района отсутствуют или ничтожно малы, тогда как проблемы - это трудности, которые могут быть разрешены районом.

Калининградская область является естественным эксклавом и не имеет границ с территорией России. В связи с этим, можно выделить следующие **объективные трудности** Черняховского района в составе Калининградской области:

- 1) Эксклавное географическое положение. Положение Черняховского МР в составе Калининградской области определяет высокие издержки, связанные с ведением бизнеса ориентированного на российские рынки, а также с получением ресурсов из «материковой» России. Здесь выше, чем в среднем по России тарифы на электрическую энергию, газ, транспортные перевозки, цены на топливо. В качестве компенсации региону за отдалённость от основной территории России на территории Калининградской области действует Федеральный Закон «Об особой экономической зоне в Калининградской области».
- 2) В условиях вступления России во Всемирную торговую организацию, необходимо избирательно подходить к вопросу об организации на территории района новых производств. Хозяйственная система Черняховского района должна быть конкурентоспособной и соответствовать целям и задачам стратегии социально-экономического развития МР, региона и страны.
- 3) Зависимость развития железнодорожного транспорта на территории региона от федеральной тарифной политики и от политики Евросоюза.
- 4) Отсутствие природного сетевого газа в МР.
- 5) Наличие на территории МР значительных площадей неиспользуемых земель Министерства Обороны, выведенных из оборота, а также значительного количества нефункционирующих объектов (бывшие казармы, военные городки, склады и др.), небезопасных для жителей и отрицательно влияющих на внешний облик МР.
- 6) Отсутствие роддома.  
Черняховское родильное отделение в настоящее время функционирует в помещении, не отвечающем требованиям, предъявляемым отделениям данного профиля. В нем нет условий для выделения необходимых обсервационных, дородовых и физиологических коек, размещения аппаратуры для выхаживания детей, родившихся с низким весом, врожденной патологией, для соблюдения в полном объеме гигиенических норм и правил. Немаловажным является тот факт, что в последние годы наблюдается рост рождаемости.
- 7) Отсутствие очистных сооружений с полной биологической очисткой в г. Черняховске.
- 8) Отсутствие объездной автомагистрали.
- 9) Проблема обращения с отходами. Отсутствие предприятия по переработке отходов. Одним из основных загрязнителей окружающей среды является городская свалка. Администрации одного района трудно самостоятельно осуществить строительство

крупного объекта переработки и захоронения отходов, отвечающих современным экологическим требованиям. Объект такого профиля целесообразно создавать большой мощности и обеспечивать сразу несколько МО. Учитывая выгодное географическое положение района, имеет смысл построить его на территории Черняховского МР.

**Основные проблемы** социально-экономического развития МР:

- 1) Острая нехватка бюджетных средств на исполнение в полном объеме функций местного самоуправления и поступательного развития МР.
- 2) Кризисное состояние системы ЖКХ, вызванное высокой изношенностью инженерной инфраструктуры.
- 3) Высокий процент жилищного фонда, требующего капитального ремонта.
- 4) Высокий процент жилищного фонда, не имеющего центрального отопления.
- 5) Недостаток жилья.
- 6) Нерациональное использование сельскохозяйственных земель. Утрата ресурсной базы для перерабатывающей промышленности.
- 7) Нехватка квалифицированных управленческих кадров и специалистов, востребованных на рынке труда.
- 8) Отсутствие полной систематизированной информации об объектах муниципальной собственности.
- 9) Низкое качество муниципальных дорог и тротуаров.
- 10) Напряженная демографическая ситуация, естественная и миграционная убыль населения.
- 11) Низкий, по сравнению с нормативным, уровень обеспеченности детскими дошкольными учреждениями.
- 12) Значительная потребность в спортивных залах общего пользования, физкультурно-оздоровительных комплексах.
- 13) Деградация трудового потенциала, особенно в сельских поселениях.
- 14) Загрязнение окружающей среды.
  - Неэффективная система теплоснабжения. Для Черняховского района характерна высокая степень децентрализации теплоснабжения, более половины общей площади жилья не имеет центрального отопления.
  - Отсутствие очистных сооружений с полной биологической очисткой. Черняховск является самым крупным населенным пунктом, производящим неочищенные сбросы в реку Преголя и далее в Калининградский залив. Сброс загрязнённых сточных вод в поверхностные водные объекты по Черняховску составляет около 2,7 млн. куб. м в год.
  - Отсутствие природного сетевого газа.
  - Проблемы в системе санитарной очистки города и сельских поселений.

- Неблагоустроенность и запущенность прибрежных территорий и водоёмов.

## 5. КОНКУРЕНТНЫЕ ПРЕИМУЩЕСТВА ЧЕРНЯХОВСКОГО РАЙОНА

Конкурентоспособное территориальное развитие подразумевает стимулирование развития потенциальных возможностей, использование сложившихся преимуществ и уменьшение (ликвидацию) негативных свойств территории.

Для Черняховского района речь идёт об использовании следующих конкурентных преимуществ:

### **Первое конкурентное преимущество МР:**

*Черняховск – первый по значимости после Калининграда опорный транспортный узел*

***Данное конкурентное преимущество позволяет развивать Черняховск как транспортно-логистический центр регионального, федерального и международного значения. А существующая уникальная «стыковка» российской и западноевропейской колеи делает Черняховск важным перевалочным узлом со всей необходимой инфраструктурой на пути из Европы в Россию и страны Балтии и может претендовать на статус локомотивного транспортного узла и коридора федерального значения.***

*Для усиления и развития данного конкурентного преимущества Черняховского района целесообразно осуществить:*

- Строительство федеральной автодороги Калининград – Черняховск – Нестеров на участке обхода города Черняховска.
- Модернизацию Черняховского железнодорожного узла с электрифицированием направления Калининград – Черняховск – Вильнюс.
- Строительство в Черняховске таможенного терминала для упрощения таможенных процедур, сокращения сроков таможенного оформления грузов, особенно транзитных.
- Возобновление судоходства по реке Преголя, с целью создания туристско-рекреационных водных маршрутов международного значения.
- Придание существующему военному аэродрому статуса аэродрома совместного использования для создания сети грузовых межрегиональных воздушных сообщений с использованием легкомоторной авиации, а также организацию в Черняховске аэро-терминала.
- Строительство объектов комплексного обслуживания автотранспорта, расположенных вдоль обходных дорог, на въездных магистралях в город, а также строительство автостоянок у объектов массового посещения в общественных местах.
- Реконструкцию магистральных улиц и дорог с расширением проезжих частей, повышением уровня их благоустройства.
- Организацию пешеходных зон и экскурсионно-туристских велопешеходных маршрутов со строительством велотреков.



### **Второе конкурентное преимущество МР:**

*Черняховский район имеет богатый историко-культурный потенциал, развитую систему в сфере коневодства*

На территории Черняховского района имеются средневековые замки, исторические и архитектурные памятники, здесь регулярно проводятся рыцарские турниры. **Данное конкурентное преимущество позволяет включить Черняховск в систему региональных туристических маршрутов, развивать район как один из туристических центров области, ориентированный на российский и зарубежный туризм.**

*Основные исторические «бренды» областного и международного уровня:*

Замок Инстербург, замок Георгенбург, ежегодные международные конные турниры на базе конного завода «Георгенбург», памятник князю Барклаю де Толли.

*Развитая система в сфере коневодства:*

- На базе ЗАО «Конный завод Георгенбург» предоставляется весь комплекс туристических услуг (гостиница, ресторан, экскурсионное обслуживание, спортивно-развлекательные мероприятия). Конезавод «Георгенбург» по производству всемирно известных племенных пород спортивных лошадей располагает поголовьем около 300 голов ганноверской, гольштинской, тракененской пород, комплексом коннозаводских построек, двумя манежами, двумя полями на открытом воздухе, гостиницей, собственными сельскохозяйственными угодьями, позволяющими полностью обеспечить завод своими кормами.
- Наличие квалифицированных кадров в сфере коневодства.
- Международная известность конного завода как центра спортивного коневодства с 1771 года.
- В Черняховске ежегодно проходят международные соревнования по конному спорту.
- В Черняховске действуют частные организации в сфере коневодства.
- Потенциал для развития конноспортивного и конно-экологического прогулочного туризма.

### **Вывод:**

Центр спортивного коневодства в Черняховском районе в перспективе может представлять завершённый экономический кластер. ЗАО «Конный завод Георгенбург» уже является брендом Черняховска на международном уровне. В настоящее время существуют все предпосылки для развития данного кластера, однако, необходимо дополнительное инвестирование в сопутствующую инфраструктуру, в рекламно-информационное продвижение МР как Восточно-европейского центра коневодства. *Данный экономический кластер имеет хорошую конкурентоспособность, как центр проведения конноспортивных соревнований международного уровня, а также потенциал для создания в Черняховске Восточно-европейского центра иппотерапии регионального, федерального и международного значения.*

**Данные конкурентные преимущества позволяют развивать Черняховск как Восточно-европейский центр коневодства, Восточно-европейский центр международных конных турниров и будет способствовать возрождению традиций конного спорта в Калининградской области и России.**

Для усиления и развития данного конкурентного преимущества планируется осуществить следующие мероприятия.

- Создание опорного каркаса объектов туристическо-рекреационного комплекса, как составляющего экономику района:
  - этно-исторический каркас - маршрут, включающий в себя объекты замковой архитектуры, кирхи, виллы, памятники – замки Инстербург, Георгенбург, кирхи Черняховска - реформаторская кирха (Свято-Михайловский собор), католическая кирха (Святого Бруно), кирхи поселений района - в поселках Загорское, Зеленцово, Тельманово, Междуречье, виллы князя Барклая де Толли в п. Нагорное, др.;
  - создание сопутствующей инфраструктуры туризма на объектах этно-исторического каркаса – сувенирные лавки, гончарные и художественные, декоративно-прикладные мастерские и промыслы, винные погреба, пабы, рестораны, гостиницы, кемпинги и постоялые двory;
  - рекреационный каркас - объекты рекреационного назначения для рыбной ловли и охоты, коллективного и семейного отдыха – охотничьи дома, кемпинги, турбазы, планируемые к строительству туристические комплексы и дома отдыха, променады (п. Пастухово, Пушкаревские озера, оз. в пос. Перелески, оз. в пос. Свобода, оз. в пос. Угрюмово, р. Анграпа в пос. Краснополянское, р. Преголя в п. Заовражное, система озер в г. Черняховске, р. Анграпа в г. Черняховске от бывшего ипподрома до моста на ул. Л. Толстого);
  - водный каркас - инфраструктура водных объектов рек Инструч, Анграпа, Преголя – строительство береговой инфраструктуры – причальных стенок и пирсов для маломерных судов, очистка русла рек – восстановление внутреннего водного пути международного значения в рамках проекта «Комплексное развитие муниципальных образований Калининградской области в рамках международного водного пути E70».
- Реконструкция с учётом максимального сохранения исторически сложившейся центральной части города. Формирование общественного центра города в районе паркового пруда и живописного берега реки Анграпа. Формирование системы зеленых насаждений, куда войдут озелененные берега реки Анграпа. Возрождение замка «Инстербург», строительство гостиниц, мест организации досуга и отдыха для туристов. Преобразование центральной части в город-музей.
- Осуществление полного учета всех культурных ценностей, оценка их состояния, разработка комплекса мер для предотвращения их повреждения и утраты, включая экономические, правовые и организационные меры, стимулирующие пользователей объектов культуры обеспечивать их сохранность и надлежащее содержание.

- Решение вопроса по рациональному использованию территорий Министерства Обороны, с которых выведены воинские части, в первую очередь в центральной части города.

Значительные территории МР заняты военными частями, зачастую примыкающие непосредственно к жилым кварталам. Часть из них в пределах исторического ядра города занята довоенными казарменными постройками, представляющими в настоящее время историко-архитектурную ценность (казармы по ул. Гагарина). С началом процесса вывода воинских частей из города освободились обширные территории. Часть из них выкуплены и находятся в частной собственности. Очень важно, чтобы эти участки земли не пустовали, а эффективно использовались под ту или иную функциональную зону, в зависимости от ее местоположения.

- Решение вопроса по восстановлению разрушающегося исторического памятника в центре города, который становится опасным для жизни людей объектом – бывшего здания Дома пионеров по ул. Ленина.
- Сохранение природного ландшафта МР. Восстановление бассейна в районе городского стадиона.

Черняховский МР имеет живописный природный ландшафт, рассечен долинами рек и ручьев с запрудами. В долине реки Анграпа расположен исторический городской парк с ранее действовавшим ипподромом.

- Благоустройство парков и скверов.
- Расчистка прудов, водоемов, русел рек, обеспечение им проточности - воссоздание единой водной системы Черняховского района.
- Решение вопроса о реабилитации химически загрязненных территорий (военные химические склады), о восстановлении исторического объекта – ипподрома или строительство нового ипподрома.
- Воссоздание системы зеленых насаждений города с целью превращения его в город-парк.
- Создание многофункционального городского центра: Инстербург – «Сердце города» - общественно-деловой центр с гостиницей, музеем, конференц-залом и киноконцертным залом, рестораном, торговым рядом, пивным и винным баром, центром краеведения и туризма, часовней и пр.
- Замок Георгенбург – центр христианской культуры, общественно-деловой центр.
- Реконструкция значимых для города градостроительных узлов, таких как площадь Ленина, Театральная площадь, площадь Черняховского, территория в районе замка Инстербург и замка Георгенбург.
- Объекты капитального строительства - особо значимые объекты городской инфраструктуры, требующие пристального внимания:
  - Реконструкция: Замок Инстербург, замок Георгенбург, жилой дом на ул. Комсомольской, 17, здание бывшего ДЮЦ на ул. Ленина, городской стадион, жилой

комплекс по ул. Элеваторной – «Пестрый ряд», бывшие казармы по ул. Гагарина, Тухачевского, ул. Ленина, центральный городской парк.

- Строительство: торговый общественно-деловой центр на ул. Калининградской, 5, автостанция на ул. Гусевское шоссе (район АЗС «ЛУКОЙЛ» - в соответствии с генпланом МО «Черняховское городское поселение»), новый спорткомплекс, православная часовня на ул. Ленинградской, монумент воинам-интернационалистам на ул. Суворова (школа №6), сквер с монументом ликвидаторам Чернобыльской АЭС по ул. Курчатова (школа №4), благоустройство городских территорий.

- Интеграция в европейский историко-культурный процесс и информационное пространство, позволит развивать исторический, культурный и духовный потенциал территории на основе использования всего накопленного историко-культурного наследия, в т.ч. для формирования позитивного имиджа Черняховского района, Калининградской области и России в целом.
- Совершенствование транспортной инфраструктуры города, обеспечив вывоз грузового транзитного транспорта из центра города путём строительства объездной автомагистрали.

### **Третье конкурентное преимущество МР:**

#### *Черняховск - центр обслуживания окружающих территорий*

Благодаря выгодному транспортно-географическому местоположению Черняховск уже давно является центром обслуживания окружающих территорий, центром, осуществляющим межмуниципальные связи, т.к. концентрирует на своей территории федеральные и региональные службы, обслуживающие соседние МО, включая Черняховский район. Кроме того, Черняховск является центром проведения различных отраслевых и межрайонных мероприятий областного уровня: конференций, семинаров, выставок, фестивалей.

<b>Название службы</b>	<b>Обслуживаемые районы</b>
Областное государственное учреждение «Центр социальной поддержки населения Черняховского подразделения»	Черняховский, Гусевский, Нестеровский, Озерский районы
Государственное учреждение «Управление пенсионного фонда РФ в Черняховском районе Калининградской области»	Черняховский, Озерский, Нестеровский, Гусевский районы
Черняховский таможенный пост	Территория от границы с Литвой до Нестерова, Советска, Славска, Черняховска, Немана, Полесска, Краснознаменска, Озерска, Гусева
МУЗ «Черняховская инфекционная больница»	Озерский, Нестеровский, Гвардейский, Славский, Черняховский районы
ФГУ «Калининградская психиатрическая больница (стационар) специализированного типа с интенсивным наблюдением» Федерального агентства по здравоохранению и социальному развитию	Калининградская область, регионы России
Линейно-технический участок №1 Технический узел электросвязи Калининградский филиал ОАО «Северо-Западный Телеком»	Озерский, Нестеровский, Гусевский, Черняховский районы

Управление «Восточное» ФГУП «Калининградгазификация»	Озерский, Гусевский, Нестеровский, Черняховский районы
Управление Федеральной почтовой связи УФПС Калининградской области - филиала ФГУП «Почта России» Обособленное структурное подразделение (ОСП) «Черняховский почтампт»	Черняховский, Озерский районы
Территориальный отдел Управления Роспотребнадзора по Калининградской области в Черняховском, Озерском и Гвардейском районах	Озерский, Гвардейский, Черняховский районы
НУЗ «Узловая поликлиника на станции Черняховск» ОАО «РЖД»	Черняховский, Гусевский, Озерский, Нестеровский, Гвардейский, Правдинский районы, г. Советск
Управление по технологическому и экологическому надзору Ростехнадзора по Калининградской области	Черняховский, Гусевский, Озерский, Нестеровский, Краснознаменский районы
Прокуратура Военная	Воинские части, дислоцированные на территории Полесского, Правдинского, Гвардейского, Озерского, Черняховского районов
Управление государственного автомобильного надзора по Калининградской области Федеральной службы по надзору в сфере транспорта	Все районы Калининградской области
Линейный отдел внутренних дел на станции Черняховск	Черняховский, Гусевский, Озерский, Неманский, Нестеровский, Гвардейский, Правдинский, Славский, Краснознаменский районы
Черняховский межрайонный отдел «Управление Федеральной службы по контролю за оборотом наркотиков РФ по Калининградской области»	Черняховский, Гусевский, Озерский, Неманский, Нестеровский, Гвардейский, Правдинский, Славский, Краснознаменский районы, г. Советск
Военный комиссариат	Черняховский и Озёрский районы
Поисково-спасательная группа государственного учреждения «Отряд противопожарной службы и гражданской обороны калининградской области»	Черняховский, Гусевский, Озерский, Нестеровский районы
Черняховское отделение «Управление Федеральной регистрационной службы по Калининградской области» (бывшее управление юстиции)	Черняховский и Озёрский районы
Филиал №4 ФГУ «Главное бюро медико-социальной экспертизы по Калининградской области»	Черняховский, Гусевский, Озерский, Гвардейский, Правдинский районы
Инспекторский участок Центра ГИМС МЧС России по Калининградской области	Черняховский, Гусевский, Озерский, Нестеровский, Краснознаменский районы

На территории Черняховского района функционируют организации, обслуживающие как Черняховск, так и соседние МО Калининградской области в различных отраслях экономики и социальной сферы: в сфере сельского хозяйства, здравоохранения, образования, культуры, молодежной политики, спорта, туризма и др.

#### В сфере сельского хозяйства

На территории Черняховского района расположены три предприятия по переработке мяса: ООО «Черняховский мясокомбинат», ООО «Финестра», ООО «Лей-Джас» с потенциалом для перевода перерабатывающего производства на местную сырьевую базу.

ООО «Балтийский консервный завод», продукция которого поставляется за пределы Калининградской области.

ЗАО «АРВИ-НПК» производит сложные минеральные удобрения для сельхозтоваропроизводителей области и для реализации за её пределами.

В рамках реализации приоритетного национального проекта «Развитие агропромышленного комплекса» в Черняховском МР создан сельскохозяйственный потребительский кооператив «Инстерторм», который занимается производством комбикормов и призван оказывать услуги по сушке, сортировке и переработке зерна для сельхозтоваропроизводителей Калининградского региона.

На базе ООО «МТ-Агроцентр» ведется поставка новой и бывшей в употреблении импортной сельскохозяйственной техники для сельхозтоваропроизводителей всего региона.

ООО «МТ-Сервис», обеспечивает сервисное обслуживание региональной сельскохозяйственной техники и поставку запасных частей к ней.

ОАО «Черняховская Агропромснаббаза» занимается поставкой отечественной техники, а также техники производства Республики Беларусь, запасных частей к ней и других материалов для сельхозпроизводства.

ООО «Олсен-Калининград занимается поставкой новой импортной сельскохозяйственной техники, её ремонтом и техническим обслуживанием, а также запасных частей к ней.

ИП Старух занимается поставкой запасных частей для тракторов и сельскохозяйственных машин отечественного производства, ремонтом колёсных тракторов, обслуживая сельхозтоваропроизводителей различных районов области.

На базе ОАО «Черняховский Авторемзавод» производится ремонт отечественных грузовых автомобилей, двигателей и других узлов к автомобилям, а также отливка запасных частей для ремонта оборудования на животноводческих фермах.

### В сфере культуры

Черняховск является культурным объединительным центром соседних районов области.

В Черняховском МР действует региональная общественная литературная организация «Лира», в которую входят литературные объединения «Рассвет» г. Черняховска, литературное объединение «Росток» г. Советска, представители литературных сообществ г. Немана, г. Гусева, г. Озёрска и г. Калининграда.

В Черняховском МР издаются два периодических печатных издания: журнал «Надровия» и альманах «Берега Анграпы», в которых печатаются краеведческие материалы учёных и специалистов из г.Калининграда, г. Гусева, г. Балтийска и др. МО области, а также г. Москвы.

В Черняховске регулярно проходят международные и научно-практические конференции краеведческой направленности, посвященные событиям Семилетней войны (1756-1762 годов), Отечественной войны 1812 года и Великой Отечественной войны 1941-1945 годов, в которых принимают участие представители учебных учреждений, учёные, краеведы, музейные работники г. Калининграда, г. Гусева, г. Нестерова, г. Озёрска, г. Балтийска и других городов области.

Сражение при Гросс-Егерсдорфе, завершение жизненного пути под Инстербургом генерал-фельдмаршала М.Б. Барклая-де-Толли, смотр русской гвардии в Инстербурге в 1914 году, строительство в Инстербурге жилых комплексов по проекту всемирно известного архитектора Ганса Шаруна и другие исторические события, происходящие на территории, где в настоящее время находится Черняховский район, эксклюзивны, привлекают и будут привлекать исследователей не только с области, но и из других регионов страны и зарубежья.

Замок «Инстербург» является культурным центром Калининградской области. Ежегодно в замке Инстербург НКО «Фонд Дом-Замок» проводит фестивали средневековой культуры, рыцарские турниры, открытые философские школы, практические семинары, международные конференции, объединяющие единомышленников не только из восточной части области, но и из Калининграда, г. Санкт-Петербурга, Литвы, Польши, Германии.

В Черняховском МР ежегодно проводятся Дни польской культуры, Дни Германии, а с 2009 года – Дни литовской культуры. Эти мероприятия привлекают народные коллективы из указанных стран, а также собирают на сценах Черняховска художественные коллективы из многих городов Калининградской области.

В Черняховском МР ежегодно проводятся «Фестивали средневековых боевых искусств», на которые съезжается увлечённая молодежь из исторических реконструкторских клубов г. Калининграда, Балтийска, Немана, Советска, Светлогорска.

Ежегодно с 2000 года на базе Черняховской Централизованной библиотечной системы (ЦБС) в рамках ФЦП «Культура» действует международная библиотечная философская школа – система непрерывного повышения образования менеджеров культуры, где повышают свою квалификацию работники культуры, библиотекари, музейные работники Калининградской области.

На базе Черняховской ЦБС телекомпанией «ВИД» совместно с первым российским каналом организован и действует информационный центр «Жди меня» по поиску потерявшихся людей. Жители всего Калининградского региона пользуются услугами данного центра по поиску пропавших родственников.

Ежегодно в Черняховском МР проходит ярмарка народного творчества, мастер-классы по изготовлению глиняной игрушки, участниками которых являются дети и их родители со всего Калининградского региона, а также соседних Польши и Литвы.

#### В сфере молодежной политики и спорта

В целях военно-патриотического воспитания молодежи в Черняховске ежегодно проходят региональные военно-спортивные учения, в которых принимает участие молодежь всего Калининградского региона.

На Черняховском стадионе ежегодно проходит чемпионат области по футболу, а также международные товарищеские соревнования по футболу с участием команд из Венгожево (Польша), Мариямполье (Литва), Кирххаймболанден (Германия).

Ежегодно на реках Анграпа и Инструч проходят международные байдарочные сплавы, в которых принимают участие города, чьи берега объединяет река Анграпа: Черняховск, Озерск, город-побратим Венгожево (Польша).

Год от года набирает силу областной фестиваль боевых искусств, привлекая в свои ряды все новых и новых любителей восточных единоборств Балтийского региона.

Черняховск принимает участие в первенстве области по боди-билдингу и фитнесу, популяризируя силу и красоту среди молодежи. В открытом чемпионате России черняховец, Константин Люшаков, стал победителем, а в международных соревнованиях в Праге он попал в десятку сильнейших.

В Черняховском МР проходят юношеские областные турниры на призы клубов «Оранжевый мяч», «Летающий мяч» и др.

Черняховск принимает активное участие в областной спартакиаде трудящихся, занимая все призовые места за три последних года.

В Черняховском МР действуют областной филиал «Детско-юношеская адаптационная спортивная школа, областной филиал «Спортивный клуб инвалидов», областной филиал «Детско-юношеская спортивная школа по современному пятиборью» (плавание, стрельба, бег – в настоящее время; фехтование, конный спорт – в ближайшие годы).

Приобретает все большую популярность конкурс Ди-Джеев, который ежегодно проходит в Черняховске и собирает творческую молодежь восточных городов области.

#### В сфере туризма

Черняховск является Центром «Исторического кольца» и совместно с городами Советск, Неман, Краснознаменск, Нестеров, Гусев, Озёрск, Железнодорожный, сельскими усадьбами и музеями муниципальных районов востока области воплощает в жизнь международный туристический проект «Историческое кольцо».

Активно действует информационно-туристический центр по всем направлениям въездного туризма для востока области «Уник-тур».

Черняховск является информационным Центром для юго-востока области по сельскому и экологическому туризму. В течение ряда лет для молодежи области и приграничных государств проходят летние эколого-краеведческие лагеря «Биотон». Они организуются администрацией района и Региональным экологическим движением «Человек. Природа. Гармония».

В Черняховске регулярно проводятся областные эколого-краеведческие молодежные конференции, затрагивающие вопросы экологического состояния Калининградской области.

Ежегодно с 20 по 30 апреля в Черняховске проводится «Декада Земли» по специальной программе. Программа охватывает все слои населения Янтарного края.

В Черняховском МР действует Клуб международного сотрудничества и школьного туризма «Содружество», в состав которого входят общественные объединения и клубы школьников со всего юго-востока Калининградского региона.

На территории замка «Инстербург» с 2002 года регулярно проводятся открытые рыцарские турниры различного статуса, в которых принимают участие исторические клубы из Москвы, Минска, Советска, Калининграда, Балтийска, Черняховска. В настоящее время подобного рода мероприятия привлекают значительное число туристов и широко распространены в Польше, Германии, Франции, Испании. В последнее время



они приобретают популярность и в России. Черняховск имеет все шансы стать центром Балтийского региона по проведению рыцарских турниров.

#### В сфере здравоохранения

На территории МР действуют учреждения здравоохранения, обслуживающие население Черняховского МР и других районов области.

#### В сфере образования

Учреждения Черняховского МР являются центром методической работы и центром повышения квалификации педагогических работников из близлежащих МО.

На базе Калининградского регионального социально-педагогического колледжа работает ресурсный центр информатизации, где проходят курсовую подготовку учителя не только Черняховского МР, но и Гусевского Озёрского, Нестеровского районов.

На территории Черняховского района расположены учреждения трех уровней образования, в которых обучаются представители Калининградской области и других регионов России. Это - профессиональное училище №2, Калининградский региональный социально-педагогический колледж, филиал Московского психолого-социального института.

В муниципальном учреждении для детей-сирот и детей, оставшихся без попечения родителей Детский дом, содержатся дети многих районов области.

#### В сфере экономики, потребительского рынка и защиты прав потребителей

Наличие развитой сети оптовых и мелкооптовых складов, обслуживающих население центральной и восточной части региона. Магазин «Вестер», расположенный на федеральной трассе: Калининград - Черняховск - Нестеров.

На территории Черняховского МР расположен территориальный отдел территориального управления Роспотребнадзора по Калининградской области, который осуществляет надзор и контроль в сфере обеспечения санитарно-эпидемиологического благополучия населения, защиты прав потребителей в сфере потребительского рынка по Черняховскому, Озерскому, Гвардейскому районам.

#### Междугородные автоперевозки

Пригородные и междугородные автобусные перевозки и грузовые автоперевозки осуществляют развитой сетью автотранспортных предприятий, а также индивидуальными предпринимателями, обеспечивающие перевозки внутри области и за её пределы.

#### Междугородные и международные железнодорожные пассажирские и грузовые перевозки

Черняховск – первый по значимости после Калининграда опорный транспортный узел, крупнейший в области ж/д узел.

#### Авиаперевозки

На территории Черняховского МР расположен военный аэродром, который в перспективе может быть использован для гражданских транспортных воздушных перевозок как внутри региона, так и за его пределами.

Черняховский район имеет наибольший удельный вес в основных показателях социально-экономического развития восточных районов Калининградской области.

В условиях развивающейся экономики значительная часть экономической деятельности имеет тенденцию концентрироваться вокруг областных центров, как, например, Калининград. Такая концентрация отражает отсутствие инфраструктуры, коммуникаций и необходимых институтов в муниципальных образованиях. Она может быть связана также с действиями власти по регулированию конкуренции, что вынуждает предприятия и организации концентрироваться вблизи места нахождения власти и организаций, разрешение которых требуется для ведения коммерческой деятельности.

Переход от концентрированной экономики к экономике распределённой со специализированными отраслями и кластерами может стать существенным достижением в развитии Калининградской области и позволит частично «разгрузить» областной центр.

### **Вывод**

Благодаря выгодному транспортно-географическому местоположению Черняховский МР является центром обслуживания окружающих территорий. Многофункциональный тип Черняховского района, большой потенциал для развития промышленности, сельского хозяйства, транспортной отрасли, строительной индустрии, оптовой торговли, сферы услуг, коневодства, туризма позволяют рассматривать **Черняховский район как зону потенциальной урбанизации в развитии региональной системы расселения области, как центр обслуживания восточных районов Калининградской области.**

## **6. СТРАТЕГИЧЕСКАЯ ДОКТРИНА (ВИДЕНИЕ) РАЗВИТИЯ МР. МИССИЯ ЧЕРНЯХОВСКОГО РАЙОНА**

На основе комплексного анализа социально-экономического развития Черняховского МР, с учётом тенденций развития Калининградской области, конкурентных преимуществ района, мнения и пожелания населения, бизнес-сообщества, выработана стратегическая доктрина и определена *миссия* Черняховского МР.

*Стратегическая доктрина* развития Черняховского района определена с *двух позиций*: с позиции развития самого муниципального района, а также с позиции перспективной роли муниципального района в социально-экономической системе Калининградской области и России.

*Стратегическая доктрина* развития Черняховского МР с *позиции развития самого МР* видится как динамично развивающаяся территория, благоприятная для жизнедеятельности, комфортная для проживания, отдыха, ведение бизнеса, для самореализации человека.

*Перспективная роль* Черняховского МР в *социально-экономической системе региона и страны* видится как экологически устойчивая и конкурентоспособная территория, динамично развивающаяся в условиях стратегического взаимодействия Калининградской области с основной территорией Российской Федерации и странами Балтийского региона.

Миссия Черняховского района:

**Черняховский МР -  
административно-культурный центр Калининградской области,  
Черняховский МР -  
транспортно - логистический центр  
по обслуживанию транспортных грузопотоков Европа – Россия, Россия-Европа  
Черняховский МР -  
Восточно-европейский центр коневодства**

## **7. ОПРЕДЕЛЕНИЕ СТРАТЕГИЧЕСКИХ ЦЕЛЕЙ. СТРАТЕГИЧЕСКИЕ ПРИОРИТЕТЫ И НАПРАВЛЕНИЯ РАЗВИТИЯ ЧЕРНЯХОВСКОГО РАЙОНА**

Чтобы достичь целей муниципальной политики, не достаточно их сформулировать, обеспечить правовую базу и разработать план действий. Необходимо организовать выполнение этих планов, постоянный контроль за их реализацией, а при необходимости – корректировку.

**Стратегическая цель развития МР** - создание условий, при которых будут обеспечены полноценное функционирование и поступательное развитие района при одновременном повышении качества жизни населения и качества окружающей среды, условий, благоприятных для самореализации человека.

Это означает, что в Черняховском МР будут созданы:

- условия для быстрого и устойчивого экономического роста;
- конкурентоспособная экономика;
- благоприятная среда жизнедеятельности;
- стабильная открытая политическая система при активной позиции местного населения;
- решение социальных проблем будет осуществляться за счет повышения уровня доходов населения, качества услуг и качества окружающей среды.

*Для оценки уровня достижения приоритетных целей разработана **система индикаторов (контрольных данных)**, отражающих степень достижения поставленных стратегических целей и задач. Индикаторы отражают динамику Черняховского МР по годам в количественных выражениях (см. приложение).*

### **Цель 1. Повышение эффективности муниципального управления**

Учитывая тесную взаимосвязь управленческой и финансовой систем муниципального и регионального уровня, приоритетным направлением в сфере повышения эффективности муниципального управления является реализация в Черняховском районе административной реформы, реформирование системы управления муниципальными финансами, внедрение механизмов бюджетирования, ориентированного на результат и программно-целевого подхода управления расходами.

*Задачи, решение которых обеспечивает достижение цели 1 «Повышение эффективности муниципального управления»:*

Задача 1.1. Повышение эффективности деятельности органов местного самоуправления

Задача 1.2. Повышение эффективности использования бюджетных ресурсов

Задача 1.3. Повышение доступности и качества предоставляемых услуг

Задача 1.4. Противодействие коррупции в органах местного самоуправления, доведения деятельности администрации района до абсолютной прозрачности

**Задача 1.1. Повышение эффективности деятельности органов местного самоуправления**

- Экспертиза и оптимизация действующих функций и полномочий органов местного самоуправления.
- Разработка эффективной структуры администрации района.
- Организация эффективной системы взаимодействия уровней власти.
- Формирование необходимой технологической, информационной и организационной инфраструктуры для обеспечения обмена информацией в рамках всей системы муниципального управления.
- Переход на предоставление муниципальных услуг (функций) органов местного самоуправления в электронном виде.
- Модернизация системы информационного обеспечения деятельности органов местного самоуправления на основе создания систем мониторинга по основным направлениям реализации административной реформы: мониторинг процессов управления по результатам, качества предоставления муниципальных услуг, проведения закупок для муниципальных нужд, информационной открытости органов местного самоуправления, развития гражданского общества и участия его представителей в процессе подготовки и принятия органами власти решений.
- Развитие информационных технологий в сфере управления и оказания муниципальных услуг.
- Организация электронного документооборота между администрацией Черняховского района и администрациями поселений.
- Организация перевода отдела ЗАГС на автоматизированную базу данных и шифрование персональных данных.
- Организация работы ИНФО-киосков для предоставления консультационно-справочной информации населению.
- Организация размещения заказов на поставки товаров, выполнение работ, оказание услуг для муниципальных нужд в электронной форме в полном объеме.
- Организация Интернет приемной для обращений граждан напрямую к Главе администрации через официальный сайт Черняховского района.

**Задача 1.2. Повышение эффективности использования бюджетных ресурсов**

- Совершенствование структуры публичных обязательств и механизмов финансового обеспечения бюджетных услуг в целях оптимизации системы социальной поддержки населения.

- Продолжение развития элементов бюджетирования, ориентированного на результаты, - переход от «управления затратами» к «управлению результатами».
- Повышение эффективности управления расходами. Ассигнования на оказание муниципальных услуг на основе муниципального задания. Конкурсное размещение муниципального заказа.
- Повышение эффективности бюджетного процесса, в т.ч.:
  - проведение оптимизации бюджетных расходов,
  - соблюдение нормативов расходов на содержание органов муниципальной власти и управления,
  - проведение оптимизации численности работников бюджетной сферы и органов местного самоуправления,
  - недопущение кредиторской задолженности по принятым обязательствам, в первую очередь по заработной плате и социальным выплатам,
  - проведение оптимизации текущих расходов за счет переориентации расходов на ресурсосбережение,
  - организация мониторинга и оценка качества организации и осуществления бюджетного процесса.
- Проведение политики энергосбережения и повышения энергетической эффективности использования топливно-энергетических ресурсов в жилищно-коммунальном хозяйстве и бюджетной сфере:
  - уменьшение потребления энергии и связанных с этим затрат;
  - совершенствование системы учета потребляемых энергетических ресурсов муниципальными предприятиями и учреждениями;
  - внедрение энергоэффективных устройств, оборудования и технологий на муниципальных объектах;
  - повышение уровня компетентности работников муниципальных учреждений и предприятий в вопросах эффективного использования энергетических ресурсов.

Реализация мероприятий предусмотрена в период с 2010 по 2020 годы и осуществляется в два этапа.

Первый этап (2010-2012 годы) включает в себя:

- организацию постоянного энергомониторинга муниципальных объектов;
- создание базы данных по всем муниципальным объектам;
- проведение энергоаудита наиболее энергозатратных муниципальных объектов;
- обучение сотрудников муниципальных объектов по системе энергомониторинга;
- проведение капитального ремонта и модернизации муниципальных объектов с учетом результатов энергоаудита.

На первом этапе предполагается до 2013 года обеспечить снижение среднего удельного потребления на муниципальных объектах на 3 процента к уровню 2009 года.

Второй этап (2013-2020 годы) включает:

- организацию постоянного энергомониторинга муниципальных объектов;
- дальнейшее проведение энергоаудита наиболее энергозатратных муниципальных объектов;
- увеличение объемов капитального ремонта и модернизации муниципальных объектов;

- проведение конкурсов на право заключения договоров, направленных на рациональное использование энергоресурсов;
- перевод муниципальных систем освещения на энергоснабжающие лампы освещения и сенсорные приборы включения.

По итогам второго этапа реализации Программы к 2020 году среднее удельное потребление на муниципальных объектах, где реализованы мероприятия, должно снизиться на 20-30 процентов к уровню 2010 года.

- Создание условий для роста доходной базы местного бюджета.

### **Задача 1.3. Повышение доступности и качества предоставляемых услуг**

- Переход на оказание муниципальных услуг (функций) в электронном виде.
- Разработка и внедрение административных регламентов предоставления муниципальных услуг.
- Разработка и внедрение стандартов качества муниципальных услуг.
- Улучшение системы обслуживания населения и повышение качества муниципальных услуг. Предоставление муниципальных услуг в режиме «одного окна», в том числе на базе многофункционального центра предоставления услуг (МФЦ).

### **Задача 1.4. Противодействие коррупции в органах местного самоуправления, доведения деятельности администрации района до абсолютной прозрачности**

- Антикоррупционная экспертиза всех проектов муниципальных правовых актов.
- Мониторинг муниципальных услуг. Анализ предоставления муниципальных услуг с точки зрения их соответствия административным регламентам.
- Переход на предоставление муниципальных услуг и функций органов местного самоуправления в электронном виде. Обеспечение осведомленности получателей муниципальных услуг об их качестве, стоимости, условиях, сроках и порядке предоставления.
- Организация системы «обратной связи» с населением с целью снижения коррупционных рисков на муниципальной службе.

## **Цель 2. Создание условий для быстрого и устойчивого экономического роста МР**

*Достижение высоких темпов устойчивого экономического роста является материальной основой для повышения качества жизни населения, качества окружающей среды, поступательного развития муниципального образования*

Деятельность муниципальной власти по достижению данной цели означает создание устойчивой экономической базы, конкурентоспособной в условиях вступления России в ВТО, условий для эффективной работы промышленных предприятий, сельскохозяйственной отрасли, строительной индустрии, сферы услуг, оптовой и розничной торговли, транспортного комплекса, а также создание благоприятного инвестиционного климата.

При этом развитие производственного потенциала не должно ограничивать другие возможности развития района – в сферах формирования комфортной среды жизнедеятельности, повышения качества окружающей среды и т.д.

Статус Черняховского района как административного, делового и культурного центра предполагает развитие сферы услуг, увеличение численности занятых, развитие общественно-деловых зон. При этом необходимо учитывать влияние Черняховска на соседние МО. Частично потребности жителей восточных районов области в обслуживании будут удовлетворяться за счёт объектов обслуживания, расположенных в Черняховске. К таким объектам относятся территориальные органы федеральных органов исполнительной власти, профессиональные учебные заведения, учреждения здравоохранения, торговли, развлекательные и спортивные комплексы.

*Задачи, решение которых обеспечивает достижение цели 2 «Создание условий для быстрого и устойчивого экономического роста МР»:*

Задача 2.1. Разработка и реализация Схемы территориального планирования МР, Генеральных Планов поселений, Правил землепользования и застройки.

Задача 2.2. Создание эффективной конкурентоспособной экономики. Привлечение инвестиций.

Задача 2.3. Формирование промышленных зон, площадок под размещение будущих производств.

Задача 2.4. Развитие современной и эффективной транспортной инфраструктуры. Повышение доступности услуг транспортного комплекса для населения.

Задача 2.5. Развитие агропромышленного комплекса.

Задача 2.6. Развитие строительной индустрии и промышленности строительных материалов.

*Система индикаторов (контрольных данных) для оценки экономического роста представлена в приложении.*

***Задача 2.1. Разработка и реализация Схемы территориального планирования МР, Генеральных Планов поселений, Правил землепользования и застройки***

- Разработка, согласование и утверждение схемы территориального планирования и плана реализации схемы территориального планирования МР.
- Совместная работа администраций района и поселений по разработке и реализации Генеральных планов развития территорий, реализации схемы территориального планирования.
- Совместная работа администраций района и поселений по подготовке Правил землепользования и застройки на основе документов территориального планирования.
- Развитие информационных систем обеспечения градостроительной деятельности Черняховского района (ИСОГД).
- Разработка и реализация регламентов предоставления муниципальных услуг в сфере градостроительной деятельности и земельных отношений в рамках соответствующих полномочий.
- Организация межмуниципального «единого окна» в сфере градостроительной де-

тельности и земельных отношений.

- Переход на оказание услуг (функций) в сфере градостроительной деятельности и земельных отношений в электронном виде.

### **Задача 2.2. Создание эффективной конкурентоспособной экономики. Привлечение инвестиций**

- Создание условий для развития предпринимательства
  - содействие организации новых производств, с привлечением отечественных и зарубежных инвестиций на базе свободных инвестиционных площадок;
  - оказание консультационной и организационно-методической помощи субъектам малого предпринимательства через СМИ, сеть Интернет и т.д.;
  - конкурсное размещение муниципального заказа;
  - привлечение представителей организаций и предпринимателей к участию в международных проектах, в муниципальных, областных и федеральных инвестиционных программах;
  - организация участия бизнеса в выставках и ярмарках, как средстве продвижения своих товаров и услуг на рынке Черняховского МР, Калининградской области и за её пределами.

- *Инвестиционная специализация МР*

Выбор инвестиционной специализации позволит Черняховскому МР сформировать адресную политику в сфере привлечения инвестиций и выиграть конкуренцию с другими МО.

На основании анализа потенциала Черняховского МР будет осуществляться муниципальная политика привлечения инвестиций:

- в развитие транспортной отрасли (инфраструктурных компаний, агентских и логистических компаний).

- в развитие туристической инфраструктуры, в том числе коневодства. При этом имеются в виду инвестиции, которые развивают весь кластер коневодства: гостиницы, общественное питание, транспортное обслуживание, специальная инфраструктура, агропромышленный комплекс, дороги и т.п. Привлечение туристических потоков.

- Привлечение других инвестиций, способствующих развитию района, но не препятствующих развитию первых двух направлений, т.е. развивая промышленное производство, стройиндустрию и др., администрация района должна предъявлять жесткие требования к экологической безопасности инвестиционных проектов.

- *Адресное продвижение МР*

Совершенствование предпринимательского климата не может само по себе привести к притоку внешних инвестиций. Для этого необходима разработка программы продвижения МР:

- выделение наиболее привлекательных земельных участков и объектов недвижимости, находящихся в муниципальной собственности для реализации приоритетных инвестиционных проектов:

- а) участки под строительство промышленных предприятий, развитие транспортного обслуживания, стройиндустрии и др.;



б) участки, включающие туристические достопримечательности МР, для обеспечения их развития как туристических объектов.

- **Создание информационных материалов о Черняховском МР:**

- Буклет в двух вариантах - для потенциальных инвесторов и для потенциальных туристов.

- Регулярно обновляемый сайт МР, на котором размещена информация для потенциальных инвесторов и потенциальных туристов. Кроме того, сайт должен позволять производить удаленный поиск и просмотр доступных инвестиционных площадок.

- Проведение специальных мероприятий по продвижению МР - семинаров, круглых столов, выставок, в том числе для компаний, связанных с коневодством, туристических компаний, инвестиционных консультантов и др.

### **Задача 2.3. Формирование промышленных зон, площадок под размещение будущих производств.**

Формирование на территории Черняховского МР промышленных зон, площадок под размещение будущих производств. Предполагается, что эти зоны и площадки получат необходимое инфраструктурное обеспечение, для чего администрацией муниципального образования будут предприняты активные усилия по включению проектов инфраструктурного обустройства (газификации, электрификации, водоснабжения, строительства очистных сооружений, автомобильных дорог) в федеральные, региональные и муниципальные целевые программы, а также по привлечению на эти цели финансовой и технической помощи международных организаций.

*Описание промышленной зоны «Черняховская» представлено в приложении.*

### **Задача 2.4. Развитие современной и эффективной транспортной инфраструктуры. Повышение доступности услуг транспортного комплекса для населения**

- Реформирование транспортного обслуживания населения, обеспечение надёжной и стабильной работы пассажирского транспорта.
- Повышение доступности услуг транспортного комплекса для населения.
- Создание условий для осуществления перевозок пассажиров на социально-значимых маршрутах, обеспечение проезда льготных категорий населения, подвоза школьников к месту учебы и обратно.
- Усиление роли Черняховского транспортного узла, развитие Черняховска как транспортно-логистического центра, увеличения его влияния в административно-хозяйственной и рекреационно-туристской деятельности Калининградской области и России.

### **Задача 2.5. Развитие агропромышленного комплекса**

- Повышение эффективности использования земель сельскохозяйственного назначения.
- Содействие развитию отраслей сельского хозяйства – растениеводству и животноводству.
- Поддержка развития малых форм хозяйствования на селе.

- Социальное развитие села.
- Создание и развитие на территории района эффективного агропродовольственного рынка.
- Содействие развитию предприятий перерабатывающей промышленности.
- Содействие развитию агротуризма

*Система **индикаторов (контрольных данных)** для оценки агропромышленного комплекса, а также анализ ситуации в сельскохозяйственной отрасли представлены в приложении.*

### **Задача 2.6. Развитие строительной индустрии и промышленности строительных материалов**

- Создание условий для развития строительной индустрии и промышленности строительных материалов, изделий и конструкций.
- Создание условий для подготовки кадров строительных профессий на базе индустриально-педагогического колледжа.

### **Цель 3. Развитие трудовых ресурсов и содействие занятости населения**

- Формирование эффективного рынка труда, оперативно обеспечивающего работодателя рабочей силой необходимой квалификации, а работника – работой, достойной заработной платой и безопасными условиями труда.
- Реализация федеральных, региональных и муниципальных программ и мероприятий, направленных на снижение напряженности на рынке труда, в том числе в условиях глобального финансового кризиса.
- Реализация стратегии развития трудовых ресурсов и содействия занятости.

*Стратегия развития трудовых ресурсов и содействия занятости населения, а также система **индикаторов (контрольных данных)** для оценки развития трудовых ресурсов представлены в приложении.*

### **Цель 4. Создание благоприятной среды жизнедеятельности, улучшение качества жизни населения**

*Задачи, решение которых обеспечивает достижение цели 4 «Создание благоприятной среды жизнедеятельности, улучшение качества жизни населения МР»:*

Задача 4.1. Газификация городского и сельских поселений сетевым природным газом

Задача 4.2. Улучшение состояния окружающей среды.

Задача 4.3. Улучшение демографической ситуации.

Задача 4.4. Укрепление института семьи, возрождение и сохранение духовно-нравственных традиций семейных отношений.

Задача 4.5. Повышение обеспеченности населения жильем.

Задача 4.6. Совершенствование системы образования.

Задача 4.7. Совершенствование системы здравоохранения.

Задача 4.8. Социальная поддержка населения.

Задача 4.9. Развитие культуры и досуга. Развитие международных связей.

Задача 4.10. Содействие вовлечению населения в систематические занятия физической культурой, спортом и туризмом. Ориентация населения на здоровый образ жизни, духовность.

Задача 4.11. Создание условий для самореализации молодежи.

Задача 4.12. Повышение качества жилищно-коммунальных услуг.

Задача 4.13. Проведение последовательной политики энергосбережения и повышения энергетической эффективности использования топливно-энергетических ресурсов в жилищно-коммунальном хозяйстве и бюджетной сфере

Задача 4.14. Организация торговли, общественного питания и бытового обслуживания.

Задача 4.15. Повышение материального уровня жизни населения.

Задача 4.16. Обеспечение общественной безопасности.

#### **Задача 4.1. Газификация городского и сельских поселений сетевым природным газом**

Газификация городского и сельских поселений сетевым природным газом обеспечит гарантированное бесперебойное снабжение котельных дешёвым топливом, а потребителей газом, теплом и горячей водой, а также значительно улучшит состояние окружающей среды.

- Строительство газопровода-отвода сетевого природного газа.
- Строительство газораспределительных сетей в городе и сельских поселениях.
- Перевод котельных на природный газ.

#### **Задача 4.2. Улучшение состояния окружающей среды**

- Оценка экологического состояния территории, устранение негативных факторов влияния экологии на здоровье населения.
- Оптимизация системы теплоснабжения МР.
  - Организация работ по ликвидации маломощных угольных котельных с низким КПД и устаревшим оборудованием. Переподключение систем отопления жилых домов, отапливаемых маломощными котельными к котельным промышленных предприятий.
  - Газификация города и сельских поселений. Перевод котельных на газовое топливо.
- Строительство и ввод в эксплуатацию очистных сооружений с полной биологической очисткой, что даст возможность развитию новых производств и жилищной инфраструктуры в соответствии с требованиями санитарных норм и правил, позволит значительно сократить сброс загрязняющих веществ в водные объекты Калининградского региона и Балтийское море.
- Санитарная очистка территории. Организация эффективного обращения с отходами. Строительство межмуниципального предприятия по переработке мусора.
- Расширение системы экологического образования и воспитания всех слоёв населения.
- Реализация федеральных, областных и муниципальных программ и мероприятий в сфере охраны окружающей среды.

#### **Задача 4.3. Улучшение демографической ситуации**

- Совершенствование действующей и формирование новой нормативной правовой базы, направленной на улучшение демографической ситуации, на улучшение положения семей с детьми, а также детей, находящихся в трудной жизненной ситуации.
- Повышение уровня рождаемости
  - строительство в Черняховске нового роддома;
  - обеспечение потребности семей в услугах дошкольного образования на основе развития всех форм дошкольных образовательных организаций (муниципальных, частных);
  - развитие ипотечного кредитования, расширение доступного жилья с одновременным строительством объектов социальной инфраструктуры;
  - реализация программ обеспечения молодых семей жильем, первоочередного предоставления жилья детям, оставшимся без попечения родителей, по окончании их пребывания в образовательных или иных учреждениях, в семьях опекунов (попечителей);
  - развитие системы адресной помощи при оплате жилищно-коммунальных услуг в зависимости от состава и материального положения семьи.
- Сокращение смертности и увеличение продолжительности активной жизни
  - создание условий для рождения здоровых детей;
  - снижение уровня смертности от заболеваний сердечно-сосудистой системы за счет реализации комплекса профилактических мер по устранению факторов риска, ранней диагностики, развития системы восстановительного лечения и реабилитации больных;
  - сокращение уровня смертности и травматизма в результате дорожно-транспортных происшествий за счет повышения качества дорожной инфраструктуры, оперативности и качества оказания медицинской помощи пострадавшим в ДТП;
  - понижение уровня смертности от онкологических заболеваний за счет программ профилактики;
  - сокращение уровня смертности от ВИЧ/СПИДа и туберкулеза за счет совершенствования программ профилактики и лечения этих заболеваний.

#### **Задача 4.4. Укрепление института семьи, возрождение и сохранение духовно-нравственных традиций семейных отношений**

- Пропаганда ценностей семьи, имеющей несколько детей, а также различных форм семейного устройства детей, оставшихся без попечения родителей, в целях формирования в обществе позитивного образа семьи со стабильным зарегистрированным браком супругов, имеющих несколько детей.
- Развитие системы консультативной и психологической поддержки семьи в целях создания благоприятного внутрисемейного климата, профилактики семейного неблагополучия, социальной реабилитации семей и детей, находящихся в трудной жизненной ситуации, подготовки и комплексного сопровождения семей, принимающих на воспитание детей, оставшихся без попечения родителей.
- Оказание дополнительной поддержки семьям: с низкими доходами, многодетным, с детьми-инвалидами и принимающим на воспитание детей, оставшихся без попечения родителей.

#### **Задача 4.5. Повышение обеспеченности населения жильем**

- Создание условий для повышения строительной инвестиционной активности за счет вовлечения в инвестиционный процесс внебюджетных средств. Увеличение темпов жилищного строительства с учётом привлечения различных источников, в том числе: средства граждан, долевое строительство, средства частных инвесторов, ипотечное кредитования граждан.
- Обеспечение социальным жильем малообеспеченных категорий граждан.
- Реконструкция территории существующей капитальной жилой застройки и её уплотнение с учётом сохранения исторически сложившейся планировочной структуры города и исторической среды.
- Формирование комфортной среды проживания, полное благоустройство жилищного фонда.
- Реконструкция ветхого и аварийного жилищного фонда, исторических зданий довоенной постройки.
- Решение вопроса совместно с военным ведомством о реконструкции зданий, помещений высвобождаемых военных городков под жильё.

Строительство нового жилья будет вестись как уплотнение в кварталах сложившейся многоэтажной застройки, так и на свободных территориях. На эти цели в границах современной городской черты определены 220 га свободных территорий.

В рамках реализации приоритетного национального проекта «Доступное и комфортное жилье – гражданам России» получит развитие индивидуальное жилищное строительство в посёлке Кирова, район жилой застройки - Новая деревня, по ул. Матросова и ул. Строителей (бывший пос. Маевка), многоэтажная застройка в Западном, Северном и Южном микрорайонах.

Планируется точечная застройка свободных участков в центральной части города.

#### **Задача 4.6. Совершенствование системы образования**

На территории Черняховского района функционирует сеть образовательных учреждений:

1. 4 муниципальных автономных дошкольных образовательных учреждения;
2. 8 общеобразовательных школ в городе и 5 - в сельской местности;
3. 1 вечерняя сменная общеобразовательная школа;
4. 4 муниципальных учреждения дополнительного образования;
5. муниципальное образовательное учреждение для детей-сирот и детей, оставшихся без попечения родителей «Детский дом»;
6. центр психолого-педагогической реабилитации и коррекции.

##### *Система дошкольного образования*

В системе дошкольного образования действуют 4 муниципальных автономных дошкольных образовательных учреждения (МАДОУ) общей численностью 1257 детей. В Черняховском районе наблюдается недостаток мест в МДОУ. Очередь на получение ме-

ста в дошкольном образовательном учреждении составляет 1619 ребенка, и количество желающих отдать своих детей в детские сады растёт. Охват детей дошкольными учреждениями (в процентах от численности детей соответствующего возраста) составляет 58%.

Для удовлетворения возрастающих потребностей в дошкольных образовательных учреждениях на территории Черняховского района планируется строительство новых детских садов, а также реконструкция зданий бывших школ под детские сады.

Кроме того, решается вопрос о передаче в муниципальную собственность здания бывшего ведомственного детского сада ОАО «Янтарьэнерго», которое в настоящее время законсервировано, а также детского сада №31 ОАО «РЖД» и военных детских садов.

Планируется реконструкция освободившихся законсервированных зданий школ под детские сады в сельских населённых пунктах: №9 в районе Маёвки, в посёлках Липовка, Загорское, Краснополянское, Каменское.

#### *2012 год*

Реконструкция здания бывшей школы в п. Липовка под МДОУ на 40 мест (2 группы).  
Открытие группы МДОУ на 20 мест в здании филиала в п. Каменское.

#### *2013 год*

Реконструкция здания бывшей школы №9 под МДОУ на 60 мест (3 группы).  
Реконструкция здания бывшей школы в п. Загорское под МДОУ на 60 мест (3 группы).

#### *2014 год*

Реконструкция здания бывшей начальной школы в п. Тимофеевка под МДОУ на 40 мест (2 группы).  
Реконструкция ДОУ в п. Свобода на 40 мест (2 группы).

#### *2015 год*

На базе муниципальных дошкольных образовательных учреждений будут открыты 4 группы выходного дня для детей, не посещающих основную группу детского сада. (80 мест);  
Реконструкция здания бывшей школы в п. Краснополянское под МДОУ на 40 мест (2 группы).

#### *2014 год - 2016 год*

Строительство нового типового детского сада на 240 мест в районе ул. Ленинградской.

#### *2017 год - 2018 год*

Строительство нового типового детского сада на 240 мест в районе ул. Калининградской.

#### *2019 год – 2020 год*

Строительство нового типового детского сада на 240 мест в районе ул. Победы.

#### *2021 год*

Реконструкция бывшего детского сада ОАО «Янтарьэнерго» под МДОУ на 60 мест (3 группы).

### *Система общего образования*

В системе общего образования фактическая наполняемость школ ниже проектной мощности вследствие сокращения численности детей школьного возраста, вызванного резким снижением рождаемости в 90-е годы.

По демографическим прогнозам с 2013 года начнется постепенный рост численности учащихся.

С 2013 года в г. Черняховске планируется строительство новой школы на 1500 ученических мест. Данное мероприятие входит в долгосрочную программу развития Калининградской области на период до 2014 года.

Строительство новой школы обусловлено объективной необходимостью: здания пяти из восьми городских школ (МОУ СОШ №1, МОУ гимназия №2, МОУ СОШ №4, МОУ СОШ №5, МОУ СОШ №6) еще довоенной постройки, в трех школах (МОУ гимназия №2, МОУ лицей №7, МОУ СОШ №6) дети обучаются в две смены. Подобное положение не соответствует современным требованиям, предъявляемым к учебному процессу.

С 1 сентября 2011 года все общеобразовательные учреждения переходят на новые государственные образовательные стандарты. Новые стандарты, кроме требований к результатам и структуре, предъявляют большие требования к условиям освоения основной образовательной программы начального общего образования. В довоенных зданиях из-за нехватки помещений невозможно организовать на должном уровне внеучебную и внеурочную деятельность учащихся. Новая школа, отвечающая всем современным требованиям, поможет решить эти проблемы.

Высвободившееся здание МОУ СОШ №4 будет передано Центру реабилитации и коррекции, в котором количество обучающихся также увеличивается. Центр реабилитации и коррекции расположен в здании бывшего детского сада, которое в связи с большой потребностью в дошкольных образовательных учреждениях (1660 детей на очереди в детские сады) планируется перепрофилировать вновь под детский сад.

Осуществлен переход в автономное образовательное учреждение МОУ СОШ №4. Планируется поэтапный переход других образовательных учреждений в автономные.

### *Система дополнительного образования*

Основными учреждениями дополнительного образования в Черняховском районе являются детская музыкальная школа, детская художественная школа, детско-юношеская спортивная школа, детско-юношеский центр.

В жилых кварталах города будут резервироваться территории для размещения центров дошкольного развития, внешкольного образования, подростковых клубов. Эти учреждения будут размещаться как в отдельно стоящих зданиях, так и на первых этажах жилых домов.

В настоящее время осуществлен перевод в автономное учреждение Детско-юношеского центра (ДЮЦ).

В 2011 году начата реконструкция котельной под спортивный зал по ул. Ленинградской для детско-юношеской спортивной школы.

### *Профессиональное образование*

На муниципальном уровне профессиональное образование рассматривается с точки зрения возможности подготовки кадров, востребованных на рынке труда.

Систему профессионального образования Черняховского МР представляют:

- Государственное образовательное учреждение *среднего профессионального образования* Калининградской области индустриально-педагогический колледж (начальное и среднее профессиональное образование).
- Филиал негосударственного образовательного учреждения *высшего профессионального образования* «Московский психолого-социальный институт».

Назрела необходимость организации в Черняховске нового многопрофильного образовательного центра, ориентированного на потребности местных предприятий в кадрах, прежде всего, подготовки высококвалифицированных рабочих.

Данный образовательный центр целесообразно разместить на базе военного городка по ул. Гагарина с комплексом зданий, включающим учебные корпуса, общежития для студентов, спортивные залы, кафе, магазины, предприятия бытового обслуживания.

Межмуниципальный образовательный центр будет ориентирован на обучение населения Черняховского района и восточных районов Калининградской области.

*Система индикаторов (контрольных данных) для оценки системы образования представлена в приложении.*

#### **Задача 4.7. Совершенствование системы здравоохранения**

Важной функцией органов местного самоуправления является обеспечение бесплатного гарантированного медицинского обслуживания населения.

В состав больничного комплекса Черняховского района входят:

- 3 муниципальных больничных учреждения: МУЗ «Черняховская Центральная районная больница» (на 230 коек), МУЗ «Инфекционная больница» (на 50 коек), МУЗ «Черняховская стоматологическая поликлиника».
- 3 негосударственных медицинских учреждения: ФГУ МО РФ военный госпиталь медицинской службы Тыла Балтийского флота, ОАО РЖД «Узловая поликлиника на станции Черняховск», ФГУ «Калининградская психиатрическая больница (стационар) специализированного типа со строгим режимом» (на 550 коек).

Муниципальная система здравоохранения включает в себя МУЗ «Черняховская центральная районная больница», в состав которой входит стационар, поликлиника для взрослых, детская поликлиника, женская консультация, отделение скорой медицинской помощи, два здравпункта и девятнадцать фельдшерско-акушерских пунктов в сельской местности, МУЗ «Черняховская инфекционная больница», МУЗ «Стоматологическая поликлиника».

- Развитие и дальнейшее совершенствование амбулаторно-поликлинической помощи.
- Строительство родильного дома в г. Черняховске.
- Оптимизация структуры лечебно-профилактических учреждений.
- Увеличение рождаемости.



- Снижение младенческой и детской смертности.
- Снижение смертности от социально значимых болезней (туберкулез, ВИЧ, сифилис, наркозависимость).
- Реализация федеральных, региональных, муниципальных программ и национальных проектов.

В перспективе с ростом масштаба города и обслуживаемого населения соседних районов потребуются увеличение мощности медицинских учреждений. В соответствии с Генеральным планом развития предусмотрено размещение:

- современного медицинского центра на 600 коек с поликлиническим отделением на 900 посещений в смену в северо-восточной части города;
- встроенных детской и взрослой поликлиник на 100 посещений в смену в районе Новой Деревни.

Современной тенденцией развития амбулаторно-поликлинических услуг становится развитие частной медицинской практики, что при должном уровне контроля повысит качество предоставляемых услуг и расширит их ассортимент.

*Система индикаторов (контрольных данных) для оценки системы здравоохранения представлена в приложении.*

#### **Задача 4.8. Социальная поддержка населения**

В целях социальной поддержки отдельным категориям граждан Черняховского района планируется предоставление льгот:

- Оказание адресной помощи по заявительной системе.
- Бесплатное питание в благотворительной столовой.
- Предоставление услуг бани.
- Организация бесплатного питания для детей дошкольного возраста из асоциальных семей.
- Обеспечение продуктовыми наборами тубинфицированных граждан.
- Компенсация за проезд беременным женщинам, проживающим в сельской местности.
- Государственная поддержка молодых семей в форме безвозмездного субсидирования из бюджетных средств части стоимости жилого помещения.

На территории Черняховского района зарегистрированы и функционируют учреждения, обеспечивающие улучшение положения социально-незащищённых граждан: ОГУ «Центр социальной поддержки населения», МОУ «Центр психолого-педагогической реабилитации и коррекции, ОГУ «Комплексный Центр социального обслуживания населения», областное государственное учреждение «Социальный центр «Два поколения».

Генеральным планом предусмотрена возможность размещения организаций различных форм собственности по оказанию социальной помощи в общественных зонах города и первых этажах многоэтажных домов:

- специализированных домов для ветеранов (благоустроенные квартиры);

- социального спортивно-игрового центра;
- подростковых клубов.

**Задача 4.9. Развитие культуры и досуга. Развитие международных связей**

- Обеспечение сохранности и рационального использования культурного и исторического наследия, музейных, библиотечных и архивных фондов.
- Поддержка развития видов и жанров народной культуры, создание благоприятных условий для широкого доступа всех социальных слоев к ценностям культуры.
- Укрепление материально-технической базы учреждений культуры.
- Воспитание детей и молодежи в традициях исторически сложившегося культурного наследия.
- Развитие международных отношений, расширение культурного обмена, в том числе со странами Балтийского региона, поддержка гастрольной, фестивальной и выставочной деятельности.
- Художественное воспитание детей и молодежи, развитие у них творческих способностей, развитие музыкального и художественного образования.
- Привлечение потенциальных инвесторов на территорию Черняховского района.
- Получение знаний и дальнейшее применение европейского опыта.
- Проведение молодежных фестивалей, выставок, конкурсов и смотров в различных областях культуры и искусства.
- Повышение эффективности сотрудничества в рамках конкретных проектов, в том числе международных. Расширение сотрудничества в рамках Еврорегиона Неман, Еврорегиона Балтика и др.

Современные тенденции в сфере развития культуры связаны с созданием многофункциональных центров и комплексов, совмещением просветительских, образовательных, развлекательных и торговых функций. Таким образом, резко повышается привлекательность объекта для населения, его общая посещаемость и посещаемость его отдельных составляющих.

В целях развития культурно-досуговой сферы планируется организация:

- молодёжного досугового развлекательного центра;
- киноконцертного зала.

Эти учреждения предполагается разместить в составе планируемого многофункционального общественного центра и образовательного центра по ул. Гагарина.

*Система индикаторов (контрольных данных) в сфере культуры, досуга и международных связей представлена в приложении.*

**Задача 4.10. Содействие вовлечению населения в систематические занятия физической культурой, спортом и туризмом. Ориентация населения на здоровый образ жизни, духовность**

- Сохранение и укрепление здоровья населения. Разработка системы мер по вовлечению населения в систематические занятия физкультурой и спортом.

- Разработка и реализация в образовательных учреждениях профилактических программ, направленных на недопущение потребления алкоголя и табачных изделий детьми и подростками.
- Формирование у различных групп населения, в первую очередь у подрастающего поколения, мотивации для ведения здорового образа жизни, путем привлечения их к занятиям физической культурой, туризмом и спортом, организации отдыха и досуга.

В настоящее время занятие спортом в Черняховске осуществляется на базе детско-юношеской школы, а также в форме любительского спорта и школьных занятий. В городе расположены стадион, спортивный зал, тренажёрный зал, плавательный бассейн; спортивные площадки – в городе и сельских населенных пунктах. Однако, имеющиеся спортивные сооружения не могут удовлетворить потребности всех желающих для занятий физкультурой и спортом.

Существует значительная потребность в спортивных залах общего пользования, поскольку практически все залы расположены в общеобразовательных учреждениях, которые в основном используются для проведения уроков физкультуры.

Для оздоровления населения и привлечения его к занятиям массовым спортом предусмотрено строительство футбольных полей с беговыми дорожками, совершенствование инфраструктуры для развития внутреннего туризма, пропаганда и развитие велосипедного спорта, прокладка велосипедных дорожек.

Развитие спортивных территорий, в основном, будет происходить за счёт благоустройства дворов в многоэтажной жилой застройке, организации там детских спортивных площадок, хоккейных площадок, катков (ледовых покрытий) в зимний период.

Создание спортивных площадок, в том числе зимних, также предусматривается в зелёных насаждениях общего пользования.

Первоочередными объектами в области физкультуры, спорта и туризма являются:

- строительство открытых спортивных сооружений (площадок), в том числе зимних (ледовые покрытия, горки в зимний период).

- строительство физкультурно-оздоровительного комплекса;

- прокладка велосипедных дорожек, организация велосипедных маршрутов;

- организация конных маршрутов;

- восстановление бывшего или строительство нового ипподрома с центром обучения верховой езде (школой берейтеров).

#### **Задача 4.11. Создание условий для самореализации молодежи**

- Создание условий для возрождения, сохранения и развития у молодежи гражданской ответственности и патриотизма, для формирования духовно-нравственных и социальных качеств у подрастающего поколения, повышение политической, правовой культуры и активности молодежи на основе общечеловеческих ценностей.
- Выявление творческой и талантливой молодежи в развитие города и района, а также создание условий для ее самореализации.
- Развитие детского и молодежного общественного движения и молодежной общественной инициативы.

- Содействие подросткам и молодежи в обеспечении их временной и постоянной занятости.
- Формирование у молодых людей отношения к здоровью, семье, как важным жизненным ценностям, профилактика асоциального поведения, оказание помощи молодым людям, оказавшимся в сложных жизненных ситуациях, и их интеграция в жизнь общества.
- Развитие инфраструктуры молодежной сферы.
- создание условий для организации круглогодичного отдыха и оздоровления молодежи, популяризации в молодежной среде здорового образа жизни;
- Создание условий для полноценного участия молодежи в межрегиональном и международном сотрудничестве.
- Создание условий для удовлетворения потребностей молодежи в информации, необходимой для ее развития, самореализации и социальной защищенности, а также для обеспечения необходимой информацией субъектов молодежной политики для их эффективной работы.
- Совершенствование и развитие нормативно-правовой базы в сфере молодежной политики.

Первоочередными объектами в сфере молодежной политики являются:

- молодежный многопрофильный центр на базе одного из подростковых клубов по месту жительства;
- круглогодичная туристическая база в пос. Красная Поляна (здание бывшей Краснополянской школы) для организации и проведения здесь профильных молодежных малозатратных лагерей;
- молодежный центр по профилактике асоциального поведения, оказания помощи молодым людям, оказавшимся в сложных жизненных ситуациях на базе помещений на ул. Спортивной.

Система **индикаторов (контрольных данных)** в сфере культуры, спорта, досуга и молодежной политики представлена в приложении.

#### **Задача 4.12. Повышение качества жилищно-коммунальных услуг**

- в жилищной сфере:

- инвентаризация муниципального жилищного фонда;
- разработка и реализация муниципальных программ по капитальному ремонту и реконструкции жилищного фонда;
- реализация мероприятий по энергосбережению при эксплуатации и ремонте жилищного фонда;
- организация учета фактического потребления коммунальных услуг, установка приборов учета потребления коммунальных ресурсов»;
- переход к профессиональному управлению многоквартирными домами;
- создание благоприятного имиджа товариществ собственников жилья;
- формирование специализированного и маневренного жилищного фонда;
- информационное обеспечение, пропаганда передового опыта рачительного отношения к жилищу;

- информационное обеспечение хода реформирования системы управления многоквартирными домами.

- в коммунальном комплексе

- инвентаризация объектов коммунального назначения;
- модернизация сети и инженерного оборудования коммунальной инфраструктуры;
- переход на договорную форму взаимоотношений в коммунальном секторе с делегированием управления имуществом комплексом (договоры аренды, концессионные соглашения);
- разработка и реализация программ комплексного развития систем коммунальной инфраструктуры, инвестиционных программ в сфере коммунального комплекса.

- в сфере обращения с отходами производства и потребления

- разработка нормативно-правовых актов, определяющих и регулирующих порядок обращения с отходами;
- разработка мероприятий по организации сбора, транспортировки, переработки и захоронения отходов производства и потребления с применением прогрессивных методов и технологий;
- создание благоприятных условий для привлечения инвестиций в сфере обращения с отходами.

Тарифная политика базируется на прозрачности деятельности регулирующих органов, открытости их для общественного контроля, обеспечения обоснованности и прозрачности тарифных решений.

**Задача 4.13. Проведение последовательной политики энергосбережения и повышения энергетической эффективности использования топливно-энергетических ресурсов в жилищно-коммунальном хозяйстве и бюджетной сфере**

- уменьшение потребления энергии и связанных с этим затрат;
- совершенствование системы учета потребляемых энергетических ресурсов муниципальными предприятиями и учреждениями;
- внедрение энергоэффективных устройств, оборудования и технологий на муниципальных объектах;
- повышение уровня компетентности работников муниципальных учреждений и предприятий в вопросах эффективного использования энергетических ресурсов.

Реализация мероприятий предусмотрена в период с 2010 по 2020 год и осуществляется в два этапа.

Первый этап (2010-2015 годы) включает в себя:

- организацию постоянного энергомониторинга муниципальных объектов;
- создание базы данных по всем муниципальным объектам;
- проведение энергоаудита наиболее энергозатратных муниципальных объектов;
- обучение сотрудников муниципальных объектов по системе энергомониторинга;

- проведение капитального ремонта и модернизации муниципальных объектов с учетом результатов энергоаудита.

Второй этап (2015-2020 годы) включает:

- организацию постоянного энергомониторинга муниципальных объектов;
- дальнейшее проведение энергоаудита наиболее энергозатратных муниципальных объектов;
- увеличение объемов капитального ремонта и модернизации муниципальных объектов;
- проведение конкурсов на право заключения договоров, направленных на рациональное использование энергоресурсов;
- перевод муниципальных систем освещения на энергоснабжающие лампы освещения и сенсорные приборы включения.

Система **индикаторов (контрольных данных)** для оценки политики энергосбережения представлена в приложении.

#### **Задача 4.14. Организация торговли, общественного питания и бытового обслуживания**

Основной целью развития потребительского рынка на территории района является достижение нормативов минимальной обеспеченности населения площадью объектов торговли, общественного питания и бытового обслуживания, как основного критерия оценки доступности продовольственных и непродовольственных товаров и услуг для населения и удовлетворения спроса на такие товары и услуги.

- При разработке документов территориального планирования, правил землепользования и застройки предусматривать строительство и размещение объектов торговли, общественного питания и бытового обслуживания с учетом нормативов минимальной обеспеченности населения площадью объектов потребительского рынка.
- Разработка и утверждение схем размещения нестационарных торговых объектов с учетом нормативов минимальной обеспеченности населения площадью объектов торговли.
- Обеспечение повышения доступности для хозяйствующих субъектов, осуществляющих деятельность в сфере торговли, общественного питания и бытового обслуживания, имущества, находящегося в муниципальной собственности.
- Анализ показателей состояния торговли, общественного питания и бытового обслуживания и анализ эффективности применения мер по развитию потребительского рынка на территории района.

За последнее десятилетие сфера предоставления данных услуг получила значительное развитие. В условиях сформировавшейся застройки основным способом удовлетворения возросшего спроса на площади для предприятий торговли, общественного питания, бытового обслуживания стал перевод жилых помещений в нежилые.

Предусматривается дальнейшее развитие данного комплекса услуг. Планируется использование нескольких типов размещения объектов:

- в multifunctional центрах;
- в отдельно стоящих зданиях и сооружениях;

- в первых этажах многоэтажных жилых домов;
- на территории рыночных комплексов.

Помимо качественного улучшения сферы торговли, общественного питания и бытового обслуживания необходима организация новых учреждений обслуживания.

В среднем по Черняховскому району наблюдается нехватка бань, гостиниц и объектов общественного питания.

Предусматривается строительство нового здания бани (банно-оздоровительного комплекса) на 250 мест в западной части города.

#### **Задача 4.15. Повышение материального уровня жизни населения**

- Реализация мер *общезакономерного характера* - по увеличению объемов валового муниципального продукта, привлечению инвестиций в экономику, созданию комфортных условий для ведения бизнеса, организации новых рабочих мест, расширению возможности для занятости.
- Реализация мер *социального характера* - по развитию адресных форм материальной поддержки нуждающихся граждан, обеспечению доступности качественных услуг в сфере образования, здравоохранения, жилищно-коммунального хозяйства и др.
- Повышение оплаты труда граждан Черняховского района к 2020 году в 5,7 раз к уровню 2008 года.
- Разработка и реализация дополнительных мер, направленных на снижение напряженности на рынке труда Черняховского района в условиях глобального финансового кризиса. Реализация стратегии развития трудовых ресурсов и содействия занятости населения.
- Совершенствование системы адресной финансовой поддержки граждан - предоставление субсидий.
- Развитие системы муниципальной поддержки граждан, нуждающихся в социальной защите. Решение данной задачи направлено на повышение качества жизни ветеранов, инвалидов, малоимущих граждан, других категорий нуждающихся граждан, совершенствование системы социального обслуживания пожилых людей, реабилитации и социальной интеграции инвалидов, в т.ч. детей-инвалидов, усиление профилактики безнадзорности и правонарушений несовершеннолетних.

*Система индикаторов (контрольных данных) для оценки материального уровня жизни населения представлена в приложении.*

#### **Задача 4.16. Обеспечение общественной безопасности**

Проведение профилактических мероприятий по снижению криминализации общества, обеспечению личной и имущественной безопасности граждан:

- Создание инфраструктуры по профилактике правонарушений и укреплению института семьи.
- Предупреждение правонарушений несовершеннолетних и преступлений в семейно-бытовой сфере (проведение занятий по изучению различных правовых вопросов среди подростков, принятие профилактических мер к социально неблагопо-

лучным подросткам, принятие мер по снижению риска алкогольной и наркотической зависимости среди молодёжи, создание системы контроля социальной защищённости детей, проживающих в неблагополучных семьях).

- Укрепление взаимодействия правоохранительных органов, органов местного самоуправления, государственных ведомств, учреждений образования, здравоохранения, социальной защиты, общественных и религиозных организаций.
- Предотвращение свободного доступа посторонних в подвалы и чердаки зданий.
- Улучшение освещённости улиц.
- Усиление противопожарной защиты муниципальных объектов.
- Усиление контроля за реализацией алкогольной продукции и табачных изделий несовершеннолетним.
- Разработка и реализация муниципальной молодежной политики, направленной на успешную социализацию детей и молодежи, патриотическое и гражданское воспитание молодого поколения.
- Разработка, утверждение и реализация программ по профилактике правонарушений, особенно в молодёжной среде.

## 8. СТРАТЕГИЧЕСКИЕ ПРИОРИТЕТЫ И «ТОЧКИ РОСТА» ЧЕРНЯХОВСКОГО РАЙОНА

При определении «точек роста» следует помнить, что Черняховский район является многофункциональным районом, в котором сочетаются достаточно развитая промышленность, транспортная отрасль, оптово-розничная торговля, сфера общественного питания, сельское хозяйство, строительная индустрия, а также возможности для развития коневодства и туризма.

В качестве **точек роста** МР рассматриваются комплексные проекты, реализация которых позволит увеличить ресурсы МР, необходимые для стратегического развития в приоритетных направлениях и возможности в решении поставленных задач:

- Повышение эффективности муниципального управления.  
Повышение эффективности деятельности органов местного самоуправления. Реформирование системы управления муниципальными финансами. Повышение уровня открытости власти. Разработка административных регламентов. Организация многофункционального центра (МФЦ) по оказанию муниципальных услуг.
- Повышение эффективности управления территорией.  
Формирование и реализация схемы территориального планирования МР. Правовое зонирование территории. Разработка генеральных планов поселений. Разработка, утверждение и применение Правил землепользования и застройки территории.
- Создание системы привлечения и сопровождения инвестиций.  
Подготовка инвестиционных площадок (предложений). Снижение административных барьеров и упорядочение административных процедур. Распространение информации о Черняховском районе среди потенциальных инвесторов.



- Создание системы поддержки и развития малого и среднего бизнеса. Разработка и реализация муниципальной программы поддержки предпринимательства.
- Развитие транспортного узла. Развитие транспортно-логистического центра на базе действующей инфраструктуры по перевалке грузов с европейской колеи на российскую, ориентированного на обслуживание грузопотоков Европа-Россия, Россия-Европа. Увеличение грузопотоков и пассажиропотоков.
- Создание условий для организации предприятий стройиндустрии, в том числе предприятий, использующих местное сырье (кирпичный завод, завод по производству черепицы на базе местных глин).
- Вовлечение в оборот ранее выбывших сельскохозяйственных угодий. Выращивание конкурентоспособных сельскохозяйственных культур: рапс, бобы, озимая и яровая пшеница. Восстановление сырьевой базы для перерабатывающей промышленности. Постепенное увеличение площадей, занятых кормовыми культурами, для обеспечения животноводства высококачественными кормами с высоким содержанием белка. Выращивание кукурузы на сенаж.
- Создание условий для открытия производств по переработке сельскохозяйственной продукции (мясопереработка, переработка рыбы, переработка рапса).
- Развитие Черняховского района как центра обслуживания окружающих территорий (транспортного, образовательного, спортивного, промышленного, торгового, культурного, туристического и др.).
- Развитие Черняховского района как Восточно-европейского центра коневодства. Развитие туристической отрасли.
- Строительство в г. Черняховске очистных сооружений с полной биологической очисткой.
- Газификация города и сельских поселений сетевым природным газом. Перевод котельных на газовое топливо.
- Вовлечение в хозяйственный оборот нефункционирующих объектов Министерства Обороны (разваливающиеся освобождённые казармы, военные городки, пустующие земли).
- Строительство объездной автомагистрали в обход города Черняховска. Имеется ТЭО строительства федеральной автодороги первой категории Калининград-Черняховск-Нестеров на участке обхода города Черняховска.
- Организация в Черняховске регионального аэропорта, развитие «малой» авиации.
- Реализация приоритетных национальных проектов, федеральных, региональных, муниципальных программ и мероприятий.
- Повышение эффективности управления в сфере жилищно-коммунального хозяйства. Реформирование системы ЖКХ, внедрение ресурсосберегающих технологий, оптимизация затрат на предоставление услуг ЖКХ, повышение качества услуг.

- Расширение социального партнерства власти, бизнеса, общественных организаций, населения.

*Данные точки роста обладают потенциалом развития, оказывая влияние и способствуя развитию других сфер жизнедеятельности Черняховского района.*

Воздействие на точки роста будет стимулировать формирование на территории Черняховского района благоприятного инвестиционного климата, развитие производств, сферы услуг, транспортной и сельскохозяйственной отраслей, увеличение налоговых поступлений, совершенствование среды жизнедеятельности, формирование положительного имиджа района и др. Всё это, в конечном итоге, обеспечит полноценное функционирование и поступательное развитие Черняховского района, повышение качества жизни населения и качества окружающей среды.

## 9. ОСНОВНЫЕ ЭЛЕМЕНТЫ МЕХАНИЗМА РЕАЛИЗАЦИИ СТРАТЕГИИ И ОЦЕНКИ ЕЕ РЕЗУЛЬТАТОВ

Для того чтобы Стратегия была успешно реализована, необходимо создать механизмы ее реализации и обеспечить их действие.

В основу механизмов реализации Стратегии положен *ключевой принцип муниципально-частного партнерства*. Согласно этому принципу должны быть четко разделены сферы компетенции, с одной стороны, муниципального управления, как сферы создания и контроля «правил игры» всех без исключения сторон деятельности социально – экономической системы и, с другой стороны, предпринимательства, организующего свою работу в рамках заданных «правил игры».

Вторым ключевым принципом является *принцип цели*, согласно которому все управленческие действия по реализации Стратегии должны способствовать достижению поставленных ею целей.

Третий принцип - *принцип иерархичности*, согласно которому механизм реализации стратегии будет разбит на множество узлов, распределенных по уровням управления.

В комплексе механизмов реализации Стратегии выделены следующие основные блоки и шаги:

- Разработка и реализация Программы социально-экономического развития, муниципальных программ и мероприятий, увязанных с приоритетными направлениями Стратегии.
- Бюджет и межбюджетные отношения.  
Реализация программных мероприятий, служащих решению тактических задач и достижению стратегических целей, выход на определенный уровень контрольных показателей в высокой степени зависит от окончательных объемов собственных доходов бюджета и межбюджетных отношений.
- Обсуждение и утверждение Стратегии районным Советом депутатов.
- Мониторинг реализации Стратегии, в том числе на основе анализа системы индикаторов (контрольных данных).

- Регулярное освещение в СМИ хода реализации Стратегии.
- Принятие корректирующих мер, в случае необходимости, для достижения поставленных в Стратегии целей и задач.

Для реализации Стратегии целесообразно сформировать муниципальный заказ на статистическую информацию, необходимую и достаточную для оценки уровня развития не только Черняховского района, но и муниципальных образований, входящих в его состав, а также оценку удельного веса Черняховского МР в региональных показателях и в сравнении с другими МО.

При реализации Стратегии важное значение имеет взаимодействие и координация ее основных блоков, направлений с другими стратегическими документами, в первую очередь – со схемой территориального планирования, с Генеральными планами развития поселений.

Для этого целесообразно закрепить программную проработку направлений развития района и муниципальных образований, входящих в его состав, за органами власти соответствующего уровня и координировать усилия в случае совместной разработки и реализации целевых программ.

С этой целью в рамках реализации Стратегии необходима инвентаризация действующих целевых программ и оценка полноты охвата ими основных стратегических направлений развития района.

Одновременно требуется определить перечень целевых программ, разработку и реализацию которых целесообразно осуществлять совместными усилиями двух уровней муниципальной власти, закрепив функции каждого уровня. При этом следует обеспечить сопоставимость программ, их целевых параметров, результатов, исполнителей мероприятий и объемов финансирования для каждого уровня реализации.

Особое значение в создании эффективных механизмов реализации Стратегии является мощное и «агрессивное» «брендирование» района на местном, региональном, федеральном и международном уровнях с четким обоснованием и подтверждением основных конкурентных преимуществ Черняховского района, с эффективной рекламной кампанией главных инвестиционных проектов, социальных инициатив.

Другим важным направлением является активное вовлечение общественности к реализации Стратегии. Необходимо преодолеть существующее пока предубеждение, что подобные программные документы нужны только для власти и используются только в ее интересах. Необходимо проработать систему мероприятий по пропаганде Стратегии в различных социальных группах (с особым акцентом на молодежь), в муниципальных образованиях в составе района, в организациях, с тем, чтобы черняховцы прониклись убеждением, что данная Стратегия – это мощная программа коренного улучшения качества и уровня жизни населения на основе использования основных конкурентных преимуществ Черняховского района и приняли бы непосредственное участие в ее реализации.

Восприятие Стратегии как «документа общественного согласия» и непосредственное вовлечение населения МР в ее реализацию будет способствовать как предотвращению отчужденности населения от власти, так и формированию новых эффективных рабочих форм и механизмов гражданского общества в Черняховском муниципальном районе.

## **ПРИЛОЖЕНИЯ**

